

ΔΗΜΗΤΡΙΟΥ Κ. ΖΑΓΛΑΝΙΚΗ
Ἀρχιτέκτονος Μηχανικοῦ



ΖΑΚΥΝΘΟΣ
1962

Τούτη τή μικρή μελέτη, πού αφιερώνω στους γονεῖς μου, τήν εἶχα φτιάξει ὡς σπουδαστής τοῦ Ε. Μ. Πολυτεχνείου. Περίληψή της εἶχα ἐκφωνήσει ὡς διάλεξη μέ φωτεινές προβολές καί μέ προλόγισή τοῦ κ. Ι. Π. Φωτίου, τήν 5—5—57 στήν αἴθουσα διαλέξεων τῆς Ἀρχαιολογικῆς Ἐταιρείας (Ἀθήναι), μέ τήν φροντίδα τῆς Κυθηραϊκῆς Ἀδελφότητος Πειραιῶς — Ἀθηνῶν, καί τοῦ Συνδέσμου Ἀθηνῶν.

Τυπώθηκε στή Ζάκυνθο τόν Ἀπρίλι τοῦ 1962, καί τὰ ἔσοδα γιά ὅσα ἐντυπα πωληθοῦν, θά διατεθοῦν γιά τήν προέκτασή τοῦ λιμενοβραχίονος Ἁγίας Πελαγίας—Κυθήρων, πού μέ τόση Πίστη καί Μόχθο, συνεχίζει ὁ ἀκούρατος Εὐεργέτης τοῦ νηιοῦ κ. Παν. Ι. Κορωναῖος (Πουλάκης).

Δ. Κ. Ζαγλανίκης

Π Ρ Ο Λ Ο Γ Ο Σ

Σε τούτες τις σελίδες, θά προσπαθήσω νά ξεθάψω μιά τοποθεσία στα Κύθηρα, λησμονημένη απ' όλους σχεδόν τους Κυθηριούς, κι' άγνωστη σ' όλους τους άλλους ανθρώπους.

Αν σήμερα ο κόσμος, γνωρίζη τὸ Σούλι, τὰ Ψαρά, τὸ Μεσολόγγι, καὶ τόσοις άλλους τόπους, πὸν ἔγιναν ἱστορικοί απ' τὶς θυσίες καὶ τὸν ἡρωϊσμό τῶν ἀνθρώπων πὸν τοὺς ὑπερασπίστηκαν, οἱ ἴδιοι οἱ Κυθηριοὶ, δὲν ἔξερουν πολλὰ πράγματα γιὰ ἕναν τόπο τοῦ νησιοῦ, πὸν ἴσως ἔχει πολὺ πῖο δραματικὴ Ἱστορία απ' ὅλους τοὺς άλλους.

Τὸ δράμα τῶν ἀνθρώπων πὸν ἔζησαν σὲ κείνο τὸ ἄγονο ἔδαφος, ἦταν τόσο βαρὺ, ὄχι μόνο γιὰτὶ ὑπέφεραν τὰ πάνδεινα ἢ σκοτώθησαν, ἀλλὰ ἐπειδὴ, ἐνῶ καταδιώκοντο καὶ καταστρέφοντο ἀπὸ τοὺς πῖο θηριώδεις ἀνθρώπους πὸν γνώρισε ὁ κόσμος, ἦσαν λιγοστοὶ κι' ὀλομόναχοι, χωρὶς ν' ἀκούνε κραυγὲς τοῦ φιλελευθέρου κόσμου κατὰ τῆς Τουρκοπειρατικῆς τρομοκρατίας, καὶ χωρὶς νὰ ἔχουν τὴν προστασία μιᾶς ἰσχυρῆς δυνάμεως, γιὰτὶ ἢ μὲν Βενετσιάνικη Αὐτοκρατορία φρόντιζε γιὰ τὰ ἐμπορικὰ τῆς συμφέροντά, ἐνῶ ἢ Βυζαντινὴ Αὐτοκρατορία, βρισκόταν σὲ κατάρρευση.

Καὶ τὸ βάρος τοῦ ἀνθρώπου πὸν καταστρέφεται, γίνεται βαρύτερο, ὅταν εἶναι ἀφανῆς, χωρὶς ὕλικούς ἢ ἠθικούς συμπαραστάτες γύρω του.

Ἔτσι στὴν ἀφάνεια, ἕνα πρωῖνὸ βρέθηκε ἡ πολιτεία αὐτὴ κατεστραμμένη, καὶ χωρὶς νὰ κατοικῆ πιά, οὔτε μιὰ ἀνθρώπινη ὑπαρξῆ.

Ἐνα πυκνὸ σκοτάδι σκέπασε ἀπὸ τότε τὸ δράμα μιᾶς ἀκμάζουσας πολιτείας, πὸν τῆς ἄρπαξαν τὰ παιδιά της, καὶ τὰ πῆγαν ποιὸς ἔξερει πού! Ἄλλα τὰ σκότωσαν, κι' ἄλλα τὰ πούλησαν στὰ σκλαβοπάζαζα τῆς Μπαρμπαραῖας. Ἔτσι, στὰ χέρια μας δὲν ἀπόμειναν ἀρκετὲς πληροφορίες, γιὰ νὰ ἔξερουμε τὴ νοοτροπία, τὴ ζωὴ καὶ τὸ θάνατο τῶν ἀνθρώπων πὸν κατοίκησαν ἐκεῖ. Πρέπει λοιπὸν νὰ βγάλουμε συμπεράσματα απ' τὰ λίγα στοιχεῖα πὸν ἀπόμειναν, δηλαδὴ κυρίως απ' τὰ Ἀρχιτεκτονικὰ λείψανα, ἐπίσης κι' απ' τὶς ἐλάχιστες σελίδες πὸν γράφτηκαν μετὰ τὴν καταστροφὴ, ἔχοντας γι' αὐτὲς κάποια ἐπιφύλαξη, καὶ τέλος απ' τὶς συγκεχυμένες παραδόσεις πὸν συζητοῦν ἀκόμα οἱ παλαιοὶ, καὶ πὸν πρέπει νὰ τὶς δεχόμαστε μὲ ἀρκετὴ δυσπιστία.

Γιὰ νὰ μελετήσωμε ὅμως τὰ ἀρχιτεκτονικὰ κείμενα τῆς Παληόχωρας, πρέπει νὰ μποῦμε στή νοστροπία τῶν ἀνθρώπων πού τήν κατοίκησαν, νὰ μάθωμε τίς ἀνάγκες τους, καί γενικά τήν κατάστασή κείνης τῆς ἐποχῆς, γιατί ὅλα αὐτά, εἶναι στενά συνυφασμένα μέ τήν Ἀρχιτεκτονική.

Εἶναι προφανές, πῶς ἕνα χάλασμα μέσα στήν Παληόχωρα μόνο του, δέν λέει τίποτα. Θά μᾶς πῆ ἴσως πολλά, ὅταν τό τοποθετήσωμε στήν ἐποχή του, καί μάλιστα νὰ κατοικήσωμε μέσα σ' αὐτό, ἀναπνέοντας τόν ἀέρα κείνης τῆς ἀτμόσφαιρας.

Ἔτσι, θά προσπαθήσωμε νά βγάλωμε ἀμοιβαία συμπεράσματα, δηλαδή νά ἐξηγήσωμε τήν Ἀρχιτεκτονική τους ἀπ' τίς λίγες πληροφορίες πού σχετίζονται μέ τήν κοσμοθεορία τους, καί ἀντιστρόφως, νά μποῦμε στό πνεῦμα τῶν ἀνθρώπων πού ἔζησαν ἐκεῖ, ἀπ' τά λιγα εἰρήπια πού ὑπάρχουν.

Ἄν ἐπισκεπτόμαστε τήν Παληόχωρα, θά μπαίναμε εὐκολώτερα στό πνεῦμα τῶν ἀνθρώπων πού κατοίκησαν αὐτό τό μέρος, καί θά μπορούσαμε νά ἐξηγήσωμε τὰ ἔργα τους καλύτερα. Γι' αὐτό, ὅσοι ἔχουν ἐπισκεφθῆ κείνο τόν τόπο, εἶναι εὐκολώτερο νά πλησιάσουν τό πνεῦμα τῆς ἐποχῆς του. Διαβάζοντας λοιπόν αὐτά ἐδῶ, ἄς κάνωμε ἕνα «Ταξίδι στό Κύνθηρα» ὄχι ὅμως διασκεδαστικό καί παιχιδιάρικο, σάν ἐκεῖνο πού μᾶς χάρισε μέ τόν δῶνυμο πίνακά του ὁ Βαττώ, πού βλεπε τό νησί μόνο σάν γενέτειρα τῆς Οὐρανίας Ἀφροδίτης, ἀλλά ἕνα ριψοκίνδυνο καί φουρτουνιασμένο, μέσα σέ κείνα τά σκοτεινά χρόνια τοῦ Μεσαίωvos, πού ἡ Παληόχωρα καταστρεφόταν.

Ἄς μποῦμε λοιπόν σ' ἕνα ἀνύπαρξτο πειρατικό κότεργο, κι' ἄς βρεθοῦμε γιά λίγο, κάτω ἀπ' τίς τρομερές συνθήκες τῆς σκλαβιάς, καθισμένοι κοντά στους ἀλυσοδεμένους προπάτορές μας, πούχαν τήν ἀτυχία νά πέσουν στό νόχια τῶν πειρατῶν, ἀκούγοντας τοὺς ἀναστεναγμούς τους, κάτω ἀπό τό συριγμό τοῦ βούρδουλα, πούδινε τόν πένθυμο ρυθμό τῆς κωπηλασίας.

Ἔτσι, ζοῦμε γιά λίγο τοὺς καύμούς, τίς ἀγωνίες καί τίς ἐλπίδες κείνων τῶν λησμονημένων ἀνθρώπων, πού περνώντας, ἄφησαν τ' ἀμυδρά ἀποτυπώματα τους στήν Παληόχωρα. Γιὰ νὰ νοιώσωμε ὅμως πιό ζωντανή αὐτή τῆ συγκίνηση ἄς καταφύγωμε στήν ποίηση, πού ἔχει τή δύναμη σάν ὅλες τίς Τέχνες, νά μᾶς μεταφέρει στό σκοπό, ὄχι περπατώντας, ἀλλά πετώντας ἀπό κορφή σέ κορφή.

Νά λοιπόν μερικοὶ στίχοι τοῦ Κυθηρίου λογοτέχνη κ. Πάνου Φύλλη:

ΠΑΛΗΟΧΩΡΑ

Στά παραθύρια πού ἀνθίξε
μάτια — ἡ Χαρὶ — καί χεῖλη,
Μελαγχολία τώρα χλωμή
στέκει τό χαμομήλι

Καί στίς κρεββατοκάμαρες,
-- στοῦ Ἔρωτα τίς κόγχες —
ἡ ἀράχνη τώρα ἐξόμπλιασε
τοῦ Χάρου τίς ἀπόχες

Μόνο τις αίματόβουλες
άνειπατον θανάτου,
ή παπαρούνα έσώριασε
στούς Ίσκιους σου από κάτω

Ω τον καϋμό τής βίγλας σου,
— μάτια μεγάλα κι' άδεια —
κι' όλες οι πολεμιστρες σου
κατάχαμα ρημάδια

Ποιανής κατάρας έσερνες
τό βάρος έδωκάτου;
Τί τουπε τί νά τουτάξε
ό Χάρος του Θανάτου.

Κι' ό Μάρτης ανατάδεχτος
περνοδιαβαίνει αιώνια,
κι' από τις άμασχάλες σου
διώχνει τὰ χελιδόνια;

Κι' έγώ θαρροῦσα ό Θάνατος
πλέχει Ζωές, ξεπλέχει,
ώ! τό φριχτό σου πέσιμο
π' ανασταιμό δέν έχει

Μήν ή Λατρεία σ' αφιόνισε;
Μήν τό Καστρι σου ψέμα,
καί χαραμοκουροσέυτηκε
τό άψύ, του Νότου σου αίμα;

Όσο κι' άν κλαίη ό γκιώνης σου,
ή ρήμα, όσα κι' άν πλέχη,
ώ! τό δικό σου πέσιμο
ανασταιμό δέν έχει

Όλα σου τὰ σημάδεψε
πεισμα χαλάστρας Βούλας.
Και ένα μόνο σ' άφησε
Τό δάκρυ τής Αύγούλας

Πάνος Φύλλης
Άθήναι Μάρτιος 1957



ΚΕΦΑΛΑΙΟΝ Ι. ΙΣΤΟΡΙΚΟ

Στὴ Β.Α. πλευρὰ τῶν Κυθῆρων, καὶ σ' εὐθύγραμμη ἀπόστασι ἑνὸς πε-
ριποῦ χιλιόμετρον ἀπ' τὴν ἀκτὴν, ὑπάρχει μιὰ μικρὴ καὶ βραχύδης ἔκτασι
γῆς, ποῦ εἶναι περιζωμένη ἀπὸ βαθειὰ κι' ἀπότομη χαράδρα, ποῦ διακόπτεται
μόνο ἀπὸ τὴ Ν. Δ. πλευρὰ, ἀπὸ ἓνα βατὸ λαιμὸ.

Ἡ χαράδρα αὐτὴ, ἰδίως πρὸς τὸ Β. Α. μέρος, ποῦ διακλαδίζεται καὶ
σχηματίζει τὸν γκρεμὸ τοῦ Ἁγίου Κοσμῆ, καὶ λίγο πῖο κάτω τὸ «Μαῦρο Φυ-
δι», ἔχει τεφροκόκκινους βράχους κατακόρυφα σκισμένους, καὶ εἶναι τόσο ἀ-
πότομη, ὥστε ἱλιγγιᾶ κανεὶς νὰ τὴν ἀντικρῶσῃ.

Ἡ χαράδρα αὐτὴ, ποῦ ἔχει σχηματισθεῖ ἀπὸ τεράστιους τεκτονικοὺς
σεισμοὺς, συνεχίζεται πρὸς τὴ θάλασσα μὲ ἀλλόκοτες ἐλικώσεις καὶ κατακό-
ρυφα σκισμένους βράχους, σχεδὸν ἀδιάβατους ἀπ' τὰ νεροφαγώματα, καὶ λίγα
μέτρα πρὶν ξεσπᾷ στὴ θάλασσα, σχηματίζει τὴ «Λίμνη τῆς Παληόχωρας».

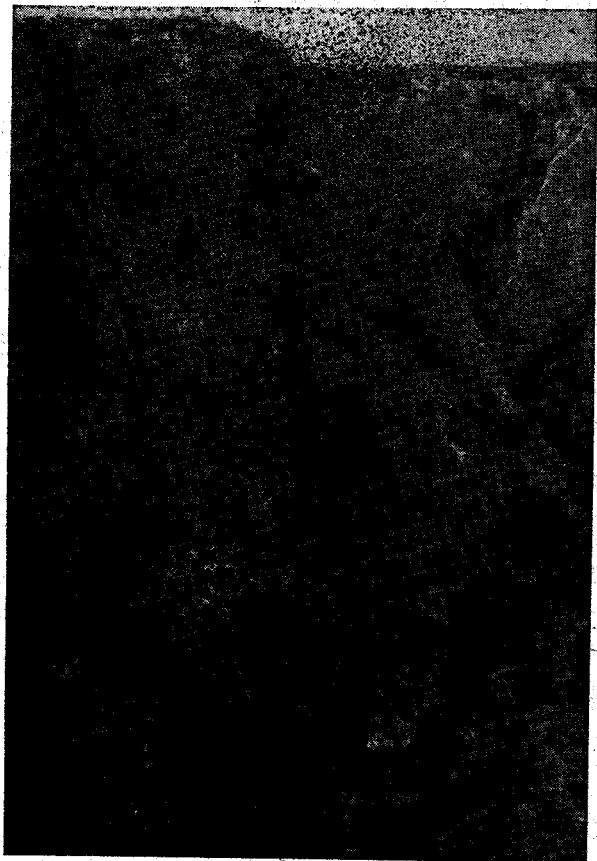
Ἡ στεριανὴ αὐτὴ χερσόνησος, ἔτσι ὅπως εἶναι τριγυρισμένη ἀπὸ φυ-
σικὰ ἐμπόδια, νομίζει κανεὶς, πὼς προορίστηκε γιὰ νὰ γίνῃ ἓνα ἀπάτητο κά-
στρο.

Σ' αὐτὸ τὸν ἔρημο κι' ἀπόμερο τόπο τοῦ νησιοῦ, ποῦ σήμερα λέγεται
«Παληόχωρα», καὶ ποῦ σώζονται μερικὰ χαλάσματα ἀπὸ κάστρα, ἐκκλησίες,
καὶ σπίτια, εἶχαν γίνῃ κάποτε ἄγνωστα δραματικὰ γεγονότα, ἀπὸ τὴν εἰσβο-
λὴ Ἀγαρινῶν πειρατῶν. (1)

Στὸ μέρος αὐτὸ, ἦταν χτισμένη ἡ πλούσια μεσαιωνικὴ πολιτεία «Ἁγιος
Δημήτρης» ποῦ ἦταν πρωτεύουσα τοῦ νησιοῦ, καὶ ἀριθμοῦσε περὶ τοὺς 1000
κατοίκους, κι' εἶχε χτισμένες 72 ἐκκλησίες.

(1) Τὸ ὄνομα τοῦτο δόθηκε στοὺς Ἀραβες, καὶ προέρχεται ἀπὸ τὴν Ἁγὰρ, ποῦ ἦταν
μητέρα τοῦ Ἰσμαήλ, τοῦ ἀρχηγοῦ τῶν Ἀράβων. Συνηθέστερο ὄνομα ποῦ δίνανε σὲ μερικὰς
φυλὰς τῶν Ἀράβων ἀπ' τοὺς Ρωμαϊκοὺς χρόνους εἶναι τὸ ὄνομα Σαρακινοὶ, ποῦ προέρχεται
ἀπ' τὸ Ἀραβικὸ ῥῆμα σαράκα, ποῦ σημαίνει ληστεύω.
Κατὰ τὸ Μεσαίωνα καὶ τοὺς μετέπειτα χρόνους, Σαρακινικοὺς ὀνόμαζαν τοὺς κυρίως Ἀραβες, οἱ
δὲ Χριστιανοὶ συγγραφεῖς, μὲ τὸ ὄνομα τοῦτο, περιλάμβαναν ἐν γένει τοὺς Μωαμεθανοὺς.

Ἐπῆρχε λοιπὸν ἐποχὴ, πού ἀνθοῦσε ἐκεῖ ἡ ζωὴ, κι' ἔδονεῖτο ἡ ἀτμόσφαιρα ἀπ' τὶς φωνές καὶ τὰ τραγούδια, ἐνῶ σήμερα ἀπόμειναν χαλάσματα, κατοικούμενα ἀπὸ μερικά νυχτοπούλια, πού κράζουν ἀπαίσια, μέσα σ' ἓνα πένθιμο περιβάλλον.



Ἡ πολιτεία αὐτῆ, ἄρχισε νὰ χιτίζεται ἴσως καὶ πρὶν ἀπ' τὸν 1Β αἰῶνα, δόθηκε δὲ σ' αὐτὴν τὸ ὄνομα Ἅγιος Δημήτρης, ἀπὸ προϋπάρχουσα ἐκεῖ ἐκκλησιά τοῦ Ἁγίου, ὁ ὁποῖος θεωρήθηκε πολιούχος της.

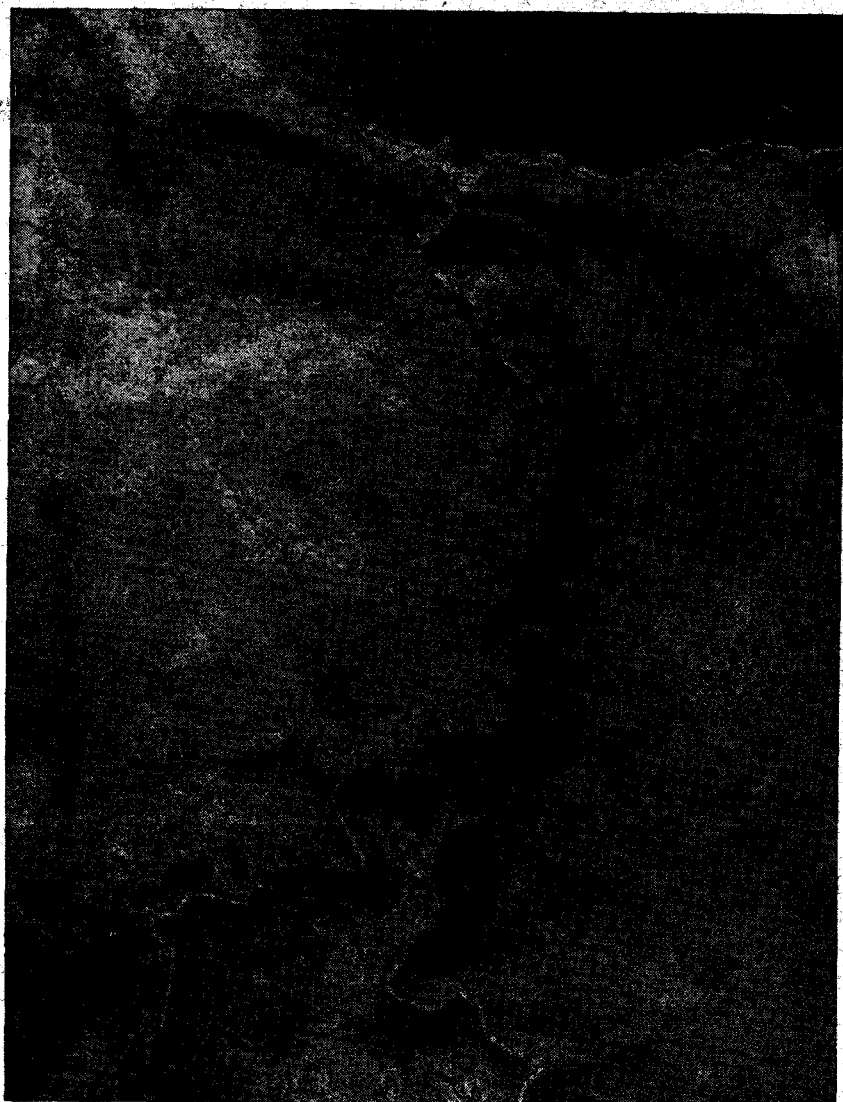
Τότε πού χιζόταν ἡ πολιτεία αὐτῆ, στὶς Ἑλληνικὲς θάλασσες κυριάρχοῦσε ὁ Βυζαντινὸς στόλος, γιὰ τὸ 1035 εἶχε καταστρέψει ὀριστικὰ τὸν πειρατικὸ στόλο τῶν Ἀράβων, πού μέσα στὶς τόσες καταστροφές, εἶχε ἐρημώσει καὶ τὰ Κῶθηρα.

Αὐτὴ περίπου τὴν ἐποχὴ, δηλ. κατὰ τὸ 1200, τὰ Κῶθηρα εἶχαν ἄρχοντα τὸν Γεώργιο Παχὸ ἀπ' τὴ Μονεμβάσια. Κατὰ τὴν κατάλυση τῆς Βυζ. Αὐτοκρατορίας ὑπὸ τῶν Σταυροφόρων τὸ ἔτος 1204 μ. χ., τὸ νησί πάρ-

Ἄγιος Κοσμᾶ—Παλιόχωρος

Τοὺς ἐπιδρομεῖς αὐτοὺς, οἱ περισσότεροὶ τοὺς ὀνόμαζαν Ἀλτζερίνους, γιὰ τὴν ἔξω ἀπὸ τὴν Ἀλγερία. Αὐτοὺς τοὺς πειρατὲς τοῦ Μπαρμπάρσσα, πολλὰ φορὲς τοὺς ὀνόμαζαν κουρσάρους. ἐνῶ ἀπὸ νομικὴ ἀποψη, ὑπάρχει μιὰ σημαντικὴ διαφορὰ μεταξὺ αὐτῶν τῶν δύο λέξεων. Ὁ πειρατὴς εἶναι ληστὴς τῆς θάλασσας, καὶ ἐνεργεῖ γιὰ δικὸ του λογαριασμὸ, ὄχι μόνον σὲ καιρὸ πολέμου, ἀλλὰ καὶ εἰρήνης, καὶ ληστεύει ὄχι μόνον ἐχθρικά, ἀλλὰ καὶ φιλικὰ πλοῖα ἢ χωριά. Ὄταν ἀντικρύσει ἐχθρικὸ πλοῖο, δὲν μπορεῖ νὰ ὑψώσει σημαία κράτους, ἀλλὰ δική του. Ὄταν οἱ ἐχθροὶ τοὺς τοὺς αἰχμαλώτιζαν τοὺς κρεμοῦσαν συνήθως στὰ καλάρτια τοῦ πλοίου.

θηκε ἀπ' τοὺς Βενετσιάνους, ποὺ τὸ κράτησαν πάνω κάτω 600 χρόνια.
Τὸ πάριμο τῶν Κυθήρων, ὅπως καὶ πολλῶν ἄλλων νησιῶν, ἔγινε μὲ



Ἀεροφωτογραφία περιοχῆς τῆς Παλιόχωρας, μὲ τὴν χαράδρα πρὸς τὴν θάλασσαν.

Ὁ κουρσάφος εἶναι καταδρομέας, ἐνταγέμενος στὴ δύναμη ἑνὸς κράτους, μὲ τὴν γραπτ

περίεργο τρόπο.

Ἡ Βενετσιάνικη Δημοκρατία, πού ἦταν κυρίως ἐμπορική δύναμη, δὲν μπορούσε νὰ κατακτήσῃ τὶς σκόρπιες ἐπαρχίες τοῦ Βυζαντίου, κι' ὕστερα νὰ τὶς προστατεύσῃ ἀπ' τὶς πειρατικές ἐπιδρομές. Γι' αὐτὸ τὸ λόγο, χορήγησε μὲ διάταγμα πού ἐκδόθηκε τὸ 1207 τὸ δικαίωμα σὲ κάθε Βενετσιάνο πολίτη, εἴτε σύμμαχο τῆς Βενετίας, νὰ ἐξοπλίσῃ πλοῖα μὲ δικῆς του δαπάνες, καὶ γιὰ δικὸ του λογαριασμό, νὰ καταλάβῃ νησιά ἢ πολιτείες, πού εἶχαν πέσει στὸ μερτικὸ τῆς Βενετίας, ὕστερα ἀπ' τὴ συνθήκη πού ἐγίνε γιὰ τὴ διανομὴ τοῦ Βυζ. κράτους, μὲ τὸν αὐστηρὸ ὅμως ὄρο, νὰ ἀναγνωρίζῃ ὡς ὑπέρτατο κυρίαρχο τὴ Βενετσιάνικη Δημοκρατία.

Μεταξὺ τῶν διαφόρων ριζοκινδύνων καὶ κερδοσκοπῶν πλουσιῶν Βενετσιάνων εὐπατριδῶν, πού εἶχαν δελεαστῆ ἀπ' αὐτὸ τὸ διάταγμα ἦταν καὶ ὁ Μάρκος Βενιέρης, ὁ ὁποῖος κατέλαβε τὰ Κύθηρα, τὸ 1207 καὶ ἔλαβέ τὸν τίτλο «Μαρκήσιος τῶν Κυθῆρων».

Μάλιστα—κατὰ τὸν Horri — γιὰ νὰ ἐνισχύσῃ τὴν ἀξίωσί του, ἰσχυρίστηκε ἐπιπόλαια, πὼς τὸ ὄνομά του Venier, συγγένευε μὲ τὸ ὄνομα Venere δηλ. μὲ τὴν Κυθηρία θεὰ τῆς ὀμορφιάς Ἀφροδίτη (1)

Οἱ Κυθηριοί, οἱ ὁποῖοι ποτὲ δὲν συμπαθοῦσαν τὴ Φραγκοκρατία, καὶ μισοῦσαν τὴν ἀλαζονεῖα τῶν Βενιέρων, ἐπικαλέσθησαν τὴ βοήθεια τοῦ Ἑλληνοῦ Διοικητοῦ τῶν Βυζ. ἐπαρχιῶν τῆς Πελοποννήσου (2). Ὑστερα ἀπ' αὐτὸ, ὁ περίφημος ἀρχιναύαρχος τοῦ Βυζαντίου Λικάριος, ἔδωξε τὸ 1269 τοὺς Βενιέρους ἀπ' τὰ Κύθηρα, καὶ διοικοῦντο πιά ἀπὸ ἓναν ἄρχοντα τῆς Μονεμβασίας, πού ὀνομαζόταν Παῦλος Εὐδαιμονογιάννης (ἢ Δαιμονογιάννης ἢ Μονογιάννης), (3) ὁ ὁποῖος σ' ἓνα Βενετσιάνικο ἔγγραφο τοῦ 1275 ἀναφέρεται ὡς «ὑποτελής τοῦ Αὐτοκράτορα, καὶ καπετάνιος τῶν Κυθῆρων» (4).

Ὁ ἴδιος ἀναφέρεται στὸ γενεαλογικὸ δένδρο τῶν Βενιέρων, ὡς «αὐτοκρατορικὸς Δούκας τῶν Κυθῆρων», μὲ τὸ ὄνομα Σεβαστὸς, τοῦ ἔδωσαν δὲ τὸν τίτλο αὐτὸν, παρ' ὄλο πού εἶχε ἀσκήσῃ τὴν πειρατεία, ἐνεδρεῖοντας συνήθως στὰ στενὰ τοῦ Καφηρέα καὶ τῆς Εὐβοίας, ὅπως μαρτυροῦν διάφορες ἐκθέσεις τῆς ἐποχῆς του. (5)

ἄδεια τοῦ ὁποίου λεηλατεῖ. Ἐνεργεῖ μόνο σὲ καιρὸ πολέμου, καὶ καταδιώκει μόνο ἐχθρικά πλοῖα. Ὅταν συναντήσῃ ἄλλο πλοῖο, ὑψώνει τὴ σημαία τοῦ κράτους στὸ ὅποιον ὑπηρετεῖ.

Ὅταν τοὺς συλλάμβαναν, ἔπρεπε νὰ τοὺς μεταχειρισθοῦν σὰν αἰχμάλωτους πολέμου. Οἱ ἐπιδρομεῖς τῆς Παληόχωρας, ἐνεργοῦσαν, ἄλλοτε μὲν ὡς πειρατὲς, ἄλλοτε δὲ ὡς κουρσάροι, χωρὶς νὰ ἔχουν ἀμιγῆ χαρακτῆρα.

Τὶς περισσότερες φορές, ἐνεργοῦσαν, ὡς πειρατὲς, ὄχι σπάνια ὅμως, ἐντάσσοντο στὴ δύναμη τῆς Τουρκίας, ὅποτε ἐλέγοντο κουρσάροι, ἐνῶ οὐσιαστικὰ ἦσαν πειρατὲς, γιὰτὶ λεηλατοῦσαν καὶ σὲ καιρὸ εἰρήνης, καθὼς καὶ πλοῖα ἢ χωριά κρατῶν, πού δὲν βρισκόντουσαν σὲ πόλεμο μὲ τὴν Τουρκία.

(1) Παναγ. Τσιτσιλία, ἀνέκδοτος Ἱστορία τῶν Κυθῆρων.

(2) Σάθα Κ.

(3) Ὁ τάφος τοῦ Παύλου Εὐδαιμονογιάννη εὐρέθῃ ἐπὶ Ἀγγλικῆς προστασίας στὰ Κύθηρα.

(4) Μίλλερ Ἱστορία τῆς Φραγκοκρατίας.

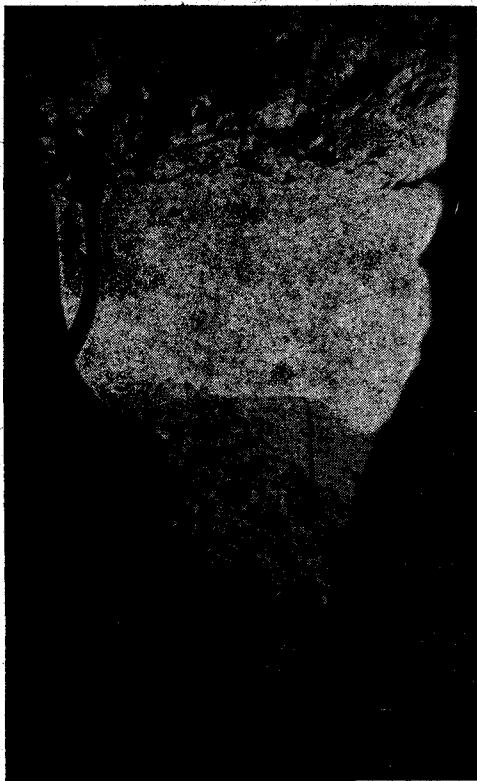
(5) Τὸ 1269 λήστεψε τὴν ἡμέρα τῆς Κοιμῆσεως τῆς Θεοτόκου μεταξὺ Καρύστου καὶ Γεραιστοῦ (Cavo Mantello), τὸν Πέτρο Λαμβάρδο, πού ἔπλεε ἀπὸ τὸν Εὐρῆπο

Τὸ ἐπάγγελμα τοῦ πειρατοῦ ἦταν προσοδοφόρο, καὶ κατὰ τὸ τέλος τοῦ 13ου αἰῶνα τὸ θεωροῦσαν τόσο ἐντιμο, ὥστε ἐγινε κληρονομικὸ, κατὰ τὴν ἐποχὴ δὲ τοῦ Μονογιάννη, ἡ περατεία βρισκόταν στὴν ἀκμὴ τῆς. Ὁ Παῦλος Μονογιάννης, ἀφοῦ ἐγίνε καπετάνιος τῶν Κυθῆρων, γιὰ νὰ τὰ ὀχυρώσῃ, ἔχτισε φρούριο στὴ σημερινὴ λεγομένη Παληόχωρα, καὶ μέσα σ' αὐτὸ, ἔχτισε τὴν πόλη τοῦ Ἁγίου Δημητρίου.

Ὁ Μονογιάννης καὶ ἡ οἰκογένειά του, κυβέρνησαν τὸ νησί μέχρι τὸ 1307, ὁπότε γύρισαν πάλι οἱ Βενιέροι, γιὰτὶ ὁ Βαρθολομαῖος Βενιέρης ποὺ εἶχε διωχθεῖ ἀπὸ τὸ Λυκάριο, παντρεύτηκε τὴν κόρη τοῦ Νικηφόρου Μονογιάννη ποὺ ἦταν δούκας τῶν Κυθῆρων, καὶ πῆρε τὸ νησί γιὰ προίκα.

Τὸ νησί, καθὼς καὶ οἱ κάτοικοι, χωρίστηκαν σὲ 24 τιμάρια, καὶ δόθησαν 6 τιμάρια σὲ καθένα ἀπὸ τὰ 4 παιδιά τοῦ Μάρκου Βενιέρη ποὺ ἦταν ἀπ' τὴν Κρήτη.

Οἱ Βενιέροι, δὲν εἶχαν πάντοτε φιλικὲς σχέσεις μὲ τὴ Βενετσιάνικη Δημοκρατία, δεδομένου ὅτι στὴν ἐπανάστασιν τῆς Κρήτης τὸ 1363 εἶχαν συμπράξει μὲ τοὺς ἐπαναστάτες, καὶ ἐπειδὴ ὑπῆρχε ὑποψία, ὅτι ὁ ἡγεμόνας τῶν Κυθῆρων Πέτρος Βενιέρης, ποὺ ἦταν ἀδελφὸς τῶν Βενιέρων τῆς Κρήτης, εἶχε βοηθήσει τὴν ἐπανάστασιν, ἔστειλαν οἱ Βενετσιάνοι στὸλο στὰ Κύθηρα, κι' ἀνάγκασαν τὸν Πέτρο Βενιέρη νὰ παραδώσῃ τὸ νησί. Ἀπὸ τότε, ἔστειναν κάθε δυὸ χρόνια διοικητὴ ἀπ' τὴν Κρήτη. Κατόπιν ἡ Βενετσιάνικη Δημοκρατία, ἔδωσε τὰ 14, 2]5 ἀπ' τὰ τιμάρια στὴν οἰκογένειαν Βενιέρη, καὶ κράτησε τὰ ὑπόλοιπα 9 καὶ 35. Ἀργότερα, ἔδωσε στοὺς Βενιέρους τὰ 13 καὶ κράτησε τὰ 11 καὶ ἐγκατέστησε στὸ νησί Καστελλάνους (δηλ.



Φωτογραφία τῆς Παληόχωρας, ὅπως εἶναι σήμερα

στὴν Ἄνδρον (Πασχάλη. Ἱστορία τῆς Ἄνδρου).

Ὁ ἴδιος λήστεψε τὸ 1275 κοντὰ στὰ Κύθηρα τὴ μικρὴ γαλέρα τοῦ Σ. Β. Τάλη, γιομάτη ἀπὸ ἐμπορεύματα ἀξίας 580 ὑπερπύρων. Αὐτὸ ἀποκαλύφθη ὕστερα ἀπὸ δικαστικὴ ἐρευνα (Tatal and Thomas III 181). Τέλος, ἓνα ἐγγραφο τοῦ 1278, περιέχει λεπτομερὴ ἐκθεση τριῶν Βενετσιάνων δικαστῶν, σχετικὰ μὲ τὶς ζημιές ποὺ εἶχαν πάθει ἀπὸ τὴν πειρατεία Βενετσιάνοι ὑπή-

στρατιωτικούς διοικητές).

Τὰ Κύθηρα, —καθὼς καὶ τὰ ὑπόλοιπα νησιά τοῦ Ἰονίου— παραμείνανε στὴ Βενετσιάνικη Δημοκρατία μέχρι τὸ 1797, ὅποτε περιήλθαν στους Γάλλους.

Οἱ κάτοικοι τοῦ νησιοῦ, μὲ τοὺς ὁποίους συζούσαν Κρητικοί, Νοτιοπελοποννήσιοι κ. ἄ., ποὺ εἶχαν ἑκπατρισθῆ ἀπὸ διάφορες, κυρίως πειρατικές ἐπιδρομές, κατάφευγαν σὲ περίπτωση ἐπιδρομῆς στὰ ὄχυρά ποὺ ὑπῆρχαν στὸ νησί, καὶ κάθε ἓνα περιλάμβανε ὀρισμένη περιοχὴ. Τὰ ὄχυρά αὐτὰ ἦσαν στὴν ἀρχὴ τοῦ Ἁγίου Δημητρίου, καὶ ἀργότερα τοῦ Μυλοποτάμου, καὶ τοῦ Κασαλίου. Μετὰ ὅμως τὴν καταστροφὴ τοῦ Ἁγίου Δημητρίου, φαίνεται πὼς οἱ κάτοικοι δὲν ξαναμπήκαν ἐκεῖ, σύμφωνα μὲ μιὰ ἐκθεση ἑνὸς συμβούλου τῆς Κυβερνήσεως Χανίων, ποὺ ἔγραφε ὅτι: «Τὸ νησί, διαιρεῖται σὲ 3 μέρη, τὸ ἓνα ὀνομάζεται Μυλοπόταμος, (1) τὸ ἄλλο Κασάλι, καὶ τὸ ἄλλο Ἁγιὸς Δημητρίου, ποὺ ἄλλοτε ἦταν καὶ τὸ πιὸ κατοικημένο, ἀλλὰ κατὰ τὸν τελευταῖο πόλεμο μὲ τὴν Τουρκία, τὸ φρούριο τοῦ Ἁγ. Δημητρίου καταστράφηκε ἀπὸ τὸν Γκιαούρ Ραῖς Ἁλῆ, (πρόκειται γιὰ τὸν Μπαρμπαρόσσα ποὺ τὸν ὀνομάζει Γκιαούρ γιατί ἦταν γόνος ἑνὸς ἐξωμότη Χριστιανοῦ,) ὁ ὁποῖος εἶχε ἀπαγάγει 7.000 κατοίκους, ἀπ' τὴν ἀνανδρεία τῶν κατοίκων καὶ τὴν ἔλλειψη πείρας πολέμου, οὔτε εἶδαν ποτέ τους ὄπλο, ἐπομένως μὲ τὰ 38 πλοῖα του, εἶχε ἀπαγάγει χωρὶς μάχη 7.000 άτομα.

Κεῖνοι ποὺ παραμείνανε στὸ νησί, σκορπίστηκαν στὶς διάφορες μακρινές ἐξοχές, καὶ ἀπ' τὸ φόβο τῶν κουρσάρων, οἱ περισσότεροι ἀπ' τοὺς κατοίκους, κοιμῶνται τὸ καλακαίρι στὰ δάση, ἐπειδὴ φοβόνται πὼς ἂν μείνουν ἐκεῖ, μιὰ νύχτα θὰ ἔλθουν κουρσάροι νὰ τοὺς σκλαβώσουν καὶ κλέψουν». (2).

Τὶς λίγες στρατιωτικές δυνάμεις ποὺ εἶχε ἡ Βενετσιάνικη Δημοκρατία, τὶς διέθετε γιὰ τὴ διατήρησις πλουσιῶν ἐμπορικῶν πρακτορῶν, ἢ πλουτοπαραγωγικῶν νησιῶν, ὅπως ἦταν ἡ Κύπρος, ἡ Κρήτη, ἡ Ρόδος κ. ἄ.

Ἐν τούτοις, προσπαθοῦσαν μὲ κάθε τρόπο νὰ κρατήσουν καὶ τὰ Κύθηρα, γιατί, ναὶ μὲν οὔτε γόνιμο ἔδαφος εἶχαν οὔτε λιμάνι ἀσφαλές καὶ εὐρύχωρο, ἀποτελοῦσαν ὅμως σπουδαιότατο ἐνδιάμεσο σταθμὸ μεταξὺ Κρήτης καὶ Ζακύνθου, τῶν δύο αὐτῶν πολυτίμων κτίσεων, καὶ μάλιστα μετὰ τὴν ἀπώλεια τῆς Πελοποννήσου.

Προσπαθοῦσαν δὲ νὰ διατηροῦν στὰ Κύθηρα ἀρκετὸ πληθυσμὸ, γιὰ νὰ φέρουν ὅσο τὸ δυνατόν δυνατώτερη ἀντίσταση στὶς πειρατικές ἐπιδρομές, καὶ νὰ διατηροῦν συνεχῶς βιγλάτορες δηλ. σκοποῦς στὰ κατὰλληλα κορφοβούνια. Μόλις οἱ βιγλάτορες ἔβλεπαν τὰ πειρατικά πλοῖα νὰ προβάλλουν, ἀνάβαν φωτιές γιὰ νὰ μεταδώσουν συναγεμῶ, ὅποτε οἱ χωρικοὶ ἀφήναν τὰ σπίτια τους, καὶ πέρνοντας ὅ,τι πολυτίμο μποροῦσαν, κατέφευγαν στὰ κάστρα. Ὁ συναγεμῶς ὅμως μὲ τὶς φωτιές, δὲν ἦταν μόνο γιὰ τοὺς Κυθηριοὺς, ἀλλὰ καὶ γιὰ τοὺς Κρητικοὺς.

κοὶ στὶς Ἑλληνικές θάλασσες. Σ' αὐτὴ τὴν ἐκθεση, ἀναφέρεται ὡς Ἑλληνας πειρατῆς ὁ Παῦλος Μονογιάννης (Μίλλερ Ἱστορία Φραγκοκρατίας 1909 τ. α' σ. 233).

(1) Φαίνεται, πὼς ὅταν καταστράφηκε τὸ φρούριο τοῦ Ἁγίου Δημητρίου, τοῦ Μυλοποτάμου δὲν ὑπῆρχε, διότι σύμφωνα μὲ τὴν ἐπιγραφὴ πάνω ἀπ' τὴν πύλη τοῦ φρουρίου, τοῦτο χτίστηκε τὸ 1565, καὶ δὲν ὑπάρχουν ἐνδείξεις ὅτι προϋπῆρχε.

(2) Σάθα Κ. Μνημεῖα Ἑλλ. Ἱστορίας Τ. στ' σ. 297.

Είχε δίκην λοιπόν κάποιος σύμβουλος τῆς Κυβερνήσεως Χανίων ποὺ ἔγραφε σὲ μιὰ ἐκθεσὴ του, πὼς «τὰ Κύθηρα, εἶναι φανάρι ἢ μάτι τῆς Κρήτης»⁽¹⁾ καὶ κάποιος Τοῦρκος ναύαρχος ἀργότερα, ποὺ ἔλεγε, πὼς «Τὰ Κύθηρα εἶ-



Βιγλάτορας
ποὺ ἀγναντεύει τὰ πειρατικὰ πλοῖα νὰ προβάλουν ἀπὸ τὸν Κάβο Μαλιᾶ ('Αναπαράστασις)

(1) Σάθας Κ. Μνημεῖα Ἑλλήν. Ἱστορίας Τ στ' σ. 227.

ναι τὸ μάτι τῶν Ἑλληνικῶν θαλασσῶν».

Γι' αὐτὸ τὸ λόγο, ὕστερα ἀπὸ μιὰ καταστροφή τῶν Κυθήρων, ἡ Βενετσιάνικη Κυβέρνηση, εἶχε διατάξει τὸ στόλο της, νὰ μεταφέρῃ δωρεὰν στὰ Κύθηρα, ὄσους ἤθελαν νὰ γυρίσουν πάλι, ἐνῶ τοὺς ἔδινε τὴν ὑπόσχεση, ὅτι θὰ τοὺς προστάτευε ἀπὸ τοὺς πειρατὲς.

Φαίνεται, πὼς τότε, Ἕλληνες προερχόμενοι ἀπὸ διάφορες, ἰδίως παραλιακὲς περιοχὲς τῆς Ν. Πελοποννήσου, εἶχαν καταφύγει στὰ Κύθηρα.

Αὐτὸ μαρτυρεῖται ἀπὸ τὰ ἐπίθετα ποὺ ὑπάρχουν μέχρι σήμερα, ἰδίως στὸ Β. μέρος τοῦ νησιοῦ, ποὺ εἶναι καὶ ἡ Παληόχωρα, ὅπως π. χ. Κομ(ν)ηνός, Λογοθέτης, Ἀνδρόνικος, Πατρίκιος, Νοταρᾶς κ. λ. π. ποὺ κατάγονται ἀπ' τὰ χωριά ποὺ ὑπάρχουν ἐκεῖ, Κομ(ν)ηνιάνικα, Λογοθετιάνικα κ. λ. π.

Αὐτοὶ ὅμως δὲν ἤξεραν τίποτα σχετικὸ μὲ τὴν καταστροφή τῆς Παληόχωρας. Λένε πὼς διάφοροι πλούσιοι Κυθήριοι τῆς ἐποχῆς, ἐξαγόρασαν πολλοὺς σκλάβους Κυθηρίους ἀπ' τὰ διάφορα σκλαβοπάζαρα, καὶ τοὺς παραχώρησαν μιὰ ἔκταση στὸ Νότιο μέρος τοῦ χωριοῦ Μητάτα, ποὺ μέχρι σήμερα ὀνομάζεται Σκλαβιάνικα, κι' οἱ κάτοικοι του, Σκλάβοι.

Ἐννοεῖται πὼς κι' αὐτοὶ ὅταν γύρισαν, ἀσχολοῦντο συνεχῶς μὲ τὴν κατασκευὴ τῶν σπιτιῶν καὶ τὴν καλλιέργεια τῆς γῆς, χωρὶς νὰ ἔχουν καιρὸ νὰ γράφουν ἢ κι' ἂν ἔγραψαν τίποτα, δὲν σώθηκε μέχρι σήμερα.

Δὲν ἐπιτρεπόταν ἐξ ἄλλου στοὺς Κυθηρίους νὰ μεταναστεύσουν, ἐκτὸς ἂν δίνανε ἐγγύηση ἐπιστροφῆς.

Δέκα χρόνια περίπου πρὶν ἀπὸ τὴν καταστροφή τοῦ Ἁγίου Δημητρίου, τρομοκρατοῦσε τὴ Μεσόγειο ὁ στόλος τοῦ τολμηροῦ καὶ ριψοκινδύνου ἀρχιπειρατοῦ Χαῖρ - Εν - Ντιν Μπαρμπάρόσσα, ποὺ ἦταν γυιὸς ἐνὸς ἐξωμώτου Ἑλληνοῦ.

Τὸ 1529 κυρίευσε μὲ ἔφοδο τὸν πύργο τοῦ Πενιόν, καὶ λίγο ἀργότερα, αἰχμαλώτισε μιὰ μοῖρα τοῦ Ἰσπανικοῦ στόλου. Τὸ 1532 νίκησε τὸν εἰς τὴν ὑπηρεσία τοῦ Καρόλου Κούνιτο περίφημὸ ναύαρχο Ἀντρέα Ντόρια.

Ἐπὶ Σουλεϊμάν τοῦ Μεγαλοπρεποῦς (1534) ἔγινε ἀρχιναύαρχος τοῦ Τουρκικοῦ στόλου, καὶ λεηλάτησε στὸ στενὸ τῆς Μεσσήνης, ὀλόκληρη τὴν περιοχὴ τοῦ Ρηγίου, κι' ἀνάσκαψε ἀπ' τὰ θεμέλια ἑκατοντῶδες χωριά.

Ὑστερα κατευθύνθηκε στὴν Τύνιδα, ὅπου κατάλυσε τὴν Ἀραβικὴ δυναστεία.

Τὸ 1537 ὁ στόλος του, ἀφοῦ ἐνώθηκε μὲ τὸ μεγαλύτερο μέρος τοῦ στόλου τοῦ Λουφτῆ Πασσᾶ, ἐπετέθη στὶς 18 τοῦ Αὐγούστου κατὰ τῆς Κερκύρας, τῆς ὁποίας δὲν μπόρεσε νὰ πατήσῃ τὸ κάστρο, ἔπιασε ὅμως ἀπ' τὴν ὑπαιθρο 20.000 αἰχμαλώτους.

Κατόπιν πόρθησε τὴν Πάργα, καὶ τέλος πῆγε στὰ Κύθηρα ὅπου ρῆμαξε ὀλόκληρο τὸ νησί, μαζί καὶ τὸν Ἅγιο Δημήτρη.

Κίνητρα τῶν ἐπιδρομῶν αὐτῶν, ἦσαν ἀφ' ἐνὸς μὲν ὁ ἐξανδραποδισμὸς τῶν κατοίκων καὶ ἡ λαφυραγωγία, ἀφ' ἑτέρου δὲ ἡ ἐπιθυμία τῶν Τούρκων νὰ ἐπικρατήσουν στὶς Ἑλληνικὲς θάλασσες.

Κανεὶς ὅμως δὲν ἔγραψε, με ποιο τρόπο ὁ Ἀρχιναύαρχος ληστότερα-τῆς Μπαρμπάρόσσα πάτησε τὸν Ἅγιο Δημήτρη, ἐπειδὴ οἱ κάτοικοι τοῦ νησιοῦ — ὅσοι βεραία δὲν σκοτωθῆκαν — αἰχμαλωτισθῆκαν, καὶ πουληθῆκαν στ.

Ἄλγερι σὰ σκλάβοι.

Ὅσοι δὲν εἶχαν μὴ ἐκεῖ, ἢ ὅσοι δραπέτευσαν ἀπ' τὴν πολιορκία, ἦσαν ἀπλοῖκοι γεωργοί, καὶ δὲν ἔγραψαν τίποτα σχετικὸ.

Μερικὲς ἐκθέσεις προβλεπτῶν, (δηλαδὴ ἀναφορὲς διοικητῶν, ὅπως θὰ λέγαμε σήμερα), ποὺ βρίσκονται στὰ Βενετσιάνικα ἀρχεῖα, ρίχνουν πολὺ λίγο φῶς στὴ σκοτεινὴ καταστροφὴ.

Ἔτσι οἱ μόνοι αὐτόπτες βουβοὶ μάρτυρες τῆς τραγωδίας, ποὺ μένου



Ὁ Ἀρχιναύαρχος ληστοπειρατῆς Χαῖρ - Εν - Ντίν Μπαρμπαρόσσα (Ἀναπαράσταση)

ασάλευτοι στο διάβα τόσων αίωνων, είναι τὰ ἀρχιτεκτονικὰ λείψανα τοῦ Ἁγίου Δημητρίου.

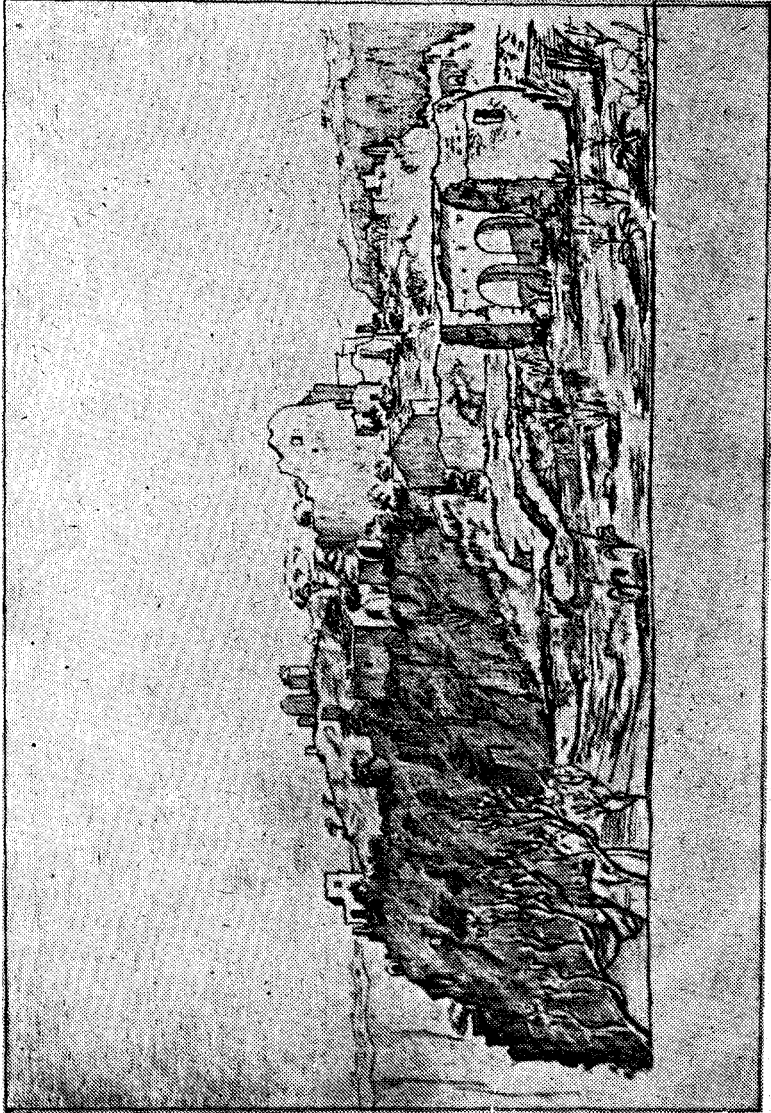
Φαίνεται ὅμως, πῶς μετὰ τὴ φωτιά πούβαλε ὁ Μπαρμπαρόσσα, ἀνάγκα-
σε τοὺς κατοίκους νὰ καταστρέψουν μὲ τὴ σκαπάνη ὅ,τι ἄφησε ἡ φωτιά, ἔτσι,
ὅπως τόκανε σ' ὄλες τὶς πολιτείες καὶ τὰ χωριά πού κυρίευε.

Ὅταν, ὕστερα ἀπὸ χρόνια, τὸ νησί ξαναπυκνοκατοικήθηκε, οἱ νέοι κά-
τοικοι σὲ πολλὰ μέρη, ἀνασκάψανε κι' αὐτοὶ τὰ θεμέλια, γιὰ νὰ ὀργώσουν τὸ
ἔδαφος, ἐνῶ συγχρόνως ἔπερναν τὰ δομικὰ ὕλικά, γιὰ νὰ τὰ χρησιμοποιήσουν
στὰ γύρω χωριά (πλάκες, πωρολίθους, κ. λ. π.).

Ἐπίσης ὑπάρχουν πολλοὶ τοῖχοι, πού ἀντιστηρίζουν τὰ χῶματα σ' αὐτὴ
τὴν κοίλη διαμόρφωση τοῦ ἔδαφους, πού συνεχῶς καταστρέφονται ἀπ' τὰ νε-
ροφαγώματα καὶ τὶς ὠθήσεις τῶν χωμάτων.

Τέλος, διάφοροι ἱερόσυλοι ἐπισκέπτες, καταστρέφουν τὰ ἀπροστάτευτα
αὐτὰ λείψανα, γιὰ νὰ βροῦν τοὺς ὑποθετικοὺς θησαυροὺς τῶν Παληοχωριτῶν,
πού δημιούργησε τὸ ὄργιο τῆς φαντασίας τῶν κατοίκων στὰ γύρω χωριά.

Αὐτὰ τὰ δεκατισμένα λείψανα, τῶρα μελετῶνται καὶ μᾶς διηγοῦνται, πῶς
ἔζησε, καὶ πῶς καταστράφηκε μιὰ μικρὴ κοινωνία, σὲ κείνο τὸν ἀπόμερο τόπο.



Ἡ Παλμύρα, ὅπως εἶναι σήμερα.

ΚΕΦΑΛΑΙΟΝ ΙΙ. ΑΡΧΙΤΕΚΤΟΝΙΚΗ

α) Ὑλικά καὶ τρόποι κατασκευῆς.

Τὸ κυριώτερον ὕλικόν ποῦ μεταχειρίστηκαν, εἶναι οἱ πέτρες. Εἶναι τὸ ἀφρονώτερον ὕλικόν ποῦ ὑπάρχει στὴ γύρω Φύσιν. συνήθως ὁμως δὲν τὶς μεταχειρίζοντο σὲ μεγάλα κομμάτια, ἔτσι ὥστε νὰ δένουν δυνατὰ μεταξύ τους, ἀλλὰ ἡ ἀντοχὴ τους βασίζοταν κατὰ πολὺ στὸ ἰσχυρὸ κονίαμα ἢ καὶ συχνὰ τὸ κουρασάνι ποῦ μεταχειρίζοντο. Οἱ τοῖχοι αὐτοὶ εἶναι συνήθως λεπτοὶ καὶ ἀσφάτιστοι, ἔχουν δὲν στὴν ἐπιφάνειάν πολλὰ μικρὰ χαλίκια μὲ λάσπη, ἔντεχνα τοποθετημένα γιὰ νὰ συμψηφίσουν τὶς ἀνωμαλίες.

Ἐτσι ὁ τοῖχος ἔπαιρνε τὴν ὄψη χυτῆς τοιχοποιίας. Μιὰ τέτοια τοιχοποιία, θέλει πολὺ χρόνον γιὰ νὰ χτιστῆ, εἶναι δύσκολη στὴν κατασκευὴ, καὶ χρειάζεται πολὺ λάσπη.

Ἡ ἀνθεκτικότητά αὐτῆ τοῦ ἀσβεστοκονιάματος, ὀφείλεται σ' ἓνα εἶδος ἄμμου, ποῦ οἱ κάτοικοι τὴ λένε χαλέπα, καὶ βγαίνει ἀπὸ μιὰ βραχώδη περιοχὴ ποῦ ὑπάρχει ἐκεῖ κοντὰ, ἀποτελεῖται δὲ ἀπὸ μικροὺς γωνιώδεις κόκκους ποῦ ἔχουν χρῶμα φαιοπράσινο. Σήμερα βλέπομε τοίχους ποῦ γέρνουν μὲ ἀρκετὰ μεγάλη γωνία ἀπ' τὴ κατακόρυφον, ἢ ἄλλους ποῦ ἔχουν πέσει σὰ μονολιθικοὶ. Κάποτε ἔφτιαχναν καὶ καμάρες (θόλους) μὲ λάσπη καὶ προσυρμωσμένες πέτρες, μὲ τὴ βοήθεια ξυλοτύπων· συνήθως ὁμως τὶς καμάρες τὶς ἔφτιαχναν, ἀπὸ πωρολίθους (πουριά) ποῦ τοὺς μεταφέρανε κοντὰ ἀπὸ τὸ χωριὸ Μητάτα.

Αὐτοὶ ἔχουν πόρους μεγάλους, χρῶμα φαιοκίτρινον, εἶναι εὐκολοκατέργαστοι καὶ σχετικὰ ἀνθεκτικοὶ. Ἐποῦ δὲ τοὺς ἔκοβον στὰ ἐπιθυμητὰ σχήματα, τοὺς κολλοῦσαν μεταξύ τους μὲ ἄμμοκονία, καὶ τελικὰ ἐλάξεναν ὅλη τὴν ἐπιφάνειαν, καὶ δημιουργοῦσαν ὠραῖες κόγχες, θόλους, καὶ τόξα.

Οἱ κόγχες στὸ πάνω μέρος, κατάληγαν σὲ μέρος κοίλης σφαίρας, ποῦ τὴν ἔφτιαχναν ἔχοντας σὰν ὀδηγὸ τὴν ἄκρην νήματος, μὲ τὴν ἄλλη ἄκρην στερωμένην στὸ κέντρο τῆς σφαίρας. Ἀνάλογα ἔφτιαχναν τοὺς θόλους καὶ τὰ τόξα.

Ἐπάρχουν κιονόκρανα ἀπὸ παρόλιθο, ἢ καὶ σκαλισμάτα τέμπλου, ἀλ-

λά αυτά τά σοβάντιζαν και τά έβαφαν. Μερικές στέγες τίς σκέπαζαν με σχιστόπλακες κυανόμαυρες, που βγαίνουν στην περιοχή των Όχέλων. Τέτοιες πλάκες, μεταχειρίζοντο και για δάπεδα. Συχνά για στέγαση, κυρίως εκκλησιών, χρησιμοποιούσαν και κερμιδία βυζαντινά χειροποίητα. Ξυλεία χρησιμοποιούσαν την ντόπια για τίς πρώτες ανάγκες. Χρησιμοποιούσαν συνήθως για δοκάρια κορμούς από άγρια δένδρα, που ήσαν στρεβλοί.



Καμάρα.

φτιαγμένη με παρολίθους και άσβεστοκονίαμα.

διάκενα που σχημάτιζαν οι θάμνοι ή οι πλάκες. Τέλος, έβαζαν ένα παχύν στρώμα πηλού, που ενώ το έστρωναν, το κοπάνιζαν με κοπάνους. Κάθε ένα ή δυο χρόνια, πρόσθεταν νέο πηλό, στά μέρη που τον είχε παρασύρει το νερό (1).

Με τον ίδιο τρόπο, έφτιαχναν τά πατώματα, αλλά με ισχυρότερα δοκάρια και λεπτότερο στρώμα πηλού. Για τά έσωτερικά δάπεδα, έβαζαν συνήθως όρθογωνισμένες σχιστόπλακες ή ισχυρό άσβεστοκονίαμα.

Αυτό τον τρόπο κατασκευής, τον συμπεραίνουμε άπ' τά ανάλογα σημά

(1) Αυτό λεγόταν ρόδωμα, που προέρχεται άπ' την αρχαία λέξη δόρωμα.

δια στους τοίχους (1) περισσότερο όμως από παλιά σπίτια στα γύρω χωριά, γιατί ο Άγιος Δημήτρης είχε πυρπολιθί, όπως δείχνει και το άπανθρακωμένο στάρι, που βρέθηκε μέσα στο κάστρο πίσω απ' τον τοίχο της εισόδου.

β) Ἀπόκρυψη (Παραλλαγή, Camouflage) — Φυλάκια.

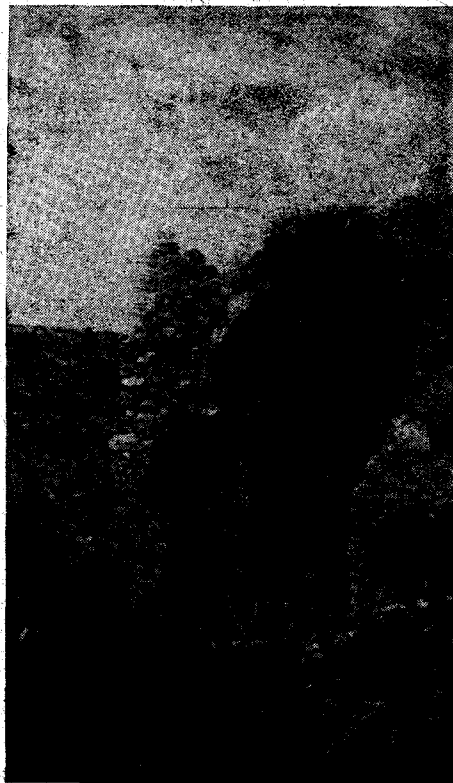
Ὅπως γράψαμε, κατά την ημέρα ήταν δύσκολο στους πειρατές να πετύχουν αιφνιδιαστική επίθεση, γιατί υπήρχαν οι βιγλάτορες, και τα ιστιοφόρα πειρατικά πλοία, φαινόταν από πολύ μακριά, και απ' τη στιγμή που τάβλεπαν να προβάλλουν απ' τον πρώτο κάβο, άργουσαν να φτάσουν στο νησί.

Ἄλλωστε ἡ Παληόχωρα, εἶναι σὲ ἐπιφάνεια, χαμηλότερη απ' τὸ γύρω ἔδαφος, καὶ μόνο ἀπὸ ἓνα μικρὸ μέρος τῆς θάλασσας φαίνεται, καθὼς καὶ ἀπὸ λίγα ἄλλα μέρη τῆς στεριᾶς.

Οἱ ἀρχιμαστόροι ἐξ ἄλλου, ποὺ ἔχτισαν τὴν πολιτεία, εἶχαν λάβει ὅλα τὰ μέτρα γιὰ τὴν ἀπόκρυψή της, καὶ πρῶτα πρῶτα δὲν σοβάντιζαν τοὺς ἐξωτερικοὺς τοίχους, ἀντίθετα ἀπὸ ἄλλα κάστρα τοῦ νησιοῦ, ὅπως π. χ. τὸ κάστρο τῆς Χώρας (Καψαλιού), ποὺ δὲν μπορούσαν νὰ τὰ ἀποκρύψουν. Ἐπίσης τὰ κτίρια τὰ σκέπαζαν μὲ φυσικὲς πλάκες ἢ δώματα, ποὺ χορτάριαζαν, κι' ἔτσι ὅλο τὸ χωριό, εἶχε τὸ χρῶμα τοῦ περιβάλλοντός του.

Ἐπίσης ἂν ἔχτιζαν καπνοδόχους, ποὺ νὰ ἐξέχουν πάνω απ' τὰ σπίτια, ὁ καπνὸς θὰ ἐβγαίνει συγκεντρωμένος, καὶ θὰ φαίνόταν ἀπὸ πολὺ μακριά, γι' αὐτὸ τοὺς ἔστρεφαν πρὸς τὸ ἐσωτερικὸ μέρος ἔτσι ὥστε ὁ καπνὸς, νὰ φαίνεται ὅταν ἔχει σκορπίσει.

Ἀκόμη γιὰ τὸν ἴδιο λόγο, μέσα σὲ μιὰ σπηλιά στοὺς βάθος τῆς χαράδρας, ἔψηναν διάφορα πῆλινα πράγματα. (2)

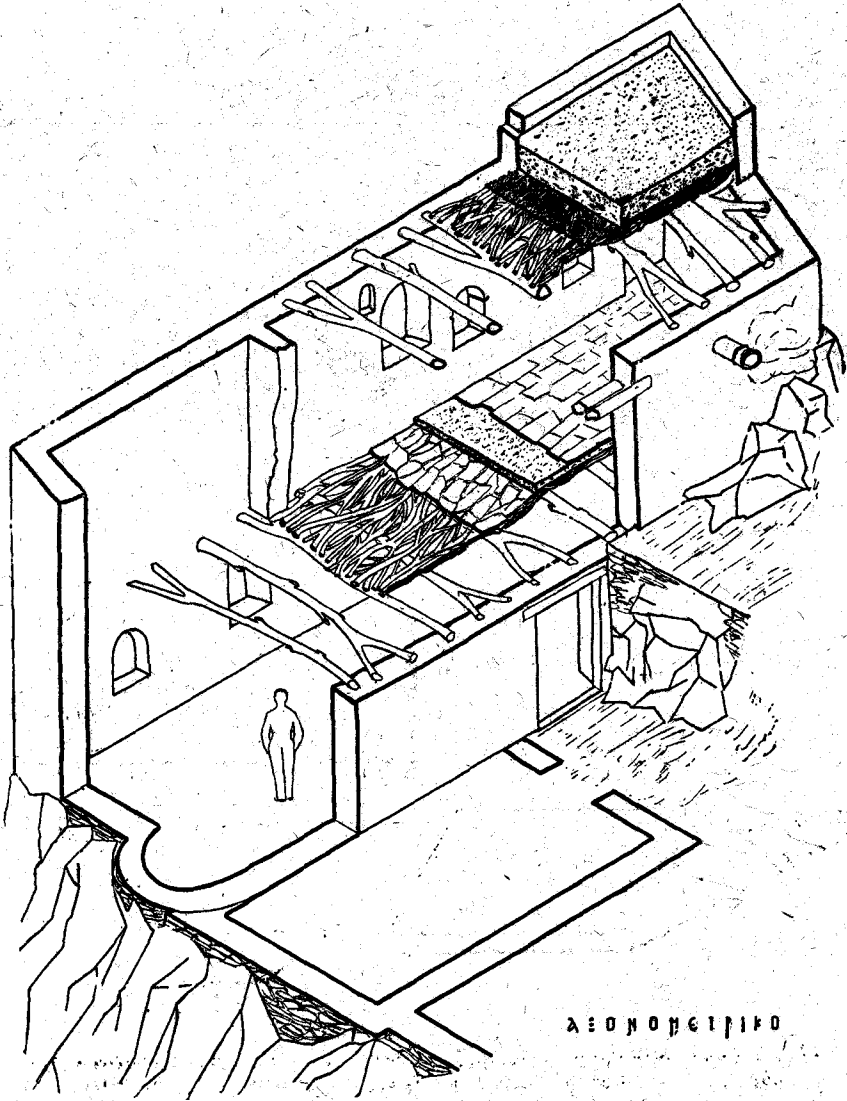


Καμάρα φτιαγμένη μὲ ἀργούς λίθους, μὲ τὴν βοήθεια ξυλοτύπων, μὲ ἐνισχυτικὴ νεύρωση ἀπὸ πυρολίθους.

(1) Οἱ τρύπες στοὺς τοίχους ποὺ δέχονται τὶς ἀκρες τῶν δοκαριῶν, ποὺ συχνὰ ἦσαν διχαλωτά στὴ μιὰ τους ἄκρη, καὶ δὲν εἶναι πάντοτε κάθετες πρὸς τὸν τοίχο, τὶς μπερδεύουν μὲ τὶς πολεμιστρὲς ἢ τὶς τρύπες γιὰ παρατήρηση.

(2) Ἡ σπηλιά αὐτὴ εἶναι πρὸς τὸ βορρῆ, στὴ θέση «Καταφυγάδι», δὲν ἔχει μεγάλο βάθος, καὶ φαίνεται ἀπ' τὸ βόρειο μέρος τῆς Παληόχωρας. Συμπεραίνομε ὅτι ἐκεῖ ἔψηναν τὰ πῆλινα ἀγγεῖα, γιατί ἔχει κάρνα, καὶ χάρω στοὺς χῶμα ὑπάρχουν πολλὰ κομμάτια ἀπὸ πῆλινα ἀγγεῖα.

Βέβαια δέν υπάρχει άμφιβολία, πώς μιά τόσο μεγάλη ναυτική δύναμη σάν τοῦ Μπαρμπάρόσσα, ἤξερε σέ ποιά μέρη εἶχε κώστρα τὸ νησί, ἀλλά τὰ προφυλακτικά μέτρα πού ἀναφέραμε, εἶχαν σκοπὸ ν' ἀποφύγουν τὴν πρόβολή λίγων πειρατικῶν καραβιῶν, πού συχνά γύριζαν ἀνεξάρτητα καί λεηλατοῦσαν

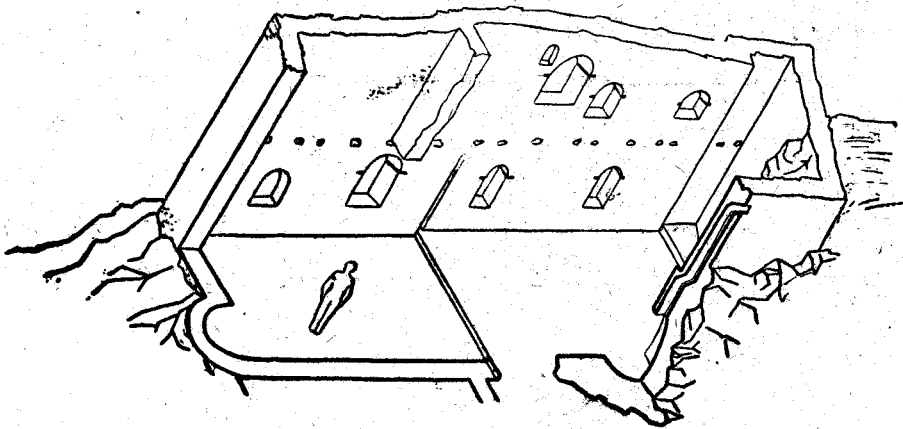


ΔΕΙΟΝΟΡΕΙΡΙΟ

Τρόπος κατασκευῆς στέγης καί πατώματος κατοικίας (Ἀναπαράστασις).



Ἡ Χώρα μετ' τὸ Κάστρο της. — Στὸ βάθος διακρίνεται τὸ Καψάλι



Ἄξονομετρικὸν ἐρειπομένης κατοικίας στὴ θέσιν «Παλάτι» τῆς Παλιόχωρας, ποῦ δείχνει
τομὴ καπνοδόχου, ποῦ γυρίζει ἢ ἐξοδὸς της πρὸς τὸ ἐσωτερικὸν τοῦ Φρουρίου.
Οἱ ἐξωτερικοὶ τοῖχοι πρὸς τὴν ἀπόκρημνη χαράδρα, σχηματίζουν καὶ ἀμυντικὴ γραμμὴ

την περιοχή.

Γιὰ νὰ προφυλαχτοῦν ἀπὸ νυχτερινές αἰφνιδιαστικές ἐπιθέσεις, ἐφρόντιζαν νὰ μὴν ἀνοίγουν ἀνοίγματα πρὸς τὰ ἔξω, ἐκτὸς ἀπὸ κείνα, ποὺ προορίζοντο γιὰ πολεμίστρες. Τὸ πιὸ ἀσφαλές ὁμῶς μέτρο, ἦσαν τὰ νυχτερινὰ φυλάκια. Σήμερα ἀκόμη, σώζονται τοῖχοι μικροῦ χτίσματος στὴ πάνω κόγχη τῆς χαράδρας κοντὰ στὴ θάλασσα, ποὺ λέγεται Βαρδιόλα, καὶ ἦταν φυλάκιο, ὅπως φαίνεται δὲ, ἦταν καὶ τὸ μοναδικὸ πρὸς τὴν πλευρὰ ἐκείνη, γιατί αὐτὸ μόνο, μποροῦσε νὰ ἐπιτηρήσῃ ὅλη ἐκείνη τὴν διάβαση τῆς χαράδρας.

Ἐννοεῖται, πὼς θὰ ὑπῆρχαν κι' ἄλλα φυλάκια, σὲ κατὰλληλα σημεῖα τῶν πλευρῶν.

γ) Ἀμυντικά ἔργα. Κεῖνη ἡ μικρὴ ἔκταση, ποὺ προστάτευαν οἱ ἀπόγκρεμοὶ βράχοι, καὶ ποὺ διάλεξαν οἱ Κυθῆριοι γιὰ νὰ χτίσουν τὸ ὄχυρό τους, φαινόταν ἀπὸ πρώτη ὄψη, πὼς θ' ἀποτελοῦσε ἓνα ἄπαρτο κάστρο.

Καὶ ὁμῶς! συγκέντρωνε σοβαρὰ φυσικά μειονεκτήματα καὶ τέτοια, ποὺ ἦταν δύσκολο νὰ ἐξουδετερωθοῦν μὲ τὰ τεχνικά ἀμυντικά ἔργα κείνης τῆς ἐποχῆς. Μεγάλα τεχνικά ἔργα γιὰ τὴν ἀποτελεσματικὴ ἀμυνα δὲν γινόντουσαν, γιατί ἡ Βενετσιάνικη Δημοκρατία διέθετε πολὺ λίγα χρήματα, παρ' ὅλες τὶς αἰτήσεις τῶν κατοίκων.

Τὸν Αὐγουστο τοῦ 1543, ἔστειλαν στὴ Βενετία τὸν Τζώρτζη Καλοῦτση, γιὰ νὰ ζητήσῃ χρήματα ἀπ' τὴ Βεν. Δημοκρατία, ἐνῶ συγχρόνως πῆρε μαζί του καὶ ἔγγραφο τοῦ προβλεπτοῦ τοῦ νησιοῦ Ἰωάννου Σοράντσο.

Ἡ ἔκθεση τοῦ Καλοῦτση ἔγραφε μεταξὺ ἄλλων καὶ τὰ ἑξῆς:

ΥΠΟΘΕΣΗ ΤΗΣ ΚΟΙΝΟΤΗΤΟΣ ΚΥΘΗΡΩΝ

« 2ον) ἐκεῖ ὅπου εἶναι καταστραμμένο τὸ φρούριο τοῦ Ἁγίου Δημητρίου, τὸ ὁποῖον κατελήφθη ἀπ' τὸν Μπαρμπάροσσα, νὰ γίνῃ ἐπισκευή, ὁπότε μποροῦμε νὰ εἶμαστε βέβαιοι, ὅτι οἱ Τούρκοι δὲν θὰ μᾶς ἀπαγάγουν, γιαντὸ δὲ πρέπει ἡ Γαληνότητά Σας, ν' ἀποστείλῃ 300 δουκάτα (1) τὰ ὁποῖα θὰ διαθέσῃ ὁ ἐξοχώτατος προβλεπτής, ἐμεῖς δὲ οἱ φτωχοὶ, θὰ συμπληρώσωμε ἂν παραστῆ ἀνάγκη τὸ ποσὸν αὐτὸ, μὲ τὴν προσωπικὴ μας ἐργασία, καὶ μὲ τὰ λίγα πράγματα ποὺ διαθέτομε».

ΑΠΑΝΤΗΣΗ

« ὅσον ἀφορᾷ αὐτὸ τὸ αἴτημα, στ' ἀλήθεια παρατηρῶ, ὅτι ἐὰν ἡ Γαληνότητά σας τὸ ἀποδεχθῆ καὶ γίνῃ ἐπισκευή, ὥστε νὰ εἶναι οἱ κάτοικοι ἀσφαλισμένοι ἀπ' τὰ πειρατικά πλοῖα, κείνος ὁ τόπος στὰ μέρη τοῦ Ἁγίου Δημητρίου, θὰ καλλιεργηθῆ, ἐνῶ τώρα εἶναι ὄλο δάση καὶ ἀγκάθια. Κατὰ τὴ γνώμη μου δὲ, μὲ 200 δουκάτα, δεδομένου ὅτι οἱ κάτοικοι ἔχουν ἤδη στὰ ὄρη κτήματα, θὰ εἶναι δυνατόν νὰ γίνῃ ἀσφαλισμένο γι' αὐτοὺς καταφύγιο, γιατί ρεῖνο ποῦ θὰ ἔλειπε, θὰ ἦταν δυνατό ν' ἀναπληρωθῆ ἐδῶ, μὲ τὸν καλύτερο τρόπο. Θὰ ἔχουν δὲ μὲ λίγα ἐξοδα καὶ ἀσβέστη, καὶ πέτρες, πρᾶγ-

(1) Τὰ δουκάτα (ducato) ἦταν χρυσὸ ἢ ἀργυρὸ νόμισμα, ποὺ κυκλοφοροῦσε στὴ Δυτικὴ Εὐρώπη ἀπ' τὸ ΙΒ' μέχρι τὸ ΙΘ' αἰῶνα. Τὰ χρυσὰ δουκάτα τῆς Βενετίας ἦσαν τὰ περιφημότερα, καὶ ἔφεραν τὴν ἐπιγραφή (ducatus Repub). Ἐπὶ τοῦ δόγη Μοτσενίγου (ἀρχὲς τοῦ ΙΕ αἰῶνος) ἡ Βενετία ἔκοβε κάθε χρόνο, ἓνα ἑκατομμύριο χρυσὰ δουκάτα, ποὺ ὁ λαὸς δὲνόμαζε «τσεκίνια» καὶ καθένα ἰσοδυναμοῦσε μὲ 7,47 φράγκα.

μα πού θά ήταν αρκετά ωφέλιμο στο νησί, γιατί τὰ ἐδάφη αὐτὰ, εἶναι τὰ γοιμώτερα καὶ τὰ καλύτερα τῶν νησιῶν». (1)

Ἡ ἐκθεση τοῦ προβλεπτοῦ τοῦ νησιῶν Ι. Σοράντζο πρὸς τὸν Δόγη τῆς Βενετίας Φραγκίσκο Δονάτο, μᾶς δίνει μερικές ἀκόμη πληροφορίες καὶ ὑποδείξεις του, σχετικά μὲ τὴν ἀνοικοδόμησι τοῦ κάστρου.

ΕΚΘΕΣΗ ΓΙΑ ΤΑ ΚΥΘΗΡΑ ΤΟΥ ΠΡΟΒΛΕΤΟΥ ΤΟΥΣ ΙΩΑΝ. ΣΟΡΑΝΤΖΟ

« Τρίτο φρούριο, εἶναι τὸ τοῦ Ἁγίου Δημητρίου, τὸ ὁποῖον πορθήθη καὶ καταστράφηκε κατὰ τὴν ἐποχὴ τῶν πέρασμένων πολέμων μὲ τοὺς ἀπίστους.

Καὶ γι' αὐτὸ ἔγραψα στὴν Κυβέρνηση.

Ἡ γνώμη μου εἶναι νὰ γίνῃ ἓνα μονοπρόσωπο ὄχυρωμα, ὄχι στὸ φρούριο, ἀλλὰ ψηλά, σὲ μιὰ κορυφὴ ἐνὸς βουνοῦ πού βρίσκεται ἐκεῖ, γιατί γιὰ νὰ κατασκευαστῇ πάλι τὸ φρούριο, χρειάζεται μεγάλη δαπάνη, ἔπειτα μὲ τὸν ἴδιον τρόπο πού χάθηκε μιὰ φορὰ, μπορεῖ νὰ ξαναχαθῇ, μὲ ἓνα πρόχωμα σὲ κείνη τὴ κορυφὴ, κανεὶς δὲν θὰ μπορῇ νὰ τὸ πατήσῃ, καὶ οἱ κάτοικοι θὰ συγκεντρωθοῦν ἐκεῖ γύρω νὰ κατοικήσουν καὶ μὲ τὸν καιρὸ, ὅταν θὰ ξανάρθουν πολλοὶ κάτοικοι στὸ νησί, θὰ εἶναι δυνατὸ νὰ ξανακατασκευαστῇ τὸ φρούριο, διότι θὰ ἔχῃ τὸ πᾶν ὄχυρωμα τὸ ὁποῖο θὰ τὸ προστατεύῃ. . . . » (2)

Εἶναι προφανὲς ὁμως, πὼς τὰ μειονεκτήματα πού ἔχει ἡ φυσικὴ ὄχυρωση τοῦ Ἁγίου Δημητρίου, ἦσαν τόσο σοβαρά, ὥστε ὑπῆρξαν αἰτία νὰ μὴ ξανακατοικηθῇ ἡ Παληόχωρα μετὰ τὴν καταστροφὴ τῆς, ὅπως ἀναφέρει στὴν ἐκθεσὴ του πρὸς τὴν Βεν. Κυβέρνηση, κάποιος σύμβουλος τῆς Κυβερνήσεως Χανίων (3)

« Ἄπ' τὸ 1545, ἡ Βενετσιάνικη Κυβέρνηση ἀποφάσισε τὴν κατασκευὴ τοῦ Φρουρίου τούτου τοῦ Ἁγίου Δημητρίου, κί' ἀποφασίσθη νὰ προσφέρῃ, ἡ μὲν Κυβέρνηση 100 δου ἄτα, ἀλλὰ δὲ τόσα ἡ οἰκογένεια Βενιέρη, ὡς συγκυρία τοῦ νησιῶν. Ἀλλ' ὁμως τίποτα, μέχρι τώρα δὲν ἔγινε, γιατί οἱ προβλεπτῆς σκέφτηκαν, ὅτι τὸ μέρος τοῦτο εἶναι ἀκατάλληλο γιὰ φρούριο, πρῶτον γιατί βρίσκεται κάτω ἀπὸ δύο ὑψηλότερα βουνά, ἀπ' τὰ ὁποῖα μπορεῖ νὰ χτυπηθῇ, καὶ δεύτερον, γιατί βρίσκεται πολὺ κοντὰ στὴ θάλασσα, καὶ εἶναι εὐκόλον νὰ προσβληθῇ ἀπ' τοὺς κουρσάρους, ἐνῶ ἀπέχει πολὺ ἀπὸ τὰ καλλιεργημένα χωράφια, πού εἶναι μεγάλη δυσκολία γιὰ τοὺς κατοικοὺς, οἱ ὁποῖοι εἶναι ὑποχρεωμένοι νὰ πηγαίνουν σ' αὐτὰ.

Γι' αὐτὸ, ἐπειδὴ ὑπάρχει ἓνα ἄλλο μέρος στὸ νησί, πού ὀνομάζεται Σελερὴ (4) κί' ἀπέχει ἀπ' τὴ θάλασσα περισσότερο ἀπὸ 7 μίλια, κί' ἐπειδὴ ἔχει κακοὺς δρόμους εἶναι ἀπροσπέλαστο γιὰ τοὺς κουρσάρους, εἶναι δὲ πολὺ εὐ-

(1) Σάθα Κ. Μνημεῖα Ἑλλην. Ἱστορίας Τόμ. Β' σελ. 53 - 58.

(2) Σάθα Κ. Μνημεῖα Ἑλλην. Ἱστορίας Τ ΣΤ' σ. 286 - 289.

(3) Μετὰ τὴν καταστροφὴ τῆς ἡ Παληόχωρα κατοικήθη, ἐπὶ ἓνα διάστημα, ἐντελῶς πρόχειρα καὶ ἀνεπίσημα ἀπὸ μερικοὺς ψαράδες, πού σκεπάσανε μερικά σπίτια, χωρὶς νὰ ξαναφτιάσουν τὸ φρούριο. Κατοίκησαν δὲ ἐκεῖ, γιατί μὲ λίγο κόπο θὰ εἶχαν στέγη, ἐνῶ κατὰ τὴν παράδοσιν, δὲν φοβοῦντο ἀπ' τίς πειρατικὰς ἐπιδρομὰς, γιατί ἡ Παληόχωρα φαινόταν μιὰ ἐντελῶς κατεστραμμένη πολιτεία.

(4) Αὐτὸ τὸ μέρος εἶναι ἄγνωστο σήμερα πιθανὸν νὰ εἶναι τὸ ὄρος Σκκληρῆ.

κολο για τους κατοίκους, γιατί είναι κοντά στα χωράφια τους. Εκεί θάπρεπε να κατασκευασθῆ τὸ φρούριο. Θὰ ἦτο δυνατόν νὰ κατασκευασθῆ σύντομα καὶ μὲ μικρὴ δαπάνη, γιατί ὑπάρχει ἐκεῖ νερό, ἄμμος καὶ πέτρα. Γιαυτὸ ὑποδείχνω μὲ σεβασμό, νὰ διαθέσῃ ἡ Κυβέρνηση τὰ χρήματα ποῦ εἶχε προορίσει γιὰ τὸ φρούριο τοῦ Ἁγ. Δημητρίου, νὰ κατασκευασθῆ ἐδῶ τὸ φρούριο, εἶμαι δὲ βέβαιος, ὅτι καὶ οἱ Βενιέροι θὰ δώσουν τὸ μερίδιό τους μ' εὐχαρίστηση . . .» (Σάθα Κ. Μνημεῖα Ἑλλην. Ἱστορίας Ιστ σ. 297).

Σοβαρὸ μειονέκτημα ἦταν, ὅτι κεινὴ ἢ στεριανὴ χερσόνησος, εἶχε πολὺ στενὸ χάωρ, γιὰ νὰ χωρέσῃ 7.000 ἀνθρώπους. Ὁ ἀριθμὸς αὐτὸς μᾶς φαίνεται ὑπερβολικὸς, οἱ ἐκθέσεις ὁμως τῶν προβλεπτῶν (διοικητῶν) τῆς ἐποχῆς (1), οἱ διάφοροι χρονογράφοι, ἢ παράδοση, καθὼς κι' ἓνα χειρόγραφο τῆς Μαρκεῖου βιβλιοθήκης (2) βεβαιοῦν, ὅτι τόσοι πιάστηκαν ἀπ' τὸν Μπαρμπάρσσα.

Ὅπως ὁποῖοτε ὁμως, ὁ ἀριθμὸς αὐτὸς εἶναι ὑπερβολικὸς.

Γιὰ τοὺς λόγους αὐτοὺς, πρόσεξαν τὸ ἀμυντικὸ τους σύστημα νὰ εἶναι ὅσο τὸ δυνατόν πιὸ ἀποδοτικὸ, καὶ γιαυτὸ κάθε πέτρα ποῦ ἔχτιζαν, ἐκτὸς ἀπὸ τὸν κύριο προορισμὸ τῆς, ἀπέβλεπε καὶ σὲ δυὸ ἄλλους σκοποὺς, δηλαδὴ πῶς νὰ συμβάλῃ στὴν ἐνίσχυση τῶν ἀμυντικῶν γραμμῶν, καὶ πῶς νὰ ἐκμεταλλευτῆ ἀποδοτικώτερα τὴ στενὴ ἔκταση τοῦ φρουρίου. Γιαυτὸ βλέπομε συχνὰ κτίρια, ν' ἀσφυκτιοῦν παραμορφωμένα μὲ ἀμβλείες καὶ ὄξειες γωνίες, ἀνάλογα μὲ τὶς ἀνάγκες.

Στὰ ἀμυντικὰ λοιπὸν ἔργα τῆς Παληόχωρας, ἀνήκουν σχεδὸν ὅλα τὰ κτίσματα, γιατί καθ' ἓνα προσφέρει κάτι στὴν ἀμυνα.

Σοβαρὰ ἐπίσης μειονεκτήματα ἦσαν ὅτι, ὁ Ἅγιος Δημήτρης βρίσκεται μακριὰ ἀπ' τὰ καλλιεργημένα χωράφια τῶν κατοίκων τῆς περιοχῆς, καὶ κοντὰ στὴ θάλασσα (Περίπου 1,5 χιλιόμετρο),

Βέβαια, τὸ μειονέκτημα αὐτὸ ἀνακουφίζεται, ἐπειδὴ δὲν ὑπῆρχε δρόμος πρὸς τὴν θάλασσα, καὶ τὸ ἔδαφος ἦταν δύσβατο γιὰ τοὺς πειρατῆς.

Ἐπίσης, τὸ ὅτι τὸ μεγαλύτερο μέρος τοῦ ἀμυνομένου χώρου, εἶναι χαμηλότερα ἀπ' τὸ γύρω ἔδαφος, εἶναι πλεονέκτημα ἀπὸ ἀποψη ἀποκρύψεως, ἀλλὰ μειονέκτημα ἀπὸ ἀποψη τακτικῆς μάχης. Αὐτὸ ὁμως, ἀπ' τὶς πλευρῆς τῆς ἀπότομης χαράδρας, δὲν εἶχε ἐπικίνδυνη ἐπίδραση στὸ φρούριο, γιατί, ναὶ μὲν θὰ πυροβολοῦσαν οἱ πειρατῆς ἀπ' τὴ μακρυνὴ ἀπέναντι πλευρὰ τῆς χαράδρας, ἀλλὰ δὲν ἦταν δυνατόν τὰ πυρὰ αὐτά, νὰ ὑποστηρίξουν ἔφοδο ἀπ' τὶς ἀπόκρημνές πλαγιές.

Δὲν μποροῦσαν δηλαδὴ νὰ συνδυάσουν τὰ πυρὰ μὲ τὴν κίνηση, ὅπως λέμε σήμερα στὴν τακτικὴ τῆς μάχης, γιαυτὸ, ὅλα τὰ ὄπλα, ἀκόμη καὶ τὸ

(1) Ὁ Γενικὸς προβλεπτής τῆς Κρήτης Ι. Μοτσενῆγος, σὲ μιὰ ἐκθεσὶ τοῦ πρὸς τὴ Βενετία, ἀναφέρει πῶς οἱ κάτοικοι ποῦ πιάστηκαν ἀπ' τὸν Μπαρμπάρσσα ἦσαν 7.000, Ἄπὸ τότε τὰ Κύθηρα ἐμειναν μὲ 360 οἰκογένειες (1850 ψυχῆς) (Bonchon Pecs et Mut σελ 360). Ἐπίσης κάποιος προβλεπτής τῆς Κυβερνήσεως Χανίων σὲ μιὰ ἐκθεσὶ βεβαιώνει τὸ ἴδιο.

(2) Αὐτὸ τὸ χειρόγραφο, βρίσκεται στὴ βιβλιοθήκη τοῦ Ἁγίου Μάρκου, καὶ ἔχει γραφτεῖ ἀπὸ ἓναν ἀγνωστο κεινὴς τῆς ἐποχῆς. Μόνον ὁ Ἰωάννης Κρίσπος ποῦ ἀναφέρει αὐτὴ τὴν ἐπιδρομὴ, γράφει ὅτι οἱ ἀιχμάλωτοι, ἦσαν περισσότεροι ἀπὸ 800 (Χιῶτου ΙΙ. Ἱστορ. Ζακύνθου Τ Γ' σελ. 94).



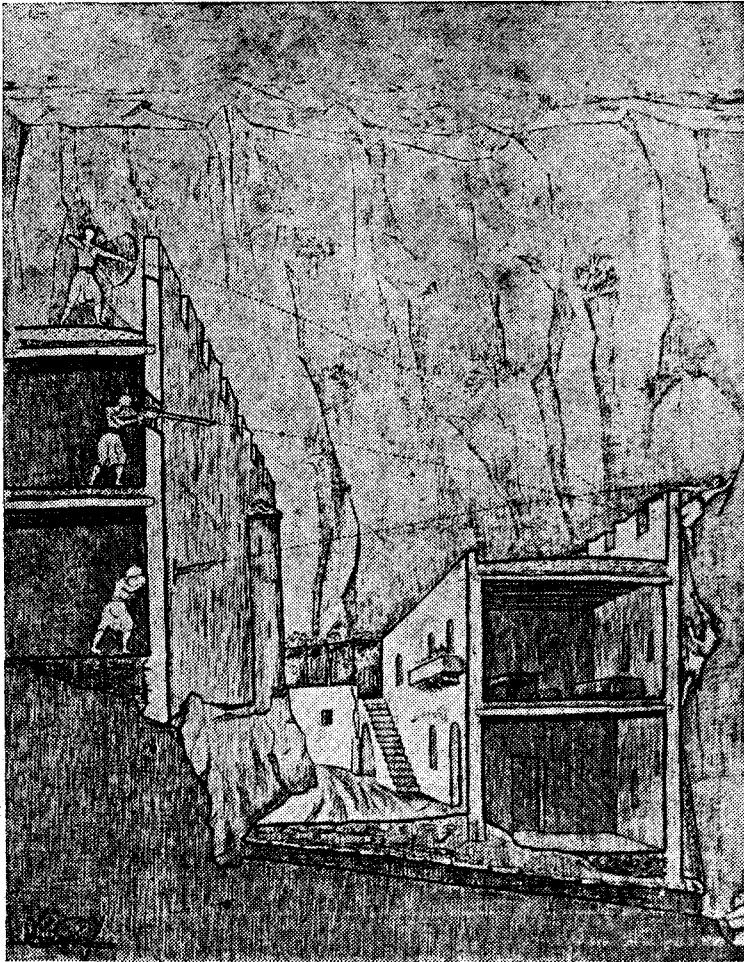
Στις απότομες πλευρές του Φρουρίου, βράχοι και τοίχοι, αποτελούσαν ένα συνεχές εμπόδιο, χωρίς σκαλώματα.

Οι κυλινδρικές κόγχες, χρησίμευαν κυρίως για να ενισχύσουν τον τοίχο και να μπορούν οι άμυνόμενοι να πλαγιοβάλουν τον εχθρό.

(¹Αναπαράστασις—Στην εικόνα η νεύρωσις του τοίχου είναι με τομή)

καλύτερο πυροβολικό κείνης τῆς ἐποχῆς, μόνο τὸ ἠθικὸ τῶν ἀμυνομένων θὰ ἐπηρέαζε.

Στὶς ἀπόκρημνες αὐτὲς πλευρὲς, ἐφ' ὅσον δὲν ὑπῆρχε μεγάλη ἀνάγκη, ἔχτιζαν μιὰ μόνο γραμμὴ γιὰ τὴν ἀμυνα, πού, ὅπως ὅλες σχεδὸν οἱ γραμμὲς, σχηματιζόταν ἀπὸ τοὺς τοίχους κτιρίων, πού ἀποτελοῦσαν ἓνα συνεχόμενο φράγμα.



Ἐκεῖ ὅπου ὁ γκρεμὸς δὲν ἦταν ἀπότομος, ἔχτιζαν διαδοχικὲς σειρὲς κτιρίων, πού σχημάτιζαν ἀντίστοιχες γραμμὲς ἀντιστάσεως.

(Ἀναπάρστασις κατακόρυφης τομῆς)

Τους εξωτερικούς αυτούς τοίχους, τους θεμελίωσαν στο βράχο, και προσπαθούσαν να τους χτίσουν στο εξώτερο μέρος, έτσι ώστε βράχος και τοίχος, ν' αποτελέσουν ένα συνεχές κατακόρυφο εμπόδιο, χωρίς να υπάρχουν σκαλώματα, από όπου να μπορή ν' άγκιστρωθή ο έχθρος.

Όπου μάλιστα υπήρχαν τέτοια φυσικά σκαλώματα λίγο πιο κάτω στα βράχια, όπου μπορούσαν ν' αποτελέσουν έναν άπυρόβλητο χώρο (1) συγκεντρώσεως, αναπαύσεως, και έξορμήσεως του έχθρου, τα κάλυπταν με πέτρες και λάσπη, ή μόνο με μεγάλες πέτρες, τοποθετημένες έτσι, ώστε να κυλίσουν στη χαράδρα σε περίπτωση απόπειρας άγκιστρώσεως του έχθρου.

Στις απότομες αυτές πλευρές του όχυρου, που ή άμυνα ήταν δυνατή και με μεγάλες πέτρες που θα άφηναν στο γκρεμό, ή άμυνα θα δινόταν σε γυναίκες και γέρος. Εκεί όπου ο γκρεμός δεν ήταν απότομος, έχτιζαν διαδοχικές σειρές κτιρίων, με δρόμους που άκολουθούσαν τις ίσοϋψεις καμπύλες του εδάφους, και μ' αυτό τον τρόπο, δρόμοι και κτίρια σχημάτιζαν διαδοχικές γραμμές αντίστασεως, και έτσι ώστε κάθε γραμμή προς τα έξω να χτυπιέται άπ' την επόμενη έσωτερική γραμμή, όπου δυνατόν ν' αναγκάζοντο να υποχωρήσουν, και μπορούσαν να σχηματίσουν ένα φράγμα πυρός με διασταυρούμενα βλήματα, στη πιο τρωτή περιοχή, εκεί δηλαδή, που θα πρόβαλε ο έχθρος, ύστερα άπ' την κόπωση της αναρριχήσεως.

Οί εξώτεροι τοίχοι, κατακόρυφοι πάντα, έχουν στα πιο επικίνδυνα σημεία ένισχυτικές νευρώσεις.

Οί νευρώσεις αυτές, είναι κυλινδρικές, κείλες από μέσα, και οί ανατολικές, έχουν τριπλό προορισμό, δηλαδή είναι ιερά εκκλησιών, που μερικά χρησιμοποιούνται κατά την άμυνα ως πύργοι, άπ' όπου πλαγιοβάλλουν τον έχθρο, προορισμένοι συγχρόνως, να αυξάνουν την άντοχή του τοίχου. Έσωτερικά, είναι άπλως κόγχες, και μάλιστα οί μεσημβρινές, δεν είναι ιερά Φραγκικών εκκλησιών όπως νομίζουν.

Τό σοβαρότερο όμως άπ' όλα τα μειονεκτήματα του Άγίου Δημητρίου, είναι ότι προς τη Ν.Δ. πλευρά, από εκεί δηλαδή που είναι βατό τό όχυρό, και σε άπόσταση βολής πυροβόλου κείνης της εποχής, βρίσκεται ένας λόφος που δεσπόζει στο όχυρό.

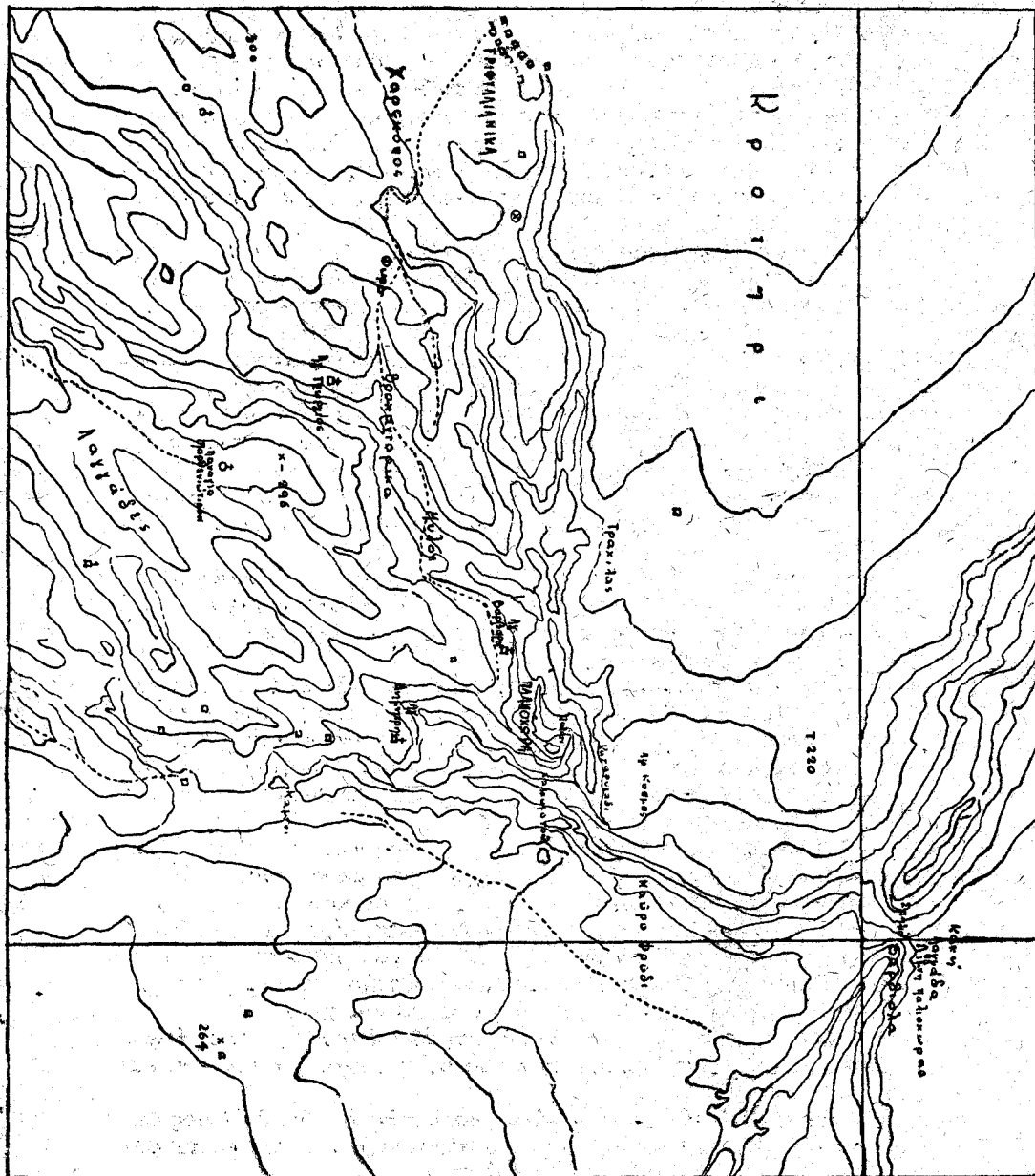
Αυτό τό σημείο ασφαλώς, ήταν και τό πιο νευραλγικό για τό όχυρό, γιατί στις πλαγιές του λόφου, μπορούσαν οί πειρατές να στήσουν τα βαρεία πυροβόλα τους, όποτε έχοντας έτσι μία γερή βάση πυρός, μπορούσαν να υποστηρίζουν συνεχώς τις επιθέσεις των άκροβολιστών. Είναι όφθαλμοφανές λοιπόν, ότι προς αυτή την πλευρά, τό κάστρο έπρεπε να είναι ισχυρότατο, για να άντέξει στα βλήματα των βαρειών όπλων.

Έδώ όμως πιθανότατα, οί Κυθήριοι έκαναν ένα σφάλμα, που φαίνεται, πως τό άτιλήφθηκαν όταν ήταν πια άργα, και πω τό πλήρωσαν με τη ζωή τους.

Τό όχυρό προς την πλευρά αυτή, είχε επιόλαιες μόνο ένισχύσεις.

Παρατηρούμε, πως στην πλευρά αυτή, ο τοίχος είναι σε μερικά σημεία διπλός μέχρι ενός ύψους, και ή τοιχοποιία καθενός διαφορετική, και σε πολλά

(1) Άπυρόβλητος χώρος = ο χώρος που δεν βάλλεται άπ' τα βλήματα



Τοπογραφικό περιοχής τῆς Παλιόχωρας
κλίμαξ. 1:20.000

σημεία, πολύ πρόχειρη.

Οι παρατηρήσεις αυτές μᾶς δίνουν νά καταλάβουμε, ὅτι ἡ ἀδυναμία αὐτῆ τοῦ τοίχου πρὸς τὴν Ν.Δ. πλευρὰ, ἐγινε μὲ τρόπο μοιραῖο, ὡς ἐξῆς:

Ὅταν ἄρχισε νά χτίζεται ἡ πολιτεία, τὰ πρῶτα κτίρια, χτίζοντο στὸ στενὸ λαιμὸ,—ὅπου ἦταν ἡ πιὸ εὐπρόσβλητη πλευρὰ,—καὶ μὲ τέτοια διάταξη, ὥστε οἱ ἐξωτερικοὶ τοῖχοι, νά παίζουν συγχρόνως καὶ τὸ ρόλο τοῦ κάστρου.

Ὅταν ὁ τοίχος πρὸς τὸ μέρος τῆς εἰσόδου ἐγινε σχετικὰ ἰσχυρὸς, ἀρχίζουν νά χτίζουν κι' ἀπ' τὶς ἄλλες πλευρὲς τοῦ γκρεμοῦ, ποῦ ὑπῆρχε μικρότερος κίνδυνος προσβολῆς.

Ἔτσι, δημιουργήθη ἓνα κάστρο, ποῦ γιὰ τὴν ἐποχὴ τοῦ ἦταν ἀρκετὰ ἰσχυρὸ, ἐφ' ὅσον ἄλλωστε κατὰ τὴν Ἱστορίαν τοῦ Κ. Παπαρηγοπούλου, εἶχε συμπεριληφθῆ στὸν ἐπίσημο κατάλογο τοῦ 1260, ποῦ σώζεται στὰ Βενετσιάνικα Ἀρχεῖα (1).

Στὴ κατάστασι αὐτῆ, εἶχε τὴ δυνατότητα ν' ἀποκρούῃ μικρὲς ἐπιθέσεις πειρατῶν, ποῦ δὲν εἶχαν πυροβόλικό, καὶ ποῦ συχνὰ μᾶστιζαν τὸ νησί.

Ἀργότερα ὅμως, ποῦ ὁ πληθυσμὸς αὐξανόταν πολὺ γρήγορα, κυρίως ἀπὸ φυγάδες ἀπ' τὴν Πελοπόννησο, καὶ οἱ ἐπιδρομὲς γινόντουσαν ἰσχυρότερες, ἐνίσχυσαν τὸν τοῖχο στὴν εἴσοδο, μὲ δεῦτερο τοῖχο κολλητὸ στὸν πρῶτο, ἢ στὸ μεγαλύτερο μέρος τοῦ ἀφοῦ κατεδάφισαν τὸν προηγούμενο, ἄτεχνο ὅμως καὶ μὲ πρόχειρα ὕλικά, ποῦ δείχνει πὼς ἐγινε σὲ κατάστασι ἐπειγούσης ἀνάγκης.

Γενικὰ, τόσο αὐτὸς ὁ τοῖχος στὸν ἀρχαῖο, ὅσο καὶ ὅλα τὰ ἄλλα χτίσματα, δείχνουν, πὼς ὅλο τὸ ἀμυντικὸ σύστημα, μαζί καὶ τὸ πολεοδομικὸ σχέδιον, μοιραίως χτίζονταν τμηματικά, καὶ δὲν ἐγιναν βάσει ἐνὸς μελετημένου σχεδίου, γιὰ νά ἔχη μιὰ ὀρισμένη τελικὴ ἀντοχὴ.

Ὅταν ὅμως ἓνα χτίσμα δὲν προορίζεται ἀπὸ μιᾶς ἐξ ἀρχῆς νά ἔχη μεγάλη ἀντοχὴ, εἶναι δύσκολο νά τὴν ἀποκτήσῃ μὲ «ἐνίσχυτικά μπαλώματα».

Φαίνεται λοιπὸν, πὼς ὅταν ὁ Μπαρμπάρσσα πειράτευε στὴ Μεσόγειο μὲ ἰσχυρότατο στόλο, κατάλαβαν οἱ κάτοικοι τοῦ Ἁγίου Δημητρίου, ὅτι καὶ κείνος ὁ τοῖχος ἦταν ἀνίσχυρος, ποῦ ἄλλωστε δὲν εἶχε καὶ προμαχῶνες γιὰ τὸ πυροβολικόν, ποῦ ἐξελισσόταν σὲ επικίνδυνόν ὄπλο.

Προσπάθησαν λοιπὸν νά φτιάξουν πολὺ πιὸ ἰσχυρό, ἀνεξάρτητο κάστρο, 62 μέτρα μυστὰ ἀπ' τὸ προηγούμενο, ἰσχυρότατο μὲ κουρασάνι, καὶ μὲ πάχος 2,75 μ. στὴ βάση. Ἡ ἀνάγκη κατασκευῆς ἐνὸς τέτοιου κάστρου, ἦταν πολὺ ἐπιτακτικὴ, κυρίως γιὰτὶ γνώριζαν πὼς ὁ Μπαρμπάρσσα, εἶχε τὴν δυνατότητα ν' ἀποβιβάσῃ ἂν ὄχι βαρεῖά, τοῦλάχιστο ὅμως πολλὰ ἐλαφριά κανόνια, καὶ ὅπως εἶπαμε, μόνος κατάλληλος τὸπος γιὰ νά τὰ τοποθετήσῃ καὶ νά ὑποστηρίξῃ μ' αὐτὰ ἐπίθεση, ἦσαν οἱ πλαγιὲς τοῦ ὑψώματος στὸν ἀρχαῖο.

Δυστυχῶς ὅμως, τὴν ἡμέραν τῆς ἀποβάσεως τῶν πειρατῶν στὰ Κύθηρα, τὸ νέο αὐτὸ κάστρο μόλις εἶχε ἀρχίσει νά χτίζεται, καὶ εἶχε ὕψος 2,5 μ. καὶ μῆκος 15 μ.

Ἐὰν τὸ κάστρο αὐτὸ εἶχε χτισθῆ, εἶναι πολὺ πιθανόν, ὅτι ὁ Ἅγιος Δημήτρης θὰ ἔμενε ἀπάτητος, γιὰτὶ αὐτὸ τὸ νέο κάστρο, εἶχε μὲν τὸ ἀρκετὰ ση-

(1) Ἱστορία Κ. Παπαρηγοπούλου σελ. 122 τομ. V.

μαντικό μειονέκτημα νά βρίσκεται πιό κοντά στο λόφο πού δέσποζε, αλλά απ' τὸ πάχος καὶ τὴν κατασκευὴ του φαίνεται, πὼς θὰ γινόταν ὑψηλὸ καὶ ισχυρότατο, τοῦλάχιστο πρὸς τὸ μέρος τοῦ αὐχένος, ἐνῶ στίς δυὸ πλαγιές θὰ ἦταν πιό ἀνίσχυρο, ἀλλὰ καὶ με' μεγάλο μήκος, γιὰ νά φθάση δεξιὰ κι' ἀριστερὰ μέχρι τὸν παλιὸ τοῖχο.



Στὴν Ν. Δ. πλευρὰ, ἀπὸ ἐκεῖ πού τὸ ὄχυρὸ ἦταν εὐπρόσβλητο ἢ τοιχοποιεῖα εἶναι πρόχειρη, καὶ ἀνίσχυρη, πού δείχνει πὼς χτίστηκε σὲ κατάσταση ἐπείγουσας ἀνάγκης.

2.000 ἄνθρωποι, θὰ κατοικοῦσαν ἀσφυκτικὰ τὸν μικρὸ σχετικὰ χῶρο μέσα στὸ ὄχυρὸ κατὰ τὴν πολιορκία.

Τώρα δὴμος πού οἱ πειρατὲς ἦσαν ἔξω ἀπ' τὸ κάστρο, οἱ πολιορκημένοι

Ἔτσι, ἡ ἐπικίνδυνη πλευρὰ θ' ἀποκτοῦσε κι' ἄλλη ισχυρότατη γραμμὴ γιὰ τὴν ἄμυνα, με' πλεονέκτημα νά μὴν ἔχη μπροστὰ κτίρια, πού ὁ ἐχθρὸς θὰ μεταχειριζόταν γιὰ προκαλύψη, ἀλλὰ γυμνὸ ἔδαφος, ὅποτε θὰ ὑπῆρχε μεγαλύτερη ἐκμετάλλευση στίς τροχιές τῶν βλημάτων τοῦ κάστρου, ἐνῶ ἀντίθετα, ὁ παλιὸς τοῖχος στὸν αὐχένα εἶχε μπροστὰ του κτίρια, καὶ δὲν μπορούσαν νά ρίξουν θεριστικά, ἀλλὰ μόνο ἐμπηκτικά πυρὰ, πού ἔχουν μικρότερη ἀπόδοση.

Ἐπίσης, ἀρκετὰ σπουδαῖο πλεονέκτημα ἦταν, ὅτι τὸ νέο κάστρο θὰ ἐκλείνε ὅλη τὴν ἀγορὰ, καθὼς καὶ πολλὰ ὑπάρχοντα κτίρια, ὅποτε θ' ἀνακούφιζε τοὺς κατοίκους ἀπ' τὸ συνωστισμό κατὰ τὴν πολιορκία, γιὰτι ἂν ὀχι 7.000 πού γράφουν οἱ ἐκθέσεις, ἀλλὰ καὶ

ἔπρεπε ν' ἀμυνθοῦν στὸν ἀνίσχυρο τοῖχο, μέ λίγα καὶ ἀναχρονισμένα ὄπλα.

Αὐτὸ βέβαια, τοὺς ἔκανε νὰ χάνουν τὸ ἠθικὸ τους, καὶ ἰδίως ὅταν σκεπτόντουσαν, ὅτι τοὺς πειρατὲς ἔξω, τοὺς ὀδηγοῦσε ὁ περιφροσὸς γιὰ τὴν αἰμοβασία καὶ τὸ ληστοπειρατικὴ Μπαρμπαρόσσα, ἡ μεγαλύτερη ναυτικὴ προσωπικότητα τῆς ἐποχῆς του, πού εἶχε ἀνασκάψει ἀπ' τὰ θεμέλια τεράστια κάστρα, καὶ εἶχε ἀφθονὰ τὰ πιὸ σύγχρονα ὄπλα τῆς ἐποχῆς του.

Μέσα σὲ μιὰ τόσο βαρεῖα ἀτμόσφαιρα, πού οἱ μονομάχοι ἐκεῖνοι ἀνθρώποι δὲν ἐβλεπαν γύρω τους καμμιά προστάτιδα δύναμη, ἀλλὰ ἦσαν ἐκτεθημένοι στὴν κτηνωδία τῶν πιὸ αἰμοχαρῶν ἀνθρώπων πού γνώρισε ἡ Ἱστορία, ἦταν δυνατὸ νὰ πέσει τὸ ἠθικὸ τους, σὲ σημεῖο ἀφάνταστο.

Ἀποτέλεσμα τοῦ χαμηλοῦ ἠθικοῦ, εἶναι αὐτὴ ἡ κατὰρα πού συχνὰ πιάνει τὸν ἄμαχο κι' ἀσύνταχτο πληθυσμό, πού λέγεται πανικός. Στὸν πανικό, παύουν νὰ λειτουργοῦν τὰ ἀνώτερα κέντρα τοῦ κεφαλοῦ, κι' ὁ ἄνθρωπος ὀδηγεῖται μόνο ἀπὸ δευτερεύοντα, δηλαδὴ παύει ἡ λογικὴ, καὶ ἐργάζεται μόνο τὸ ἐνστικτο.

Σὲ μιὰ τέτοια περίπτωσι, δὲν μπορούμε νὰ μιλήσωμε γιὰ λειτουργία ἀμυντικοῦ συστήματος.

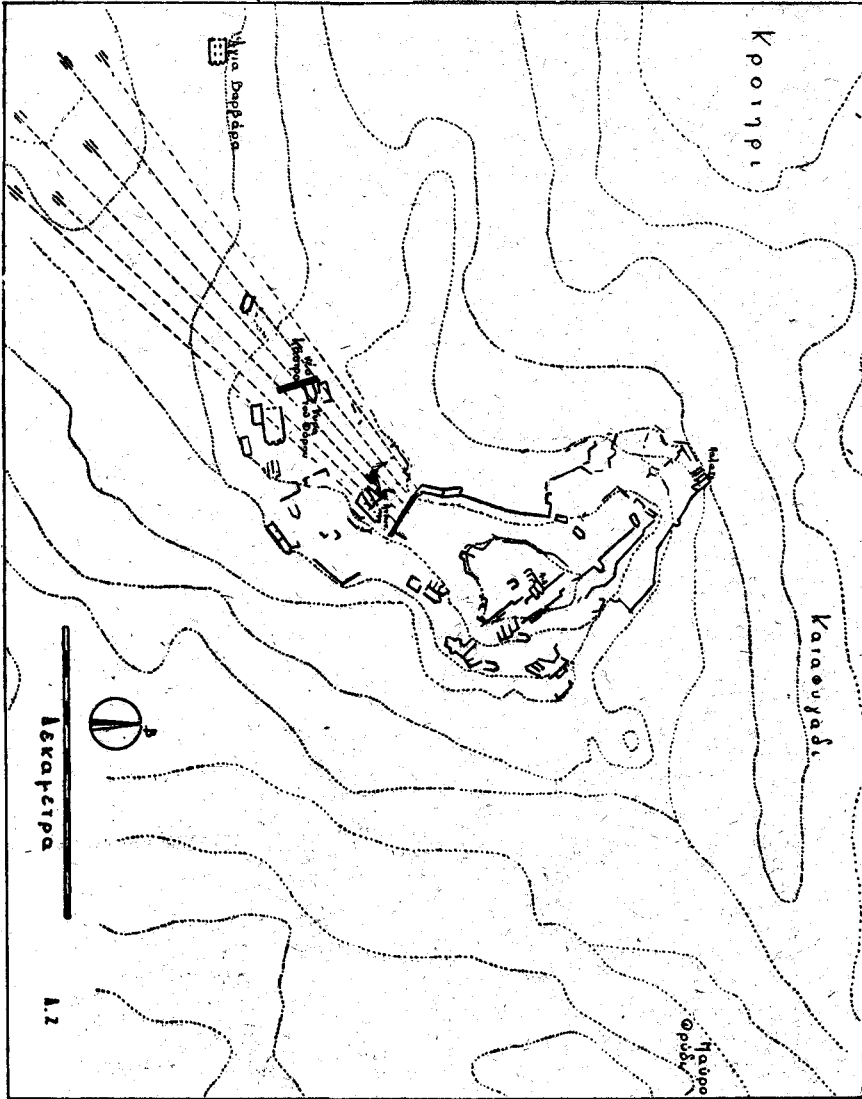
Οἱ πειρατὲς ἄλλωστε, δὲν εἶναι δυνατόν, παρὰ μέ τις πρώτες κανονίες, θ' ἀντιλήφθηκαν τὴ σαθρότητα τοῦ τοίχου στὸ σημεῖο ἀκριβῶς, πού ἔπρεπε νὰ εἶναι ἰσχυρός, καὶ ἐπὶ πλεόν, θ' ἀντιλήφθηκαν τὸ μικρὸ ἀριθμὸ τῶν πυροβόλων ὄπλων πού εἶχαν μερικοὶ βενετσιάνοι στρατιῶτες (1) κι' ὅτι τὰ περισσότερα ὄπλα θὰ ἦσαν καταπέλτες, σκορπιοί, μεγάλες σφενδόνες καὶ τόξα, πού εἶχαν μὲν σχετικὰ γρήγορο ρυθμὸ βολῆς, ἀλλὰ πολὺ μικρὸ βεληνεκές.

Δὲν εἶχαν ἀνάγκη λοιπὸν νὰ χτυποῦν ἀπ' τὸ λόφο, ἀλλὰ θὰ πλησίασαν τίς μπομπάρδες τους πολὺ κοντὰ στὸν τοῖχο, καὶ θὰ τίς τοποθέτησαν στὸ συγκρότημα τῶν κτιρίων στὸν αὐχένα, πού θὰ μεταχειρίστηκαν ὡς προκάλυψη. Τὸ μέρος αὐτὸ, εἶχε τὸ μεγάλο γιὰ τοὺς πειρατὲς πλεονέκτημα, νὰ βρῖσκεται μπροστὰ ἀπὸ τοῖχο χτισμένο μέ πρόχειρα καὶ εὐτελεῖ ὕλικά ὅπως ἀνάφερα, καὶ ὅπου βρισκόταν ἡ πύλη.

Ἐχοντας λοιπὸν αὐτὸ τὸ μέρος γιὰ βάση πυρός, θὰ σχημάτισαν μέ διασταυρούμενα πυρὰ τὸ πρῶτο ρῆγμα, ρίχνοντας βλήματα καὶ πίσω ἀπ' αὐτὸ γιὰ νὰ μὴ μποροῦν ἀπὸ μέσα νὰ τὸ ἐνισχύουν, ἐνῶ τὰ διπλανὰ κτίρια θὰ τὰ εἶχαν γιὰ γραμμὴ ἐφόδου, ὅπου καὶ περίμεναν οἱ τολμηροὶ ἀκροβολιστὲς. Μόλις δινόταν τὸ σὺνθημα μέ τὸ ὁποῖο τὰ πυροβόλα θὰ ἐπιμήκυναν τὴν βολὴ τους, κι' ἔτσι θὰ σχημάτιζαν βαθύτερα ἓνα φράγμα πυρός, πού θὰ ἐμπόδιζε τοὺς πολιορκημένους νὰ πλησιάσουν πρὸς τὸ ρῆγμα, θὰ ὀρμοῦσαν ἀπ' ἐκεῖ οἱ πειρατὲς, γιὰ νὰ δημιουργήσουν κεῖ μέσα νέα βάση πυρός, πού θὰ προστάτευε τὴν εἰσὸρμησι τῶν ἀλεπαλλήλων πειρατικῶν κυμάτων. Τὰ ἐρεῖπια τοῦ Ἁγ. Δημητρίου δείχνουν, πὼς τὸ πιθανότερο εἶναι, ὅτι τὸ πρῶτο ρῆγμα, σχηματίσθη ἀπ' τὴν καταστροφὴ τῆς πύλης, καὶ ὄχι ὅτι ἀναρριχήθηκαν πρῶτα ἀπὸ ἄλλο μέρος, — γιὰτὶ ἐννοεῖται, ὅτι μαζί μέ τὴν κύρια ἐπίθεσι πού ἀνάφερα, θὰ πρόσβαλαν τὸ ὄχυρὸ ἀπ' ὄλα τὰ ἀδύνατα σημεῖα του. —

(1) Ὅπως δείχνουν οἱ διάφορες ἐκθέσεις προβλεπτῶν τοῦ νησιοῦ, ὁ ἀριθμὸς τῶν βενετσιάνων-στρατιωτῶν στὸν Ἅγιο Δημήτρη, λίγα χρόνια πρὶν ἀπ' τὴν καταστροφὴ του, κυμαίνονταν ἀπὸ 20—40.

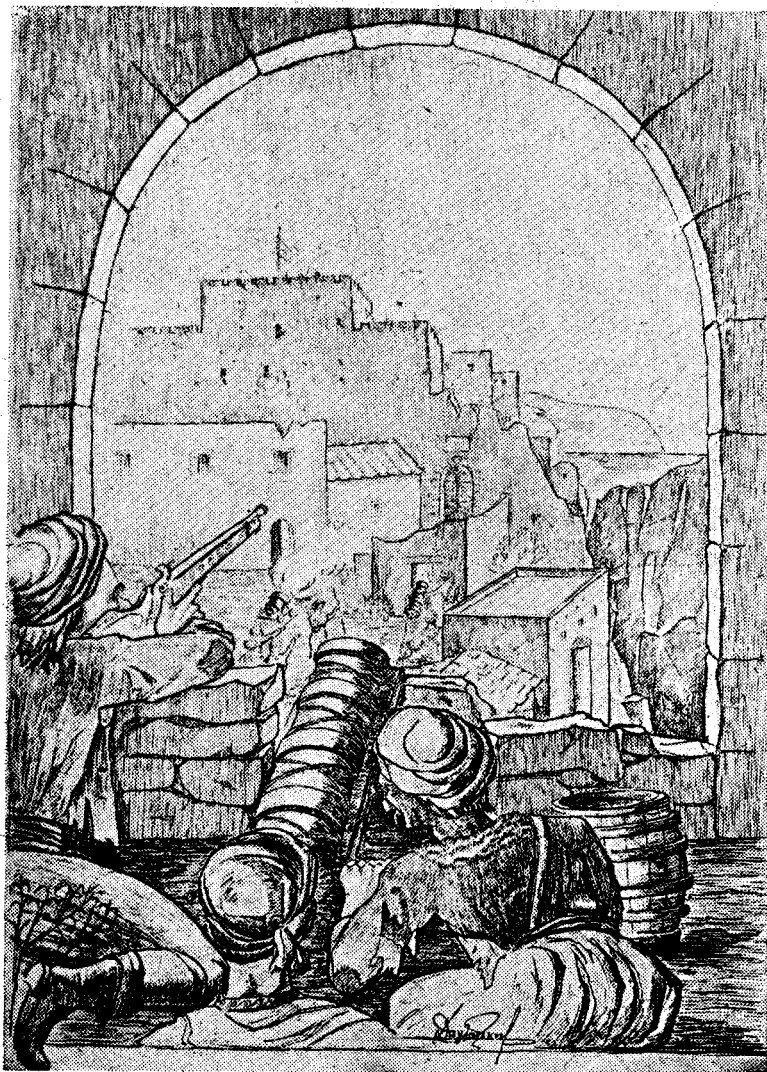
Ἀποκλείεται νὰ ἔπεσε τό κάστρο ἀπό πείνα, γιατί μιὰ τόσο μεγάλη ἀρμάδα σάν τοῦ Μπαρμπάροσσ, δὲν μπορούσε νὰ ἀργοπορῆ, ἀλλά οὔτε κι' ἀπό αἰφνιδιασμό, γιατί ἐφ' ὅσον ἡ «Μαύρη Φοβέρα» ὅπως ἔλεγαν οἱ κάτοικοι, πει-



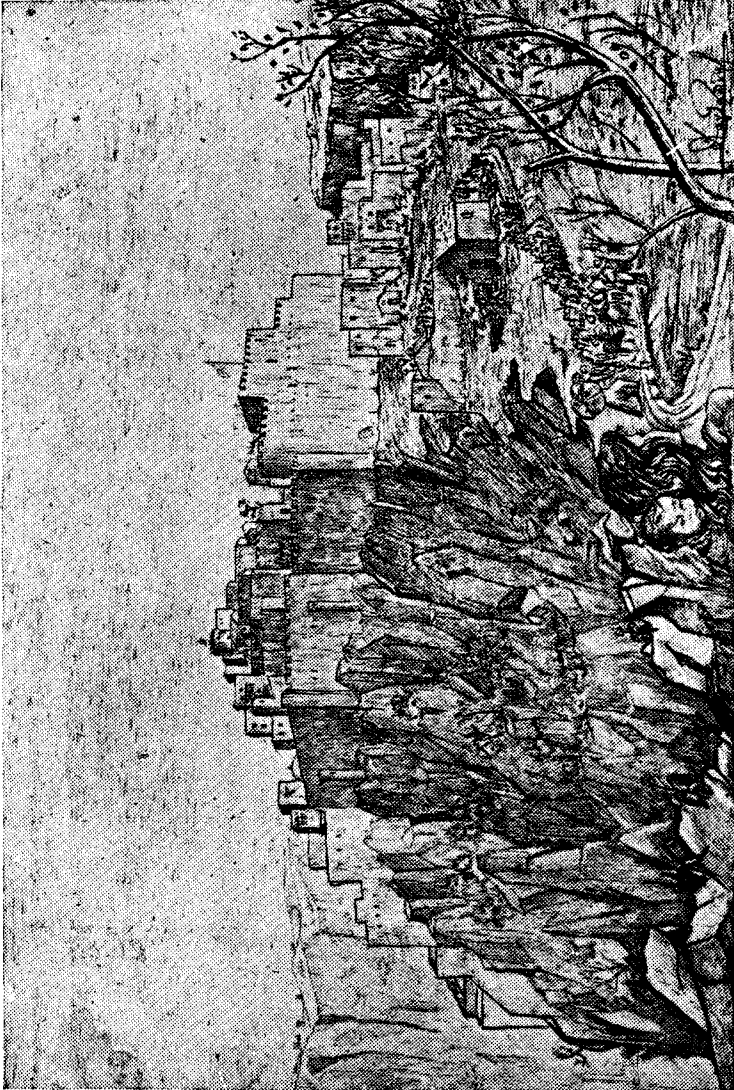
Σκιαρίφημα κατόψεως τῆς Παλιόχωρας, πού δείχνει τήν πιθανή θέση πού ἔστησαν στήν ἀρχή οἱ πειρατές, τὰ βαρετιά τους πυροβόλα.

ράτευε στο Ίόνιο, οί βιγλάτορες θά επιτηροῦσαν νυχθημερόν με διπλοσκοπιές τή θάλασσα και τή χαράδρα.

Τό φρούριο τοῦ Ἁγίου Δημητρίου, βλέπομε πώς εἶχε διαδοχικές ἀμυντικές γραμμές, και στή μέση ἦταν ἡ κατοικία τοῦ Φρουράρχου (Καστρίνσιου)



Ὅταν οί πειρατές ἀντελήφθησαν τήν ἀδυναμία τοῦ κάστρου, θά δχυρώθησαν στά κτίρια πού ἦσαν κοντά στήν πόλη (Ἀναπαράστασις)



Ἡ Παλμύρα, ὅπως ἦταν πρὶν ἀπ' τὴν καταστροφὴ τῆς
(Ἀναπαράσταση)

Όπως τὸ κρεμμύδι, ποῦ ἔχει διαδοχικὰ στρώματα, καὶ στὴ μέση τὸ βλαστάρι. Στὴν ἄκρη τῆς βορεινῆς πλευρᾶς, ὑπάρχει ἓνα συγκρότημα κτιρίων, ποῦ κατὰ παράδοση λέγεται «Παλάτι». Λένε δηλαδὴ, πὼς ἐκεῖ κατοικοῦσαν οἱ διοικητὲς τοῦ Φρουρίου. Τοῦτο φαίνεται πὼς δὲν εἶναι σωστὸ, γιατί σὲ τέτοια μικρὰ κάστρα, οἱ ἡγεμόνες δὲν κατοικοῦσαν στὴν ἄκρη, ὅπου ἦταν δυνατόν νὰ πιαστοῦν αἰχμάλωτοι σὲ μιὰ αἰφνιδιαστικὴ ἐφοδο.

Φαίνεται πὼς οἱ μεταγενέστεροι τὸ ὀνόμασαν παλάτι, ἐπειδὴ δὲν εἶχε γκρεμιστῆ, καὶ τὸ εἶδαν ὕψηλό.

Ἄλλωστε, στὸ κεντρικὸ καὶ ὕψηλότερο μέρος τοῦ φρουρίου, φαίνονται ἐρείπια πυργοειδοῦς κατοικίας, γιατί ἐξωτερικὰ ἔχει ἐπιφάνεια κυλινδρική, ἴσως γιὰ τὴν ἐξωστράκηση τῶν βλημάτων, ἐνῶ ἐσωτερικὰ εἶναι ὀρθογώνιο παραλληλεπίπεδο. Ἐκεῖ λοιπὸν κατοικοῦσαν οἱ εὐγενεῖς, καὶ πρόβαλλαν τὴν τελευταία ἀντίσταση.

Αὐτὰ τὰ στοιχεῖα, δείχνουν πὼς ἡ πολιτεία ὀλιγαρχεῖτο, γιατί ἀφ' ἐνὸς μὲν τὰ κτίρια εἶναι χτισμένα γύρω ἀπ' τὶς κατοικίες τῶν λίγων—διάταξη ἄλλωστε ἀναγκαῖα,— ἐνῶ ἡ ἀγορὰ ἦταν στὴν ἄκρη μεταξὺ τοῦ παλαιοῦ καὶ τοῦ νέου κάστρου στὴν εἴσοδο τοῦ ὄχρου.(1) Ἀφ' ἐτέρου εἶναι φανερό, πὼς κατὰ τὴν ὥρα τῆς ἄμυνας, ἔπρεπε νὰ δίνουν ἀποφασιστικὲς διαταγὲς λίγοι ἰσχυροὶ ἀρχηγοὶ ποῦ θὰ βρίσκοντο στὸ κέντρο, καὶ θὰ ὀρμοῦσαν μὲ τὶς ἐφεδρίες τους στὸ μέρος τοῦ τοίχου ποῦ θὰ κινδύνευε, γιὰ νὰ συμπτυχθοῦν πάλι μετὰ τὴ ρῆξη, ὅπου καὶ θὰ πέθαιναν πολεμῶντας.

Καὶ εἶναι προφανές, πὼς καὶ ἄλλοι πολλοί, ἰδίως ὅμως αὐτοὶ οἱ ὀλιγαρχικοὶ θὰ πέθαιναν πολεμῶντας κατὰ τοῦ αἰμοβόρου Μπαρμπαρόσσα, γιατί ἤξεραν, πὼς ὁ φοβερός αὐτὸς ληστοπειρατῆς, συχνὰ σκότωνε μὲ ραβδισμό στὰ μάτια τῶν κατοίκων τοὺς φρουράρχους, ποῦ δὲν εἶχαν παραδώσει ἐγκαίρως τὸ φρούριον.

Φαίνεται γεγονὸς πὼς, μὲ τὴν πόρθηση τοῦ Ἀγ. Δημητρίου, πολλοὶ αὐτοκτόνησαν ἀπ' τὸν γκρεμὸ.

Γυναῖκες πέταξαν τὰ παιδιά τους, κι' ὕστερα πήδησαν κι' αὐτὲς. Αὐτὸ συνάγεται ἀπ' τὰ κόκκαλα ποῦ βρέθηκαν σὲ σκαλωμάτα τοῦ γκρεμοῦ, μεταξὺ τῶν ὁποίων μάλιστα, ὑπῆρχαν καὶ κόκκαλα μικρῶν παιδιῶν. (2)

Βέβαια, δὲν θ' ἀποκλειόταν ἡ ἐξήγηση, πὼς σὲ κείνον τὸν γκρεμὸ, οἱ πειρατὲς πέταξαν τοὺς γέροντες, γιατί ὅπως ἔγραψε ὁ Diego de Haedo (ἄββας τῆς Fromesta) «τοὺς γέροντες καὶ τὶς γριεὲς» ἔγραψε, «ποῦ δὲν ἐπισύρανε τὴν προσοχὴ τῶν ἀγοραστῶν, τοὺς ἔρραβαν μέσα σὲ σάκκους, καὶ τοὺς βοδλιαζαν ἓνα μίλι ἀνοικτὰ ἀπ' τὸ νησί Alfina.

Θὰ βγάζαμε λοιπὸν τὸ συμπέρασμα, πὼς ἐκεῖ θὰ ἔριξαν τοὺς γέροντες, γιὰ νὰ μὴ τοὺς κουβαλοῦν στ' Ἀλγέρι, καὶ ἐπειδὴ σὰ Χριστιανοί, ἔπρεπε νὰ σκοτωθοῦν. Ἡ ὑπόθεση ὅμως αὐτὴ ἀνατρέπεται, ἐφ' ὅσον βρέθηκαν καὶ κόκκαλα παιδιῶν. Αὐτὴ ὅμως ἡ λογικὴ παραδοχὴ τῆς αὐτοκτονίας τῶσων ἀνθρώ-

(1) Τοῦτο συμπεραίνομε ἀπὸ μιὰ ἐκκλησιὰ ἐκεῖ τῆς Θεοτόκου, ποῦ λέγεται Κυρὰ τοῦ Φόρου (Forum=ἀγορὰ).

(2) Τέτοια βρῆκε ὁ Παπα—Γκιὲς ἀπ' τὸ χωριὸ Τριφυλλιάνικα ποῦ ἔζησε πρὶν ἀπὸ 150 χρόνια περίπου.

πων ἀπ' τὸν γκρεμὸ, ἔρχεται σὲ σύγκρουση μὲ τις ἐκθέσεις τῶν προνοητῶν, ποὺ ἀφίνουν νὰ ἐννοηθῆ πὼς τὸ κάστρο δὲν ἀντιστάθη· γιὰ τὶ εἶναι προφανές, πὼς ὅταν οἱ ἄνθρωποι ποὺ ἀμύνονται σ' ἓνα ὄχυρό, ἀποφασίζουν νὰ παραδοθοῦν, δὲν θὰ αὐτοκτονήσουν μετὰ τὴν παράδοση.

— Μήπως, προβλέποντας μιὰ βέβαιη κατατροφή τοὺς οἱ Κυθηριοί, ἔκαναν συνθήκη, τὴν ὁποίαν ἀθέτησαν οἱ πειρατὲς;

— Αὐτὸ δὲν φαίνεται πιθανὸ, γιὰ τὶ μ' ὄλο ποὺ οἱ ὑπερασπιστὲς τοῦ Κάστρου, εἶχαν βαθειὰ Χριστιανικὴ πίστη, δὲν ἦσαν τόσο ἀφελεῖς, ὥστε ν' ἀγνοοῦν τὶς δολοπλοκίαι τῶν πειρατῶν.

— Μήπως οἱ ὑπερασπιστὲς τοῦ κάστρου, πανικοβλήθηκαν, ἐφ' ὅσον ἤξεραν πὼς τὸ κάστρο τοὺς ἦταν ἀνίσχυρο, καὶ ὄλοι οἱ παράγοντες τόσο ἀσταθεῖς καὶ ἀβέβαιοι;

— Μήπως τὸ Κάστρο ἦταν τόσο ἀνίσχυρο, ὥστε νὰ μὴ μπορέσῃ ν' ἀντέξῃ στὶς πρῶτες ἰσχυρὲς προσβολές, ποὺ ὑποστηρίζοντο μὲ βαρεῖα πυροβόλα, ἢ μήπως οἱ ἐκθέσεις τῶν προβλεπτῶν δὲν ἀνταποκρίνονται μὲ τὴν πραγματικότητά, ἐπειδὴ κι' αὐτὲς γράφτηκαν ἄρκετὰ χρόνια μετὰ τὴν καταστροφή;— Τὸ πιθανότερο εἶναι, πὼς τὸ κάστρο ἀντιστάθη, ἀλλὰ ὄχι τόσο, ὅσο θὰ μπορούσε, λόγω τῆς πνιγηρῆς ἀτμόσφαιρας ποὺ δημιουργήθη ἀπ' τὴ μεγάλη δύναμη τῶν πειρατῶν, καὶ τὴν προσωπικότητα τοῦ ἀρχηγοῦ τοὺς, ἀπ' τὸ ὅτι δὲν ὑπῆρχε σοβαρὴ ὕλική ἢ ἠθικὴ συμπαράσταση μιᾶς προστάτιδος δυνάμεως, καὶ κυρίως ἀπ' τὴν ἀδυναμία τοῦ τοίχου πρὸς τὸ μέρος τοῦ ἀχένοσ.

Ἐδῶ, εἶναι νὰ ἀπρῆ κανεῖς καὶ νὰ ρωτιέται, γιὰ τὶ, ἀφοῦ προσβάλλοντο τόσο ταχτικὰ ἀπὸ τέτοιους αἰμοβόρους πειρατὲς, καὶ κινδύνευαν νὰ πιαστοῦν καὶ νὰ ἀλυσοδεθοῦν στὰ σέλαματα τῶν μαύρων κατέργων, κωπηλατοῦντες μέχρι θανάτου κάτω ἀπ' τὸ βούρδουλα τῶν πειρατῶν, ἢ νὰ πουληθοῦν σὰ σκλάβοι, δὲν ἐφρόντιζαν τόσα πολλὰ σχετικὰ χέρια, νὰ χτίσουν ἰσχυρὸ κι' ἀπρόσβλητο κάστρο, ἐφ' ὅσον ὄλα τὰ ὕλικά (πέτρες ἄμμος ἀσβέστης), ὑπῆρχαν ἀφθονα γύρω τοὺς;

Γιὰ τὶ νὰ χτίσουν 72 ἐκκλησιᾶς, καὶ νὰ μὴ χτίσουν ἀντ' αὐτῶν ἰσχυρότερο τείχη, ἀφοῦ γι' αὐτοὺς εἶχαν τόσο ζωτικὴ σημασία;

Αὐτὸ βέβαια, δείχνει, πὼς οἱ ἄνθρωποι αὐτοὶ εἶχαν μιὰ βαθειὰ θρησκευτικὴτητα, καὶ αἰτία αὐτῆς τῆς τάσεως πρὸς τὴ θρησκεία, ἦταν βέβαια καὶ τὸ πνεῦμα κείνης τῆς ἐποχῆς, κυρίως ὅμως ἦταν ὁ κίνδυνος ποὺ αἰσθάνοντο σ' ἐκεῖνον τὸν ἀπόμερο τόπο.

Ἡ θρησκευτικὴτητα, εἶναι συνήθως πιὸ ἐντονη σὲ ἄνθρώπους μιᾶς ἀπόμερης κοινωνίας, ποὺ αἰσθάνεται ἀστάθεια καὶ ἀδυναμία ὡς πρὸς τὶς δυνάμεις γύρω τῆς, καὶ ἐφ' ὅσον οἱ ἄνθρωποι αὐτοὶ, δὲν ἔχουν ἐμπιστοσύνη στὶς δικῆς τοὺς δυνάμεις, ὑποτάσσονται στὴν Ὑπερκόσμου Δύναμη, ποὺ ἐλπίζουν νὰ τοὺς βοηθήσῃ μαγικά, σὲ μιὰ ἐπικίνδυνη ὥρα.

Εἶναι γνωστὸ, πὼς τότε ἡ θρησκεία, ἐπιδροῦσε ζωτικὰ σ' ὄλες τὶς ἐκδηλώσεις τοῦ ἀνθρώπου, καὶ πολλοὶ νομίζουν, πὼς ὁ Χριστιανισμὸς τοὺς τύφλωνε τὸ λογικὸ, καὶ τοὺς ἔκανε μοιρολάτρες, γιὰ τὶ σὲ μιὰ τέτοια κατάστασι, λένε, οἱ ἄνθρωποι αὐτοὶ ἔπρεπε ν' ἀπαρνηθοῦν τὶς Χριστιανικῆς Ἀρχῆς, καὶ νὰ διδαχθοῦν τὸ μῖσος, τὴν ἐκδίκηση, καὶ τὴ βία κατὰ τῶν ἐχθρῶν, γιὰ νὰ μπορέσουν ἔτσι νὰ τὰ βγάλουν πέρα μὲ τὶς ραδιουργίαι τῶν πειρατῶν, καὶ νὰ τοὺς

τρομοκρατήσουν.

Όσοι έχουν αυτήν τὴ γνώμη, λησμονοῦν πὼς οἱ ἄνθρωποι κείνης τῆς ἐποχῆς, εἶχαν βαθειά θρησκευτικὴ πίστι, ἐνῶ συγχρόνως ἡ κατάσταση τοῦς ἔκανε νὰ κάνουν μιὰ ἀναγκαία παρασπονδία ὡς πρὸς τὴν ἐφαρμογὴ τῶν Χριστιανικῶν Ἀρχῶν, καὶ νὰ γίνουν ἐκδικητικοὶ καὶ βίαιοι πολεμιστές. Ἐπειδὴ δὲ τὰ λείψανα τῆς πολιτείας αὐτῆς δείχνουν ἀρκετὸ πλοῦτο καὶ πολυτέλεια, ποῦ δὲν εἶναι δυνατὸ νὰ προήλθαν ἀπ' τὴν καλλιέργεια τῆς ἄγονης γῆς, ποῦ δὲν εἶχε τὴ δυνατότητα νὰ τοῦς θρέψη, συμπεραίνομε, πὼς αὐτοὶ ἀναγκάζοντο νὰ ἐπιδοθοῦν καὶ στὴν πειρατεία.

Ἐξ ἄλλου, αὐτὸς ὁ ἀρχηγὸς τοῦς ὁ Παῦλος Μονογιάννης, εἶχε πλουσιώτατο πειρατικὸ παρελθόν.

Ἡ πειρατεία ἄλλωστε, τότε προστατευόταν καὶ ἀπ' τὴν αὐτοκρατορία, ποῦ ἤθελε νὰ ἐξοντώσῃ τὰ ἐχθρικά πλοῖα ἀπ' τὶς Ἑλληνικὰς θάλασσας, κι' ἔδινε ὄχι μόνο πλοῦτη, ἀλλὰ καὶ δόξα.

Καὶ ὅσο παράλογο ἂν φαίνεται σήμερα, τότε φαινόταν πολὺ φυσικὸ, νὰ βλέπῃ κανεὶς τοῦς ἀνθρώπους αὐτοῦς, νὰ γυρίζουν ἀπ' τὰ πειρατικὰ ὄργια, καὶ γέροντας τὸ κεφάλι εὐλαβικὰ μπροστὰ στὴν εἰκόνα τοῦ Ἁγίου, νὰ καταθέτουν πολλὰ ἀπ' τὰ λάφυρα τῆς πειρατείας. Θέλω νὰ καταλήξω, στὸ ὅτι ὁ Χριστιανισμὸς ἔδινε πίστι καὶ ἠθικὸ, χωρὶς νὰ τοῦς ἐμποδίζῃ νὰ γίνονται καὶ σκληροὶ καὶ τολμηροὶ πολεμιστές.

Ὅσοδήποτε ὁμως εὐνοϊκὰ καὶ ἂν ἐπιδρούσε ἡ θρησκεία, δὲν παύει νὰ φαίνεται σὰν ἓνα τραγικὸ σφάλμα, τὸ χτίσιμο πολυπληθῶν ἐκκλησιῶν, πίσω ἀπὸ ἀνίσχυρους ἀμυντικὸς τοίχους. Τοῦτο βέβαια, μᾶς φαίνεται σήμερα σὰν ἓνα σφάλμα μοιραῖο, ὅταν τὸ κρίνομε ἀπ' τὴ δικὴ μας σκοπιά. Ἀπ' τὴ σκοπιά ὁμως ἑκείνων τῶν ἀνθρώπων, πιθανὸν νὰ μὴν ἦταν σφάλμα, γιατί σὲ πολλές περιπτώσεις, εἶναι ἐπιτακτικώτερη ἡ ἀνάγκη ἐνισχύσεως τῶν ἠθικῶν παραγόντων, σχετικὰ μὲ τοῦς ὄλικούς.

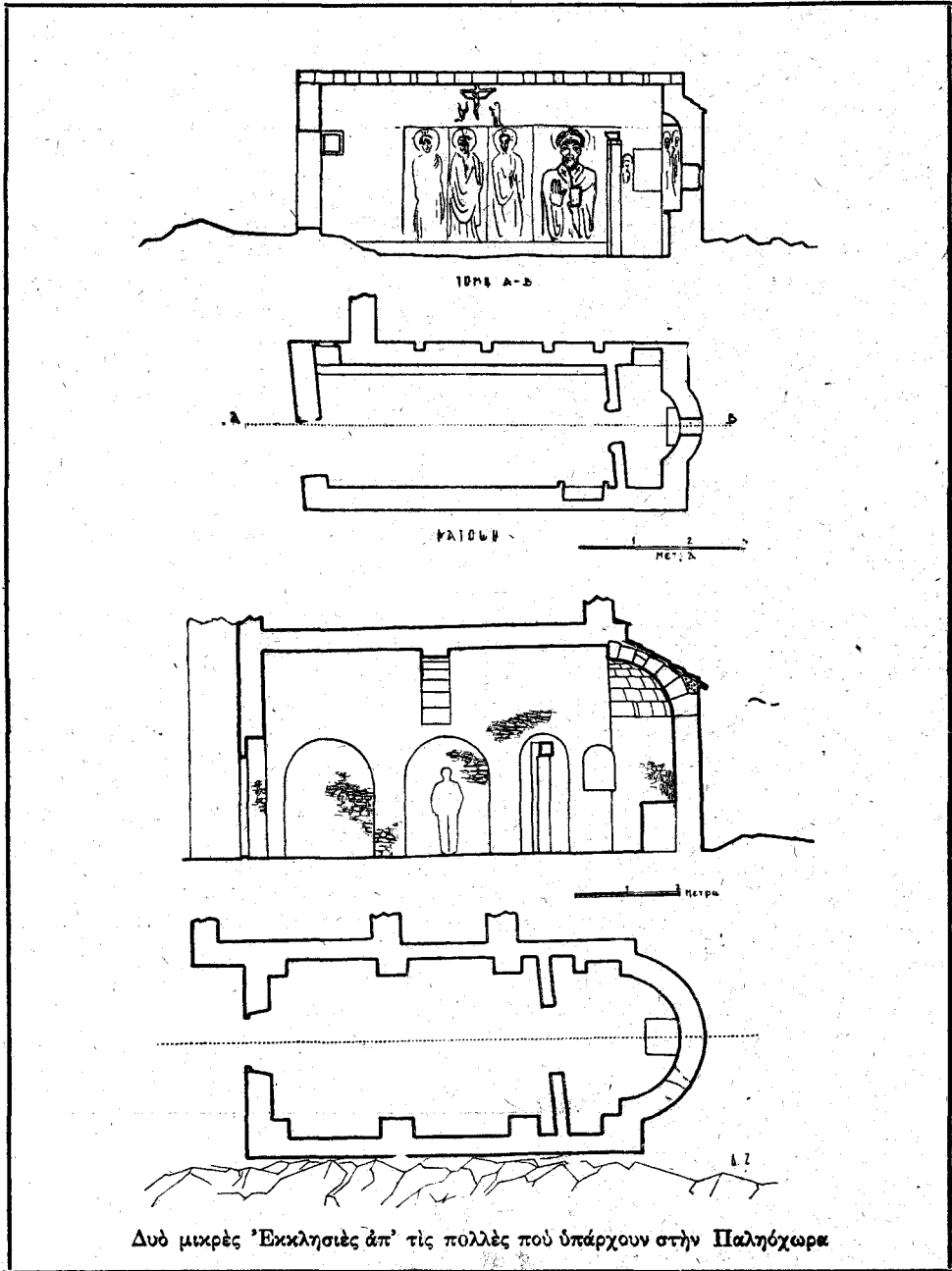
Εἶναι γνωστὸ, πὼς οἱ Τούρκοι προσπαθοῦσαν μὲ κάθε τρόπο νὰ ξεριζώσουν τὴ Χριστιανικὴ θρησκεία, γι' αὐτὸ ἦταν φυσικὸ γιὰ τὴν ἐπιβίωσὴ τῆς οἱ Χριστιανοί, ν' ἀναπτύξουν μιὰ ἰσοδύναμη ἀντίδραση κατὰ τῶν Τούρκων. Μιὰ ἐκδήλωση αὐτῆς τῆς ἀντιδράσεως, εἶναι καὶ ἡ ἀνέγερση τόσων ἐκκλησιῶν. Γι' αὐτὸ οἱ εὐπορότεροι ναυτικοί, θεωροῦσαν χρέος τοῦς ὅταν βρισκόντουσαν σὲ μεγάλο κίνδυνο, νὰ κάνουν ἓνα «τάξιμο» τὴν ἀνέγερση μιᾶς ἐκκλησιᾶς.

Ἐξ ἄλλου, δὲν πρέπει νὰ παραβλέψωμε, ὅτι ἀρκετὸς ἀπ' αὐτὲς τὶς ἐκκλησιᾶς, συμβάλανε καὶ στὴν ἄμυνα, ὅπως καὶ τὰ σπίτια.

Υ δ ρ ε υ σ η. Ἡ ὕδρευση τοῦ Ἁγίου Δημητρίου, εἶναι συνυφασμένη μὲ τὴν αἰτία ποῦ χτίστηκε. Ἄλλωστε, σὲ πολλὰς ἀπὸ φύση ὄχυρες τοποθεσίες δὲν ἔχτισαν πολιτείες, ἐπειδὴ δὲν ὑπῆρχε νερό.

Κατὰ τὸ χειμῶνα, ἀντιβουίζουν ὀλόκληροὶ χεῖμαρροι, ποῦ περνοῦν ἀπ' τὶς χαράδρες γύρω ἀπ' τὴν Παληόχωρα, ποῦ τὸ καλοκαίρι ἀποξηραίνονται τελείως.

Περὶ τὰ 350 ὁμως μέτρα ἀνατολικά ἀπ' τὸν Ἅγιο Δημήτρη, ὑπάρχει πηγὴ μικρῆς ἀποδόσεως ποῦ ὀνομάζεται «Πλατανάκι», καὶ ἀπ' ὅπου θὰ πέρνανε γιὰ νὰ πιοῦν.



Δυό μικρές 'Εκκλησιές απ' τις πολλές πού υπάρχουν στην Παλιόχωρα

Περὶ τὰ 800 μ. ὄμως Ν. Α. (στὴ τοποθ. Βροχαντάρικα) εἶχε (1) ἄφθο-
νο νερό, ποῦ κινουσε ἓνα μεταγενέστερο νερόμυλο, καὶ σώζονται ἀκόμη τὰ ἐ-
ρείπια του πιδό κάτω. Ἀπὸ κεῖ εἶχαν κατασκευάσει ἀγωγό, ποῦ ἔφτανε στὴ χα-
ράδρα μέχρι τὴ βορεία πλευρά τοῦ ὄχυροῦ, ποῦ κατὰ παράδοση λέγεται «Λου-
τρό» καὶ ἀπ' ἐκεῖ πρέπει νὰ συνεχιζόταν μέχρι τὴ σπηλιὰ πιδό κάτω, γιὰ τὶς
ἀνάγκες τοῦ ἐργαστηρίου πηλίνων ἀγγείων, ποῦ ὑπῆρχε μέσα σ' αὐτὴ.

Ἀπ' τὸ Λουτρό, κουβαλοῦσαν τὸ νερό ἀπὸ ἓνα μονοπάτι στοῦ φρύδι.

Ὁ ἀγωγὸς αὐτὸς ἀποτελεῖτο ἀπὸ ἀνεστραμμένα κεραμίδια, ποῦ τοποθε-
τοῦντο κατηφορικά, κολλημένα σὲ κατάλληλες ἐγκοπὲς τῆς βραχώδους πλαγι-
ᾶς, ἢ μὲ τὴ βοήθεια τοιχίσκου προσκολλημένου στὴν πλαγιά τῆς χαράδρας.

Αὐτὸς ὁ τοιχίσκος, λόγω τῆς θέσεώς του, ἔχει καταστραφῆ ἀπ' τὰ νε-
ρά, καὶ μόνο σὲ 2 - 3 μέρη σώζεται.

Γιὰ τὸ ἐνδεχόμενο μιάς πολιορκίας, εἶχαν κατασκευάσει ὑπόγειες δεξα-
μενὲς μὲ καμάρες (στέρνες). Τέτοιες βρέθησαν στὴν ἐσωτερὴ ἀμυντικὴ γραμ-
μῆ.

δ) Ἐκκλησίες καὶ σπίτια.

Τὰ ἐρείπια δικαίωνουν τὴν παράδοση, ποῦ λέει, πὼς στὸν Ἅγιο Δημή-
τρη ὑπῆρχαν 72 ἐκκλησίες.

Οἱ περισσότερες ἀπ' αὐτὲς ἦσαν ιδιόκτητες, καὶ πολλὲς ἀποτελοῦντο
ἀπὸ ἓνα θολόχτιστο δωμάτιο, μὲ μιὰ μικρὴ κόγχη πρὸς τὴν Ἀνατολὴ γιὰ ἱε-
ρό.

Οἱ περισσότερες ἐκκλησίες ἔχουν τέμπλα, ποῦ φαίνεται πὼς χτίστηκαν
μεταγενέστερα, γιὰτὶ εἶναι ἀπροσάρμοστα στὴ θέση τους, καὶ μερικὲς δὲν ἔ-
χουν καθόλου.

Οἱ μακροὶ τοῖχοι στὶς μονόκλητες ἐκκλησίες, ἔχουν συνήθως 2—4
τυφλὰ τόξα, προοριζόμενα νὰ ζωογονήσουν τὴν ἐσωτερικὴ ἐπιφάνεια, καὶ γιὰ
νὰ ἀυξήσουν τὸ πλάτος τῆς ἐκκλησίας.

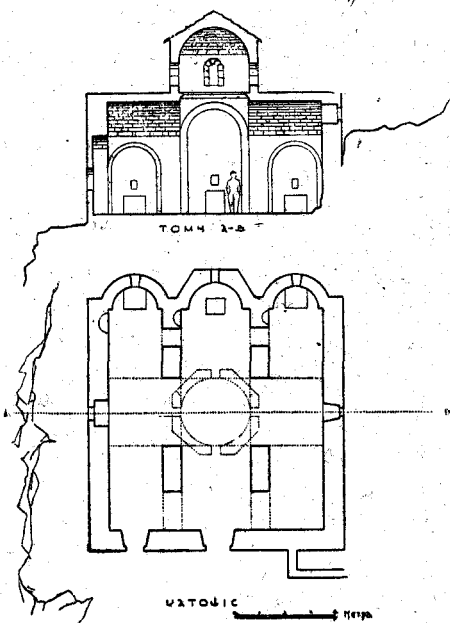
Τὴν κυρτότητα τῆς στέγης ποῦ σχηματίζει ἡ καμάρα ἀπὸ πάνω, τὴν
εἶχαν ἰσοπεδώσει σὲ μερικὲς ἐκκλησίες μὲ πέτρες καὶ λάσπη, ὅπως δείχνουν
τὰ λείψανα τῶν τοίχων ποῦ ἀπόμειναν, καὶ τοῦτο γιὰ νὰ φτιάξουν δάπεδο κα-
τοικίας, στὴν ὁποία προφανῶς κατοικοῦσε ὁ ιδιοκτῆτης τῆς ἐκκλησίας.

Ἡ κατοικία εἶχε συνήθως δῶμα, καὶ γιὰ δάπεδο σχιστόπλακες. Ἐχουν
βρεθεῖ μερικοὶ τοῖχοι, ποῦ ἔχουν κατὰ μῆκος ὀπές. Αὐτὲς δὲν χρησίμευαν σὰ
γραμμὲς, τρόπον τινά, τηλεφωνικοῦ δικτύου, ὅπως νομίζον, ἀλλὰ τὶς ἔφτιαχ-
ναν ἐκατέρωθεν τῆς πόρτας στὰ πᾶχη τῶν τοίχων, γιὰ νὰ δεχθοῦν ἓνα ξύλινο
ραβδί, ποῦ χρησίμευε σὰ μοχλὸς, γιὰ τὸ κλείσιμο τῆς πόρτας.

Ἀπ' τὶς δύο, ἢ μιὰ ἦταν πολὺ μεγαλύτερη, γιὰτὶ δεχόταν ὄλον τὸ μο-
χλό, ὅταν ἡ πόρτα ἀνοίγε.

Κεραμοπλαστικὲς διακοσμήσεις, δὲν ὑπάρχουν σὲ κανένα κτίριο. Τοῦτο
ἴσως νὰ ὀφείλεται, στοῦ ὅτι ἤθελαν νὰ πετύχουν καλὴ παραλλαγὴ (Camouflage)

(1) Σήμερα ἡ ποσότητα τοῦ νεροῦ τῆς περιοχῆς αὐτῆς, φαίνεται πὼς ἔχει λιγοστεύει
κατὰ πολὺ. Ἡ ἀπόδοση σήμερα στὰ «Βροχαντάρικα», εἶναι ζήτημα ἂν μπορῆ νὰ κινήσῃ νε-
ρόμυλο, ἢ μικρὴ δὲ πηγὴ στοῦ «Πλατανάκι» ἐνῶ πρὶν ἀπὸ 100 χρόνια εἶχε ἀρκετὸ νερό, σή-
μερα ἔχει ἐλάχιστο, ἐνῶ πηγᾶδια ἐκεῖ κοντά, στερεοῦν τὸ καλοκαίρι. Αὐτὸ ἴσως νὰ ὀφείλε-
ται σὲ ἐσωτερικὲς καθιζήσεις τοῦ ἐδάφους. Οἱ κάτοικοι τὸ ἀποδίδουν στοῦ ὅτι τότε, ἔβρεχε
περισσότερο.



Ἡ Ἁγία Βαρβάρα τῆς Παληόχωρας

νὰ ἐνισχύουν τὸν ἥχο.

Στὴν ἐσωτερικὴ πλευρὰ τοῦ τοίχου τοῦ νέου κάστρου, εἶναι κολλητὰ σ' αὐτὸ χτισμένη ἡ δυτικὴ πλευρὰ μονόκλητης ἐκκλησίας, πρὸς τιμὴ τῆς Θεοτόκου, ποῦ ἀπὸ παράδοση λέγεται Κυρὰ τοῦ Φόρου.

Ἐχει τέμπλο ἀπὸ σκαλιστοὺς κι' ὕστερα ἐπιχρισμένους παρόλιθους. Ἡ ἐκκλησία αὐτὴ, λειτουργεῖται μέχρι σήμερα στὰ ἐννημέρα τῆς Παναγίας, καὶ γι' αὐτὸ ἔχουν ἐπιχρισθεῖ ὅλες οἱ εἰκόνες, ἐκτὸς ἀπ' τὴν Πλατυτέρα στὴν ἀψίδα τοῦ ἱεροῦ.

Ἡ παράδοση λέει, πὼς ἐκεῖ ἔδιναν τὸ στρατιωτικὸ τους ὄρκο οἱ πολεμιστὲς, θρυλεῖται δὲ, πὼς κατὰ τὴν πόρθηση τοῦ Ἁγίου Δημητρίου ἀπ' τοὺς πειρατὲς, ὅσοι κάτοικοι κατέφυγαν μέσα σ' αὐτὴ τὴν ἐκκλησία σώθησαν, γιατί τὰ χέρια τῶν πειρατῶν ποῦ ἤθελαν νὰ διαρρήξουν τὴν πόρτα, κολλοῦσαν σ' αὐτὴ.

Κοντὰ στὴν Κυρὰ τοῦ Φόρου, ὑπάρχει μιὰ ἐκκλησία τύπου τρίκλητης βασιλικῆς, ποῦ δὲν εἶχε τελειώσει ἀκόμη κατὰ τὴν εἰσβολὴ τῶν πειρατῶν. Σὲ χωρητικότητά, εἶναι ἡ μεγαλύτερη ἐκκλησία τῆς Παληόχωρας.

Ἴσως νὰ προοριζόταν νὰ γίνῃ ὁ Ναὸς τοῦ Πολιούχου τῆς πολιτείας, γιὰ νὰ μποροῦν νὰ ἐκκλησιαστοῦν περισσότεροι πιστοὶ.

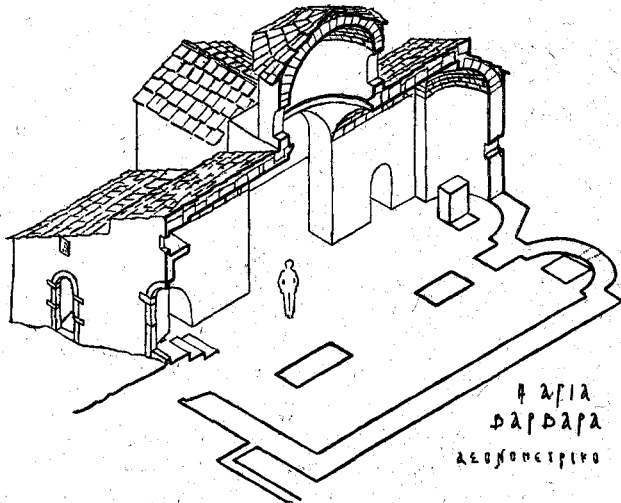
(1) Συμπεραίνομε ὅτι ἐκεῖ ἦταν νεκροταφεῖο, ἐπειδὴ βρίσκονται βαθειὰ στὸ χῶμα πολλὰ ἀνθρώπινα κόκαλα.

τῶν κτιρίων μὲ τὸ γύρω ἔδαφος, γιὰ νὰ μὴ φαίνονται ἀπὸ μακρὰ.

Τὰ παράθυρα τῶν ἐκκλησιῶν εἶναι λίγα καὶ ἀπλά. Δὲν ἀπαντῶνται δίλοβα ἢ τρίλοβα κ. ἄ., ὅπως σὲ ἄλλους βυζαντινοὺς ναοὺς.

Ἀπὸ ἀρκετὲς ἐκκλησίες ποῦ σώζονται, ἀναφέρομε τὴν Ἁγία Βαρβάρα, ποῦ βρίσκεται ἔξω ἀπ' τὸ κάστρο. Φαίνεται ὅτι χτίστηκε λίγα χρόνια πρὶν ἀπ' τὴν καταστροφὴ. Διακρίνεται σ' αὐτὴν καθαρά ἡ Μονεμβασιώτικη ἐπίδραση στὴν Ἀρχιτεκτονικὴ.

Ἐξω ἀπ' τὸ κάστρο, ὑπάρχουν καὶ δυὸ ἄλλες μονόκλητες ἐκκλησίες, ἀπ' τίς ὁποῖες ἡ μιὰ κοντὰ στὸ νεκροταφεῖο, (1) κι' ἡ ἄλλη, δείχνει πὼς εἶναι προγενέστερη ἀπ' τὰ ἄλλα κτίρια. Ἐχει πολὺ παχεῖς τοίχους, καὶ καμάρα φτιαγμένη μὲ πέτρες καὶ λάσπη, ποῦ ἔγινε μὲ τὴ βοήθεια ξυλοτύπων, καὶ μεταξὺ τοίχων καὶ καμάρας ἔχει ἐντοιχισμένα πῆλινα ἀγγεῖα, μὲ τὸ στόμιό πρὸς τὸ ἐσωτερικὸ, τῆς ἐκκλησίας γιὰ



Ἡ Ἁγίας Βαρβάρα τῆς Παλιόχωρας

Σέ ἀπόσταση λίγων μέτρων μπροστά ἀπ' τὸ παλιὸ κάστρο, ὑπάρχει συγκρότημα κτιρίων, ποὺ περιλαμβάνει καὶ 4 ἐκκλησίες, ἀπ' τὶς ὁποῖες ὁ Ἅγιος Ἀντώνης σώζεται σὲ καλὴ σχετικὰ κατάσταση, καὶ εἶναι νεώτερη ἀπ' τὶς ἄλλες, γιὰ τὴν εὑρίσκεται κολλημένη στὸ ἱερὸ ἄλλης ἐκκλησίας.

Ἐχει νάρθηκα παραμορφωμένο σὲ σχῆμα φερέτρου, προφανῶς ἀπὸ ἔλλειψη χώρου, καὶ πάντως ἔχει φουρνικό.

Ἡ πόρτα τῆς ἐκκλησίας αὐτῆς εἶναι μικρὴ,

καὶ ἔχει σπασμένο τόξο, ποὺ φανερώνει φραγκικὴ ἐπίδραση. Ἡ στέγη ἔχει χειροποίητα βυζαντινὰ κεραμίδια, καὶ πάνω ἀπ' τὴν εἴσοδο ἔχει καμπαναριό, τὸ μοναδικὸ στὴν Παλιόχωρα ποὺ σώζεται.

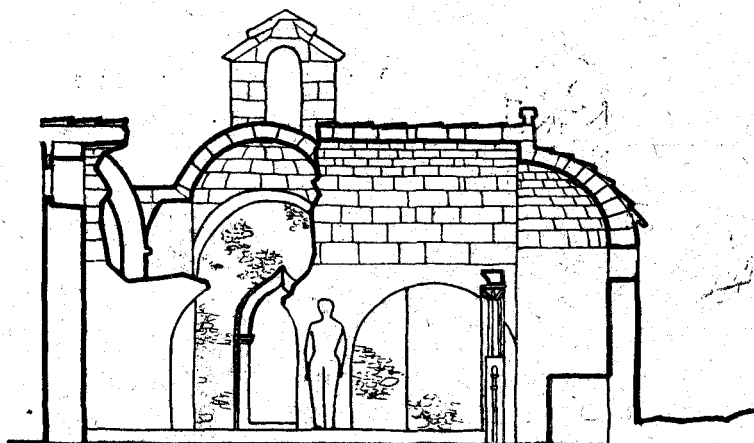
Ἀπ' τὸ μικρὸ παράθυρο τοῦ ἱεροῦ, φαίνεται μιὰ μικρὴ περιοχὴ τοῦ γκρεμοῦ, ὅπου βρίσκεται κατὰ τὴν παράδοση μιὰ σπηλιά ποὺ λέγεται Χαλκωματοῦ. Λένε πὼς τὴν ὀνόμασαν ἔτσι, γιὰ τὴν οἱ κάτοικοι τοῦ Ἁγίου Δημητρίου ἔκρυβαν ἐκεῖ τὰ χάλκινα σκεύη τους, σὲ περίπτωσι ἐπιδρομῆς.

Ἡ παράδοση λέει ἀκόμη, ὅτι ἡ σπηλιά αὐτὴ ἔχει πολλὰ κόκκαλα, ποὺ προέρχονται ἀπὸ ἀνθρώπους ποὺ ἔφυγαν καταφύγει ἐκεῖ, ἐπειδὴ δὲν τοὺς χωροῦσε τὸ κάστρο. Ἀργότερα τοὺς ἀνακάλυψαν οἱ πειρατὲς, καὶ ἐπειδὴ δὲν μποροῦσαν νὰ τοὺς πιάσουν, ἔβαλαν φωτιά στὴν εἴσοδο τῆς σπηλιάς, ἔτσι ὥστε νὰ γιομίσει καπνὸς, ὁπότε πέθαναν ἀπὸ ἀσφυξία. Σήμερα ὁμως, κανεὶς δὲν ξέρει ποῦ ἀκριβῶς εἶναι τὸ στόμιό της, γιὰ τὴν βρίσκεται σὲ ἀπότομη πλαγιά, εἶναι δὲ πολὺ μικρὸ, καὶ θὰ ἔχει φραχτὴ ἀπὸ θάμνους καὶ πέτρες, ποὺ θὰ κύλισαν σ' αὐτό. Μέσα στὴν ἐκκλησίαν τοῦ Ἁγίου Ἀντώνη, διατηροῦνται ἀγιογραφίες στοὺς τοίχους, ποὺ κατὰ τὸ μεγαλύτερο μέρος, εἶναι καλυμμένες ἀπὸ τεφρὰ ἄλατα, ὅπως καὶ στὶς ἄλλες ἐκκλησίες τῆς Παλιόχωρας. Πρὸς τὴ βορεινὴ πλευρὰ τοῦ παλιοῦ φουρίου ποὺ φράζει τὸ στενὸν αὐχένα, ὑπάρχουν 3 παράπλευρες ἐκκλησίες ποὺ εἶναι χτισμένες μὲ τέτοιο τρόπο, ὥστε νὰ χρησιμεύουν καὶ γιὰ ἀντερίσματα, γιὰ νὰ συγκρατοῦν τὶς ὄθῃσεις τῶν χωμάτων.

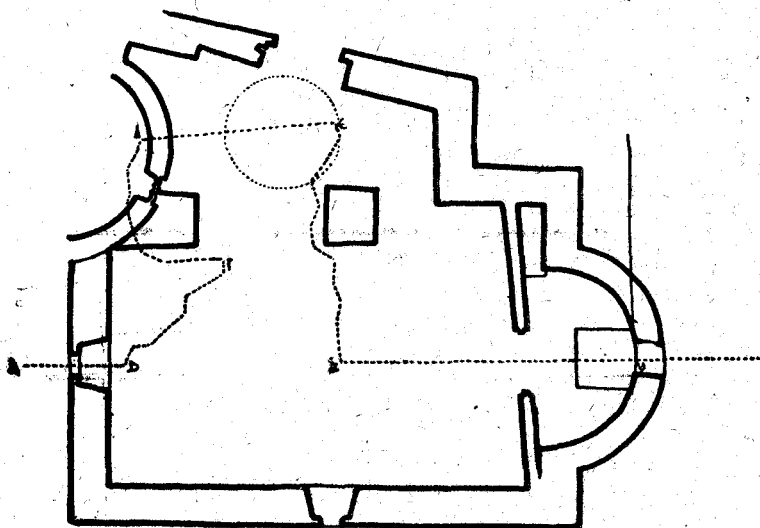
Ἡ τελευταία ἀπ' αὐτὰς, ἔχει δυὸ κόγχες στὸ μακρὸ τοῖχο, σὲ κεῖνον ποὺ ἐφάπτεται μὲ τὸ ἔδαφος.

Οἱ κόγχες αὐτὲς, ἢ μιὰ μικρὴ κι' ἢ ἄλλη μεγαλύτερη, εἶναι κατασκευασμένες ἀπὸ πωρόλιθο μὲ ὠραῖο σχῆμα, καὶ ἦσαν φραγμένες μὲ τοιχίσκους.

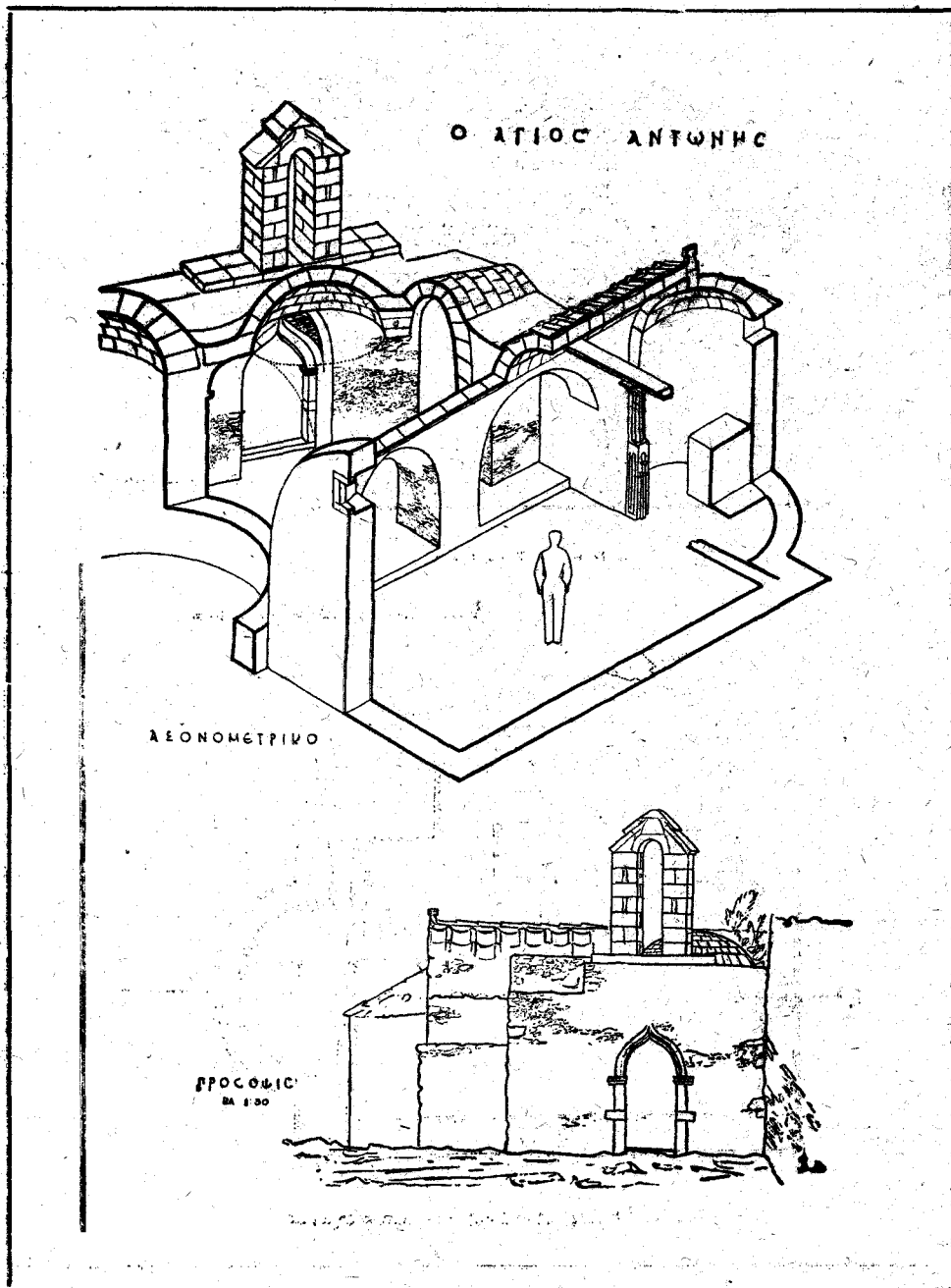
Εἶναι προφανές, πὼς μέσα σ' αὐτὰς ὑπῆρχαν πολὺτιμα ἀντικείμενα,

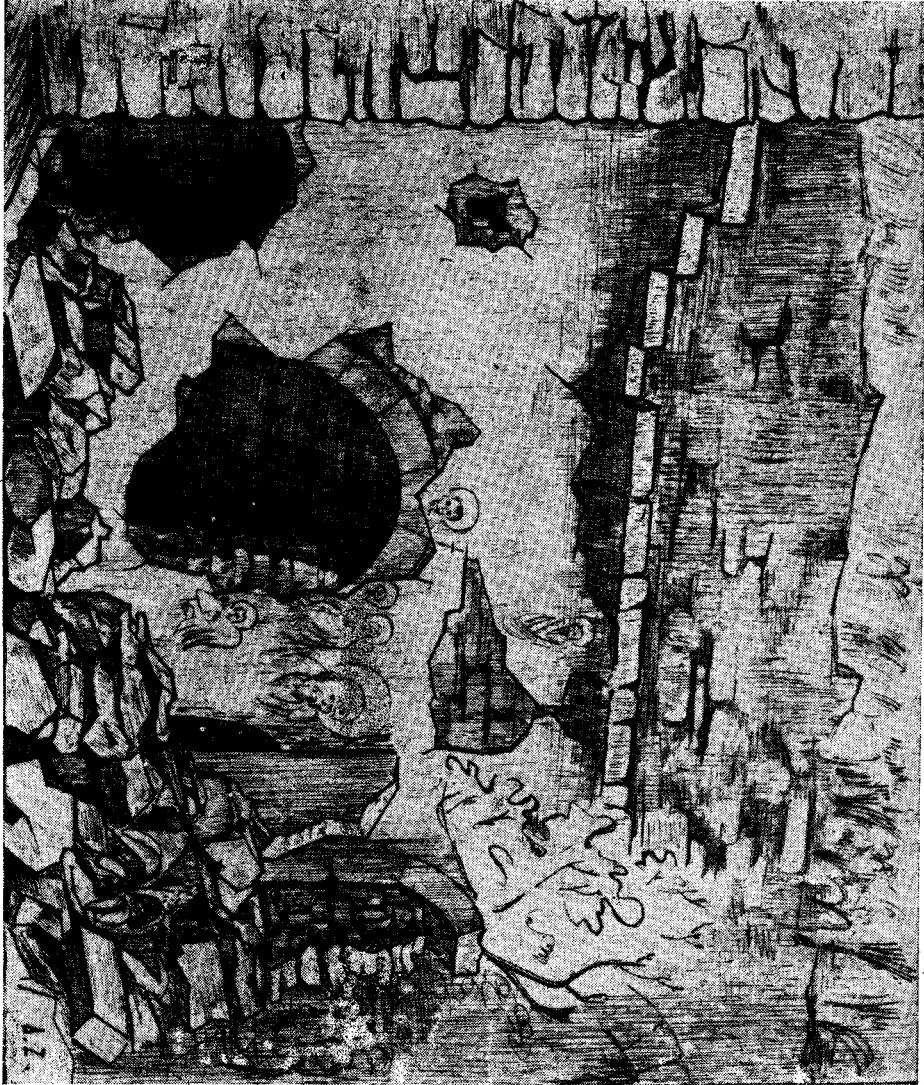


ΤΟΜΗ ΔΒΓΔΕΖΗ



Ὁ Ἅγιος Ἀντώνης τῆς Παλιόχωρας





Κόγχες εκκλησίας σέ τοῖχο ἀντιστήριξης, πού ἀφοῦ ἔκρυψαν μέσα πολύτιμα ἀντικείμενα, οἱ κάτοικοι τοῦ Ἁγίου Δημητρίου, τίς σοβάντισαν καί εἰκονογράφησαν προσεκτικά.

γιατί οί τοιχίσκοι πού τις ξφραζαν, και είναι σήμερα στο μεγαλύτερο μέρος τους καταστραμμένοι, φαίνονται πρόχειρα χτισμένοι και σοβαντισμένοι, με άγιογραφίες άπ' έξω, έτσι, ώστε να μη διακρίνονται ίχνη τών κογχών—κρυπτών. Έξ άλλου, κόγχες τόσο ώρατες, αποκλείεται να είχαν καλυφθῆ και αποκρυβῆ άσκοπα. Φαίνεται πιθανόν, πώς εκεί είχαν κρύψει πολύτιμα σκεύη εκκλησιών, ώρισμένοι Ισρεΐς.

Τις κόγχες αυτές άνοιξαν δυό Εύρωπαίοι περιηγητές, πού είχαν πάει στα Κόθηρα τό 1884, και είχαν ζητήσει από έναν κάτοικο του χωριού Τριφυλλιάνικα, (1) να τους οδηγήση στην Ποληόχωρα.

Αυτοί, αφού παρέμειναν εκεί μόνοι τους 3 μέρες, ξφυγαν, και μόνο μετά την άναχώρησή τους, οί κόγχες αυτές βρέθησαν άνοιχτές, ενώ πριν, μόνο οί άγιογραφίες στους τοίχους εφαινόντο.

Οί Εύρωπαίοι αυτοί μιλούσαν την Άγγλική, και καθώς φαίνεται βρήκαν έγγραφα άποκαλυπτικά, γραφέντα από κατοίκους του Άγίου Δημητρίου, πού είχαν πουληθεῖ ως σκλάβοι.

Μέσα στο φρούριο, υπάρχουν πολλές άλλες εκκλησίες μονόκλητες, με μικρές διαφορές μεταξύ τους. Τήν κυρτότητα τῆς στέγης πού σχηματίζει ἡ καμάρα από πάνω, τήν έχουν ίσοπεδώσει σε μερικές εκκλησίες, όπως γράψαμε και πιο πάνω, για να φτιάξουν πάτωμα όρόφου. Τοῦτο γινόνταν, άφ' ενός μὲν ένεκα έλλειψεως έπιφανείας μέσα στο όχυρό, αλλά και για να σχηματισθῆ ύψηλός άμυντικός τοίχος. Είναι έξ άλλου προφανές, πώς δύσκολα θα μπορούσαν να κατοικήσουν στο ισόγειο, γιατί συνήθως ό ένας τοίχος ήταν μέσα στο κεκλιμένο έδαφος, και τραβούσε ύγρασία.

Είναι άλλωστε γνωστό, ότι κατά τόν Μεσαίωνα, λόγω τών κοινωνικών συνθηκών, δέν θεωρείτο ευγενές, τό να κατοική κανείς στο ισόγειο.

ΚΕΦΑΛΑΙΟΝ ΙΙΙ.

ΑΙΣΘΗΤΙΚΗ

Για να πάη ένας επισκέπτης στην Παληόχωρα, ακολουθεῖ τήν έξῆς διαδρομή: Αποβιβάζεται στην Άγία Πελαγία, πού είναι τό πλησιέστερο λιμάνι πρὸς τήν Παληόχωρα, και εν συνεχεία περνά άπ' τόν Ποταμό.

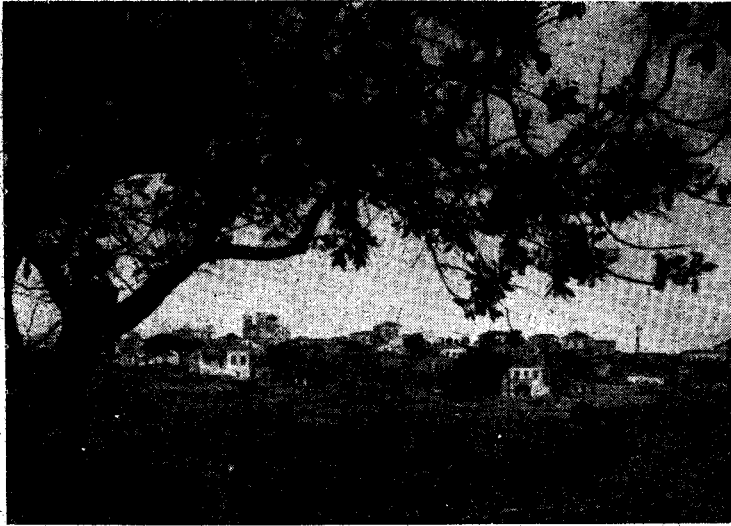
Τό χωριό αυτό άλλοτε ήταν κωμόπολη, και συνεχώς φθίνει, όπως όλόκληρο σχεδόν τό νησί, λόγω τῆς όμαδικῆς μεταναστεύσεως τών κατοίκων, κυρίως στην Αύστραλία και Άμερική.

Ἡ μετανάστευση αυτή, έλαττώνει τήν ντόπια νησιώτικη γραφικότητα στην αρχιτεκτονική, γιατί οί ξενητεμένοι, πού συχνά γυρίζουν στο νησί, προσπαθοῦν να φέρουν και τους τύπους τών σπιτιών, πού είδαν και έξῆσαν εκεί.

(1) Όνομι. Ίωάννης Τριφυλλῆς (ἡ Άναγνώστης), άπ' τό χωριό Τριφυλλιάνικα.

Ἀντίθετα, σὲ λίγα ἄλλα χωριά, ὅπως καὶ στὴν Πρωτεύουσα τοῦ νησιοῦ, τὰ Κύθηρα (Χώρα), ποῦ δὲν ὑπάρχει ρεῦμα μεταναστεύσεως, ἡ λαϊκὴ ἀρχιτεκτονικὴ διατηρεῖ τὴ νησιώτικη γνησιότητά της.

Βγαίνοντας ἀπ' τὸν Ποταμὸ πρὸς τὴν Παλιόχωρα, ἀφοῦ διαβοῦμε τὸν ἀμαξητὸ δρόμο μέχρι τὸ χωριὸ Τριφυλλιάνικα, ἐγκαταλείπομε τὸ δόχτι τῆς μοντέρνας συγκοινωνίας, καὶ μπαίνομε σ' ἓνα μονοπάτι, ποῦ ἔγινε κυρίως ἀπ' τὴ διάβαση ἀνθρώπων καὶ ζώων, καὶ εἶναι χαρακτηριστικὸ τῆς συγκοινωνίας τοῦ νησιοῦ, κατὰ τοὺς παλιοὺς ἐκείνους χρόνους.



Ποταμὸς — Κυθήρων

Σὲ κάθε βῆμα, τὸ τραχὺ κι' ἀνώμαλο ἔδαφος, μὲ τὴ συνεχῆ διαδοχὴ φαραγγιῶν καὶ λόφων, μᾶς παρουσιάζει κι' ἓνα νέο τοπίο. Αὐτὸ τὸ βουβὸ καὶ ἄγριο περιβάλλον τῆς Φύσεως, ἀδξάνει τὸ βάρος τοῦ αἰσθήματος, ποῦ μᾶς ὑποβάλλει ἡ μεσαιωνικὴ ἐκείνη νεκρούπολη, ὅταν ὕστερα ἀπὸ λίγο προβάλη-
ξαφνικὰ, πάνω στὸν ἀπροσπέλαστο βράχο, σὲ ἐπίπεδο χαμηλότερο ἀπ' τὸ γύρω ἔδαφος. Κεῖνα τὰ ἐρείπια τῶν σπιτιῶν καὶ ἐκκλησιῶν, ποῦ γέρνουν πρὸς τὸ τετράβαθο χάσμα, μὲ τὰ κατακόρυφα σκισμένα βράχια, μᾶς ὑποβάλλουν ἓνα ἀνάμικτο αἶσθημα Τραγικοῦ καὶ Ὑψηλοῦ. (1)

(1) Τὸ Τραγικὸ εἶναι κείνο ποῦ μᾶς προξενεῖ τὸν οἴκτο καὶ τὸ φόβο, μᾶς ὑποβάλλεται δὲ ἀπὸ ἓνα πρόσωπο ἢ καὶ πρᾶγμα, ὅταν αὐτὸ ἔρχεται σὲ σύγκρουση μὲ τὸν ἑαυτὸν του, ἢ μὲ τὴ μοῖρα, ἢ μὲ κάποια δύναμη, ὅπως ἐδῶ τὰ κατεστραμμένα μὲ τὰ βλῆματα, τὴ φωτιά, τὴ σκαπάνη, καὶ τὸ χρόνο κτίρια.

Ἡ θέα τέτοιων πραγμάτων, μᾶς γεννᾷ τὸν οἴκτο καὶ τὸ φόβο, γιατί μὲ τὰ συμπαθητικὰ συναισθήματα, μεταφερόμαστε στὴ θέση τῶν πασχόντων, καὶ αἰσθανόμαστε κείνη τὴν ἰδιαίτερὴ φρίκη. (Κάντ).

Τὸ Ὑψηλὸ ἢ Ὑπέροχο, μᾶς ὑποβάλλεται ἀπ' τοὺς τεράστιους ὄγκους τῶν βράχων,

Μέσα σ' αὐτὴ τὴν ἐρημωμένη φύση, μὲ τὸ μονότονο ψίθυρο τοῦ ἀέρα, ἢ μὲ τὸν ἀπαίσιο ρόχθο τῶν χειμάρρων κατὰ τὸ χειμῶνα, ποὺ βγαίνουν ἀπ' τὰ βάθη τῶν πελωρίων χαραδρῶν, τὸ αἶσθημα αὐτὸ γίνεται πιὸ βαρὺ, καὶ μᾶς φέρνει μιὰ ταραχὴ θρησκευτικοῦ φόβου, καὶ λύπης.

Βυθίζομαστε τότε γιὰ λίγο στὸ ζοφερὸ Μεσαιῶνα, καὶ περνοῦν σὰν ὄπτασιες ἀπ' τὸ μυαλό μας, οἱ πανικόβλητες μᾶζες τῶν χωρικῶν, ποὺ ἔρχονται ἀπ' τὰ χωριά, καὶ μπαίνουν στὸ Κάστρο γιὰ νὰ βροῦν προστασία.

Βλέπομε τοὺς ἡλιοκαμμένους κουρσάρους, νὰ προβάλουν κατὰ χιλιάδες ἀπ' τὸ γκρεμὸ, καὶ νὰ σκαρφαλώνουν σὰν αἰμοδιψασμένοι λύκοι.

Οἱ πρῶτες ἐπιθέσεις ἀποκρούονται μὲ τὰ φτωχὰ ἀμυντικὰ μέσα τῶν ὑπερασπιστῶν τοῦ Κάστρου, μὰ τὰ πειρατικὰ ὄπλα εἶναι πολλὰ καὶ συγχρονισμένα, καὶ τὰ ρήγματα στ' ἀδύνατα τεῖχη, συνεχῶς αὐξάνονται.

Τὰ γυναικόπαιδα μὲ τίς διαπεραστικὲς φωνές, μεταδίνουν πανικὸ στοὺς πολεμιστὲς, ποὺ κινοῦνται ἀπελπισμένα. Τώρα θὰ σκέπτονται, πῶς θάπρεπε νὰ εἶχαν σκορπιστῆ σὲ ἄλλα κρυσφύγετα, σὰν ἐκεῖνα ποὺ βρέθησαν στὶς Ἀμμουτσοε, σκαλισμένα στὸν πορόλιθο, μὲ τόσο μικρὴ εἴσοδο, ποὺ ἔφραζε μὲ μιὰ πέτρα, ἢ σὲ ἄλλες ἀπροσπέλαστες σπηλιές πάνω στὸ γκρεμὸ, ὅπου φαίνεται πῶς κατέφυγαν μερικοί, ποὺ ἔχουν προβλέψει τὸν κίνδυνο ποὺ διέτρεχαν μέσα στὸ Κάστρο.

Μὰ τώρα εἶναι ἄργα. Τὴ νύχτα ὁ ἀγῶνας συνεχίζεται, καὶ ὅσοι μποροῦν δραπετεύουν ἀπ' τὸ Καταφυγάδι, ἀπ' τὴ βορεινὴ δηλαδὴ πλευρὰ τῆς Παληόχωρας, ὅπου ἀνοίγεται τὸ φοβερὸ χάσμα.

Τὰ σκυλιά τοῦ ἐξωμότη Ἑλληνα, μὲ ἄλλεπάλληλες προσβολές κάνουν ρήγμα στὸ κάστρο, καὶ ἀκροβολίζονται μέσα ἀπ' αὐτό, ἐνῶ πρῶιμες Σουλιώτισσες πετοῦν τὰ βρέφη τους στὸ χαραμπὸ (1), κι' ὕστερα πηδοῦν κι' αὐτές.

Οἱ Κυθῆριοι, συμπτύσσονται στὶς ἐσώτερες ἀμυντικὲς γραμμές, καὶ συνεχίζουν ἀπεγνωσμένα τὴν ἀμυνα μὲ ὀδοφράγματα στὰ στενά καντούνια, μὰ ἢ μοιραία νύχτα τῆς σφαγῆς, τοῦ ἐμπρησμοῦ, καὶ τῶν ὀργίων ἔφτασε, καὶ πρὶν ἀκόμη ξημερώσει, ἀλυσόδετοι σκλάβοι, κάτω ἀπ' τὸ βοῦρδουλα τῶν πειρατῶν, γκρεμίζουν ὅ,τι ἄφησε ἢ φωτιά, κι' ὀδηγοῦνται ὕστερα πρὸς τὴ θάλασσα, πέρνοντας τὸ μονοπάτι γιὰ τελευταία φορά.

Ἄλλα αὐτὰ τὰ γεγονότα κι' ἡ ζωὴ τῶν Παληοχωριτῶν, νομίζει κανεὶς πῶς δονοῦνται μέσα σὲ κείναι τὴν ἀτμόσφαιρα.

ποὺ δὲν τοὺς φανταζόμαστε μονωμένους, ἀλλὰ σὰ ν' ἀρχίζουν ἀπ' τὰ ἔγκατα τῆς γῆς.

Ἄρθώνεται δηλαδὴ μπροστά μας ἡ σκληρὴ ὕλη, ἀσύλληπτη σὲ ποσότητα, ποὺ ἀντιπροσωπεύει μιὰ τεράστια δομικὴ δύναμη. Αὐτὸ γεννᾷ τὴν ἰδέα τοῦ ἀπέιρου, καὶ ἀπ' αὐτὸ πηγάζει κατὰ τὸν Κανὸν τὸ αἶσθημα τοῦ μαθηματικῶ Ὑψηλοῦ. Ἐδῶ ἔχομε ἓνα ὕψος ἐντάσεως καὶ ἐκτάσεως.

Ἡ τεράστια αὐτὴ δύναμη, μᾶς φέρνει σὲ ἐκσταση, καὶ μᾶς προξενεὶ στὴν ἀρχὴ ἓνα φόβο.

Μηδενίζομαστε τότε σὰν ὕλικὴ ὑπόσταση, καὶ ξαναβρίσκομε τὸν ἑαυτὸ μας σὰν πνεῦμα ἐλεύθερο, γιὰτὶ ξέρομε πῶς ἡ δύναμη αὐτὴ, δὲν μπορεῖ νὰ ἐπιβληθῆ στὸν ἡθικὸ μας κόσμο. (βλ. καὶ Π. Μιχαηλὴ «Ἡ Ἀρχιτεκτονικὴ ὡς Τέχνη».)

(1) Βαθειὰ χαράδρα.



Πολλά κτίρια, είναι χτισμένα στην άκρη του απόκρημου βράχου

φῆ.

Σκεπτόμαστε, πώς κάθε κτίριο, ἔπρεπε νὰ ἐκπληρώσῃ ἓνα μεγάλο ἀριθμὸ ἐπιτακτικῶν ἀναγκῶν.

(1) Αὐτὴ ἡ ἰδέα τοῦ στοιχείου, εἶχε καὶ τὴν καλὴ τῆς ὀψῆς, γιὰτὶ ἔκανε τοὺς κατοίκους τῶν γύρω χωριῶν, νὰ φοβηθοῦν νὰ πάρουν τὰ οἰκοδομικὰ ὕλικα, τουλάχιστο πολλῶν ἐκκλησιῶν, γιὰ νὰ χτίσουν τὰ σπίτια τους, γιὰτὶ ἔλενε, πὼς τὸ στοιχεῖο μεταφέρεται κι' αὐτὸ μὲ τὰ ὕλικα.

Ἔχουν δίκιο λοιπὸν οἱ κάτοικοι τῶν γύρω χωριῶν, πὼς ἔλενε πὼς ὁ ρημαγμένος ἐκεῖνος τόπος, εἶναι στοιχειωμένος, καὶ γιὰυτὸ μὴ νυχτώσει, ἀπομακρύνονται ἀπὸ κεῖ. (1)

Παλιότεροι κάτοικοι, ἔλενε πὼς εἶδαν μὲ τὰ μάτια τους σκιὰς νὰ πηδοῦν στοὺς τοίχους, ἢ νὰ τρέχουν στὴν κορφή τοῦ γρασιδίου.

Ἐλενε, πὼς κάποιος πὸ κοιμήθη ἐκεῖ τὴ νύχτα, εἶδε κατὰ τὰ μεσάνυχτα νὰ σηκώνεται φοβερὴ θύελλα, καὶ πλῆθος σκιῶν κουρσάρων νὰ ξιφομαχοῦν, καὶ νὰ χορεύουν.

Τὸν πλησίασε τότε τὸ φάντασμα ἑνὸς λευκοῦ γίγαντα, πὼς φαινόταν σὰν ἀρχηγός, καὶ τὸν χτύπησε δυνατὰ στὸ πρόσωπο.

Ἀπὸ τότε, σ' ὅλη του τὴ ζωὴ, φαινόταν ἀποτυπωμένο στὸ πρόσωπό του, τὸ χέρι τοῦ φαντάσματος.

Βλέποντας τὰ χαλάσματα κείνα, χτίζομε μὲ τὴ φαντασία μας ὀλόκληρη τὴν πολιτεία, ὅπως ἦταν πρῶτον καταστρα-



Ἡ παράδοση λέει, πὼς τὴ νύχτα τῆς πολιορκίας, μερικοὶ γέροι καὶ γυναικόπαιδα, ξέφυγαν ἀπ' τῆ βορεινῆ χαράδρα, ποὺ ἀπὸ τότε, ὀνομάσθη «Καταφυγάδι» (Ἀναπαράστασις).



Μετά την καταστροφή έρχοσε η αιχμαλωσία, τὰ θέρμα, και ή σφεγή. (Αναπαράσταση)



Σύμφωνα με τή λαϊκή φαντασία, ή ρημαμένη πολιτεία στολχειώσε.

Παράλληλα δηλαδή με τη λειτουργία τους ως κτίρια μέσα στην πολιτεία, έπρεπε να είναι καμουφλαρισμένα, να άποκρύπτουν τον καπνό και τὰ φώτα, και να προσαρμόζονται στον κρημνώδη και άσφυκτικά περιορισμένο τόπο, και τὸ σπουδαιότερο, να τὸν εκμεταλλεύονται σκόπιμα, για να προσφέρουν ὅσο τὸ δυνατόν πιό ισχυρή άμυνα.

Σύνεπώς, οί θέσεις τῶν κτιρίων, οί αναλογίες τους, οί θέσεις τῶν άνοιγμάτων, τῶν καπνοδόχων, τὰ ύψη τῶν στηθαίων στα δώματα, και τόσα άλλα αρχιτεκτονικά στοιχεία, τοποθετοῦντο, περισσότερο σύμφωνα με τοὺς πολλοὺς επιτακτικούς σκοποὺς πού έπρεπε να εκπληρώσουν, παρά σύμφωνα με τὸ γούστο τοῦ αρχιμάστορα.

Έξ άλλου, ἡ καλλιτεχνική διάθεση, προϋποθέτει συνήθως άνθρωπος, πού έχουν λυτρωθῆ άπ' τις επιτακτικές υλικές ανάγκες.

Τέτοιες ανάγκες υπήρχαν μέσα στο φρούριο. Όταν αρχίζουν να χτίζουν έξω άπ' αυτό, οί αρχιμάστορες είχαν ελευθερία, και οί τρεις εκκλησίες πού χτίστηκαν, δέν είχαν πολλές δεσμεύσεις. Γιαυτό ἡ μεγαλύτερη ἡ Αγία Βαρβάρα, έχει κατά τὸν καθηγητὴ κ. Γ. Σωτηρίου, τις καλύτερες αναλογίες, άπ' όλα τὰ Βυζαντινά μνημεία τῶν Κυθῆρων.

Ἡ ὁμορφιά πού εἶχε ὁ Άγιος Δημήτρης, κι ἡ έκφρασή του σαν ὀλιγαρχουμένη πολιτεία, ὀφείλεται κυρίως στη διαμόρφωση τοῦ ἐδάφους.

Όλα τὰ χτίσματα τῆς Παληῶχωρας, εκφράζουν τὸ φόβο ἐκείνων πού τὰ έχτισαν και κατοίκησαν.

Άσοβάντιστα εξωτερικά, για να έχουν φυσικό καμουφλάζ, σαν όλα τὰ πλάσματα τοῦ Θεοῦ, πού κατατρέχονται συνεχῶς άπ' τοὺς ἐχθροὺς τους, σφιχτά δεμένα μεταξύ τους, ὀρθώνουν τις ταπεινές σιλουέτες τους ὁμοιοασημένα, για να ἐμποδίσουν τὴ διάβαση τοῦ ἐχθροῦ· σὰ μερικά άγρια ζῶα τῆς ζούγλας, πού μόλις ἀντικρύσουν κίνδυνο, σχηματίζουν κύκλο για να άμυνθοῦν.

Όχι μόνο στην εξωτερική ὄψη και τοποθέτησή τους, αλλά και στο ἐσωτερικό τῶν χτισμάτων αὐτῶν, αἰσθανόμαστε μιὰ θρησκευτική κατάνυξη, πού καθρεφτίζει τις ψυχές ἐκείνων πού τὰ έχτισαν και κατοίκησαν.

Κάθε νοικοκυρόσπιτο εἶχε και τὴν ιδιόκτητη εκκλησιά του, με νοπογραφίες χωρίς πλαστικότητα, πού παριστάνουν ρυτιδωμένες άσκητικές μορφές Αγίων, με μεγάλα εκφραστικά μάτια, σκελετωμένα πρόσωπα, και καλυμμένα με χονδρὰ υφάσματα τὰ κοκκαλιάρικα σώματά τους, πού δέν έχουν μελετημένη ανατομία, ἔτσι ὥστε να εκφράσουν ὑπερβατικότητα, και τάση πρὸς τὸ Θεῖο, αντίθετα άπ' τοὺς γιομάτους ὁμορφιά και δύναμη, Θεοῦ τῆς κλασσικῆς Ἑλλάδος. Τοῦτο βέβαια γινόταν, ἐπειδὴ ὁ Χριστιανισμὸς περιφρόνησε τὸ σῶμα και τὴ σάρκα, αλλά και ἐπειδὴ ἡ κατάσταση τῶν κατοίκων, και ἡ ἐποχὴ ἦταν τέτοια, πού περισσότερο ἀπὸ κάθε άλλη, κείνο τὸ σῶμα μπορούσε να συλληφθῆ και να πουληθῆ, ὁπότε ὁ ἄνθρωπος πού βλέπει τὴν υλικὴ του ὑπόσταση να ξεφτιλίζεται σὲ τοῦτο τὸν Κόσμο, δέν μπορεί, να μορφώση μιὰ κοσμοθεωρία πού να θεοποιῆ τὸ σῶμα στη Γῆ, αλλά τὸ πνεῦμα στο Ὑπερέραν.

Ε Π Ι Λ Ο Γ Ο Σ

Ἡ ἔπισκέπτῃς πού ἀντικρούει κείνη τῇ σημαγμένη Πολιτεία, δὲν αἰσθάνεται μόνο λύπη γιὰ τὴν τύχη τῶν ἀνθρώπων πού τὴν ἔχτισαν, καὶ τὴν κατοίκησαν.

Αἰσθάνεται καὶ πικρία γιὰ τὴν τύχη τῶν κτισμάτων, ἰδίως ἐκείνων, πού ἔχουν γλυτώσει ἀπ' τὴ φωτιά καὶ τὴ σκαπάνη τοῦ Μπαρμπάρουσα, καὶ δὲν ξεψύχισαν ἀκόμη, ἀλλὰ μόνα τους προσπαθοῦν νὰ παραμείνουν ὄρθια, συνεχίζοντας ἀγώνα μισῆς χιλιετηριῶδας, ἐναντία σὲ πολυάριθμους ἐχθρούς, χωρὶς καμμιὰ μέχρη σήμερα προστασία καὶ ἀγάπη, ἀπ' τὶς ἀρμόδιες Κρατικὲς Ὑπηρεσίες.

Εἶναι βέβαια γεγονός, ὅτι οἱ ὑπηρεσίες συντηρήσεως καὶ ἀναστηλώσεως τέτοιων μνημείων, ἐνῶ δὲν ἔχουν στὴ διέθεσι τούς ἀρκετὲς πιστώσεις, ἀντιμετωπίζουν πολλὰς παρόμοιες ἢ καὶ σοβαρότερες περιπτώσεις, πού ἀπαιτοῦν σημαντικὲς δαπάνες, καὶ ἀκόμη, ὅτι ἡ Παληόχωρα εἶναι ἕνας σχεδὸν ἀγνωστος τόπος.

Ὅμως, δὲν χρειάζεται μεγάλη δαπάνη, γιὰ νὰ ἐπισκευασθοῦν τὰ ἐλάχιστα κτίρια πού βρίσκονται σὲ κάπως καλὴ κατάσταση, ἢ ἔστω μόνο ἡ σταυροειδὴς μὲ τρούλλο ἐκκλησία τῆς Ἁγίας Βαρβάρας, καὶ νὰ συνδεθῇ ἡ Παληόχωρα μὲ τὸ δίκτυ τῶν αὐτοκινητοδρόμων, γιὰ νὰ γίνῃ ἔτσι προσπελάσιμη μὲ σύγχρονα μέσα σὲ τουριστικὲς, ἢ μᾶλλον σὲ προσκυνητὲς τέτοιων τόπων.

Μέσα στὶς φοβερὲς ἐρημιώσεις τοῦ νησιοῦ, εἰμῖναν τὰ μνημεῖα αὐτά, σὰν μόνοι σχεδὸν ζωντανοὶ μάρτυρες κείνων τῶν τρομερῶν γεγονότων, καὶ μᾶς δείχνουν πού καὶ πῶς ἀγωνίσθη ὁ Ἑλληνισμὸς γιὰ νὰ ἐπιζήσῃ, μέσα στὰ κρίσιμα χρόνια τοῦ ἐξολοθρευμοῦ του.

Σύμφωνα μὲ διασταυρούμενες πληροφορίες, τὰ Κύθηρα ἔχουν ἐρημωθῆ μὲχρι σήμερα ἐπὶ φορές, ἀπὸ διάφορες αἰτίες.

Οἱ μεγάλες πειρατικὲς ἐπιδρομὲς, ἔφεραν συνήθως τὶς πιὸ φοβερὲς ἐρημιώσεις, γιὰτὶ δεκάτιζαν τοὺς κατοίκους, κατ' ἴστροφιν τὶς περιοριστὲς τους, καὶ ἔσπερναν φόβη καὶ πανικὸ σὲ κείνους τοὺς λίγους πού γλύτωναν, καὶ σὲ ὅσους ἤθελαν νὰ ξανακατοικήσουν στὸ νησί.

Μετὰ τὴν καταστροφὴ τῆς Παληόχωρας ἀπ' τοὺς πειρατὲς κατὰ τὸ 1537, σχηματίσθη ἕνα ἀπ' τὰ πιὸ σκοτεινὰ χάσματα στὴν Ἱστορία τοῦ νησιοῦ.

Ἡ παράδοση, — πού φέρνει συνήθως μιὰ συνέχεια στὶς ἐδηλώσεις τῆς ζωῆς, — ἔσπασε στὸ νησί ἀπότομα, ἀπ' τὴ στιγμή πού οἱ πειρατὲς σκότωσαν τοὺς γέροντες, καὶ φόρωσαν τοὺς νέους στὰ πλοία, γιὰ νὰ τοὺς πουλήσουν σὲ σκλάβοπάζαρα, γιὰτὶ οἱ νέοι κάτοικοι, ὄχι μόνο δὲν εἶχαν συζῆση μὲ τοὺς παλῆους, ἀλλὰ προήρχοντο καὶ ἀπὸ διάφορα μέρη τῆς Ἑλλάδος, πού εἶχαν μεταξὺ τους διαφορετικὲς παραδόσεις καὶ νοσοτροπία.

Γι' αὐτό, ἐφ' ὅσον δὲν ὑπάρχουν ἀρκετὰ ἱστορικὰ στοιχεῖα, μόνα τὰ ἐρεῖπια τῆς Παληόχωρας, καὶ τὰ ἔχνη πού ἀπέμειναν ἀπ' τὶς διάφορες γενεὲς πού κατοίκησαν στὸ νησί, μὲ τὰ ἀκόμη λιγώτερα ἔγγραφα πού βρέθησαν μὲχρι σήμερα, εἶναι δύσκολο νὰ μᾶς ἐξηγήσουν, κάπως καθαρὰ τὰ γεγονότα, καὶ τὴν ζωὴ

τῶν ἀνθρώπων πού ἔζησαν στὸν Ἅγιο Δημήτρη.

Ἴσως, αὐτὴ ἡ σκοτεινὴ περίοδος τοῦ νησιοῦ, φωτισθῆ κάποτε ἀπὸ ἀνέκδο-
τα ντοκομιέντα, πού ἴσως νὰ βρεθοῦν στὰ Βενετσιάνικα ἀρχεῖα—πού ἰδίως τώ-
ρα μετὰ τὴν ταξινομήσί τους, εἶναι εὐκολώτερο νὰ μελετηθοῦν—καὶ νὰ συμ-
πληρώσουν τὰ κενὰ τούτης τῆς μελέτης.

